

**UCHWAŁA NR LIX/489/23  
RADY MIEJSKIEJ W MOŃKACH**

z dnia 28 czerwca 2023 r.

**w sprawie przyjęcia Gminnej Strategii Rozwiązywania Problemów Społecznych Gminy Mońki na lata  
2023-2033**

Na podstawie art. 18 ust. 2 pkt, 15 ustawy z dnia 8 marca 1990 r. o samorządzie gminnym (Dz. U. z 2023r., poz. 40, poz. 572) oraz art. 17 ust. 1 pkt 1 ustawy z dnia 12 marca 2004 r. o pomocy społecznej (Dz. U. z 2023r. poz. 901, poz. 535), uchwała się, co następuje:

**§ 1.** Przyjmuje się Gminną Strategię Rozwiązywania Problemów Społecznych Gminy Mońki na lata 2023-2033 w brzmieniu stanowiącym załącznik do niniejszej uchwały.

**§ 2.** Traci moc Uchwała Nr XXI/153/16 Rady Miejskiej w Mońkach z dnia 13 czerwca 2016r. w sprawie przyjęcia Gminnej Strategii Rozwiązywania Problemów Społecznych Gminy Mońki na lata 2016-2022.

**§ 3.** Wykonanie uchwały powierza się Burmistrzowi Moniek.

**§ 4.** Uchwała wchodzi w życie z dniem podjęcia.

Przewodniczący Rady Miejskiej

**Barbara Iwona Iwanicka**

# Strategia

## Rozwiązywania Problemów Społecznych Gminy Mońki na lata 2023-2033



# Spis treści

<b>1. Wstęp</b> .....	<b>3</b>
1.1 Podstawa prawna systemu pomocy społecznej w Polsce .....	4
1.2 Relewantne dokumenty z zakresu pomocy społecznej na poziomie krajowym, regionalnym i lokalnym.....	7
<b>2. Diagnoza sytuacji społecznej i ekonomicznej Gminy Mońki</b> .....	<b>12</b>
2.1 Położenie, powierzchnia i podział administracyjny .....	12
2.2 Infrastruktura techniczna .....	16
2.3 System gospodarki odpadami .....	17
2.4 Infrastruktura społeczna gminy Mońki .....	18
2.5 Gospodarka i sytuacja na rynku pracy .....	27
<b>3. System pomocy społecznej</b> .....	<b>30</b>
3.1 Działalność Miejskiego Ośrodka Pomocy Społecznej w Mońkach .....	30
3.1.1 Działania w zakresie pomocy społecznej.....	31
3.1.2 Bezdomność .....	35
3.1.3 Wsparcie rodzin przeżywającej trudności w wypełnianiu funkcji opiekuńczo-wychowawczych .....	36
3.1.4 Wsparcie dla rodzin z dziećmi .....	39
3.1.5 Dodatki mieszkaniowe i energetyczne .....	41
3.1.6 Niepełnosprawność .....	42
3.1.7 Uzależnienia i przemoc w rodzinie .....	45
3.1.8 Pozostałe formy pomocy społecznej .....	50
3.2 Centra Usług Społecznych .....	51
<b>4. Podsumowanie sytuacji społecznej Gminy Mońki</b> .....	<b>52</b>
4.1 Wnioski z diagnozy .....	52
4.2 Analiza SWOT.....	53
<b>5. Cel główny i cele pośrednie w zakresie rozwiązywania problemów społecznych na terenie Gminy Mońki</b> .....	<b>57</b>
<b>6. Wdrażanie i zarządzanie realizacją Strategii Rozwiązywania Problemów Społecznych</b> .....	<b>70</b>
6.1 Wdrażanie Strategii, monitorowanie jej realizacji .....	70
6.2 Ramy finansowe oraz źródła finansowania .....	71
<b>7. Zakończenie</b> .....	<b>72</b>
Spis tabel .....	73
Spis wykresów .....	74

## 1. WSTĘP

Strategia rozwiązywania problemów społecznych jest podstawowym dokumentem strategicznym, stanowiącym narzędzie nowoczesnej pomocy społecznej, zapewniającym profesjonalną diagnozę problemów społecznych oraz wspierającym długofalowe planowanie i realizację celów w zakresie rozwiązywania problemów społecznych w skali lokalnej.

Gminna Strategia Rozwiązywania Problemów Społecznych na lata 2023-2033 jest wieloletnim dokumentem programowym, który ma ogromne znaczenie dla bezpieczeństwa społecznego mieszkańców gminy, a w szczególności grup zagrożonych wykluczeniem społecznym. Strategia rozwiązywania problemów społecznych zorientowana jest na rozszerzenie i pogłębienie form pracy socjalnej, współpracę z różnymi instytucjami i organizacjami pozarządowymi zajmującymi się pomocą społeczną w gminie oraz instytucjami działającymi w szerszym obszarze polityki społecznej między innymi takimi jak: edukacja, polityka zdrowotna, bezpieczeństwo publiczne, pomoc niepełnosprawnym, zapobieganie wykluczeniu społecznemu, polityka równego statusu kobiet i mężczyzn. Działania są kierowane głównie do środowisk, które pozostają na marginesie życia społecznego, osób wykluczonych społecznie lub zagrożonych tym zjawiskiem. Zjawiska ubóstwa rodzin, związane z bezrobociem, problemy egzystencji osób samotnych, starszych i niepełnosprawnych, niedostatek materialny rodzin, w tym wielodzietnych, uzależnienia i przemoc w rodzinie to trudne problemy społeczne, które stoją do rozwiązania przed władzami samorządowymi oraz instytucjami pomocy społecznej na poziomie lokalnym. Od skuteczności ich rozwiązywania zależy funkcjonowanie wspólnoty samorządowej, jaką stanowi gmina. Systemowe podejście do rozwiązywania problemów rodziny powoduje, że dysfunkcje mające w niej miejsce nie są traktowane jako izolowane zjawiska dotyczące pojedynczych osób. Stąd, pomimo wielu różnych form pomocy skierowanych bezpośrednio na jednostkę, podejmuje się także pracę z całą rodziną, gdyż zmiany w jej funkcjonowaniu stanowią szansę na to, że następne pokolenie nie stanie się świadczeniobiorcami pomocy społecznej. Strategia Rozwiązywania Problemów Społecznych na lata 2023-2033 jest dokumentem wyznaczającym główne kierunki działań mających na celu zapewnienie mieszkańcom gminy odpowiedniego poziomu życia i zabezpieczenia ich podstawowych potrzeb. Działania te będą kierowane głównie ku środowiskom, które pozostają na marginesie życia społecznego, wykluczonych społecznie lub zagrożonych tym zjawiskiem.

Mając powyższe na uwadze powołano Zarządzeniem Nr 727/23 Burmistrza Moniek z dnia 2 czerwca 2023 zespół ds. opracowania Strategii Rozwiązywania Problemów Społecznych Gminy Mońki na lata 2023-2033 w składzie:

1. Mariusz Popowski- Dyrektor Miejskiego Ośrodka Pomocy Społecznej w Mońkach
2. Dorota Pisanko- Starszy Inspektor w MOPS w Mońkach
3. Ewelina Gawędzka- Asystent Rodziny w MOPS w Mońkach
4. Ewa Dąbrowska- Starszy Specjalista Pracy Socjalnej w MOPS w Mońkach
5. Anita Kawałko- Pracownik Socjalny w MOPS w Mońkach
6. Barbara Iwanicka- Przewodniczący Rady Miejskiej w Mońkach
7. Sebastian Kulikowski- Dyrektor Powiatowego Urzędu Pracy w Mońkach
8. Paweł Dąbrowski- Przewodniczący Komisji ds. Rodziny, Oświaty, Kultury i Opieki Społecznej Rady Miejskiej w Mońkach
9. Mieczysław Klimowicz- Pracownik Administracyjny w Urzędzie Miejskim

### **1.1. PODSTAWA PRAWNA SYSTEMU POMOCY SPOŁECZNEJ W POLSCE**

Zgodnie z Konstytucją Rzeczypospolitej Polskiej wszyscy obywatele są równi wobec praw i obowiązków. Nikt nie może być dyskryminowany w życiu politycznym, społecznym i gospodarczym z jakiegokolwiek przyczyny. Oznacza to również, że pomoc społeczna powinna wspierać osoby i rodziny w wysiłkach zmierzających do przezwyciężania ich trudnych sytuacji życiowych, których nie są w stanie pokonać, wykorzystując własne uprawnienia, zasoby i możliwości.

Konstytucja RP gwarantuje poszanowanie obywateli, ich praw osobistych, politycznych, ekonomicznych i socjalnych. Szczególną ochroną Konstytucja RP obejmuje dobro rodziny. Preambuła Konstytucji Rzeczypospolitej Polskiej z 1997 roku wprowadza pojęcie zasady pomocniczości, jako ogólnej prawidłowości przy tworzeniu prawa w Polsce. Prawne podstawy planowania polityki społecznej w państwach należących do Unii Europejskiej określa Rozporządzenie Rady (WE) nr 1828/2006 z dnia 8 grudnia 2006r. ustanawiające przepisy ogólne dotyczące Europejskiego Funduszu Rozwoju Regionalnego, Europejskiego Funduszu Społecznego oraz Funduszu Spójności.

Obowiązek opracowania Strategii wynika z art. 17 ust. 1 pkt 1 ustawy z dnia 12 marca 2004r. o pomocy społecznej (tj. Dz. U. 2023 poz. 901 t.j), który w ramach zadań własnych gminy przewiduje „opracowanie i realizację gminnej strategii rozwiązywania problemów społecznych ze szczególnym uwzględnieniem programów pomocy społecznej, profilaktyki i rozwiązywania problemów alkoholowych i innych, których celem jest integracja osób i rodzin z grup szczególnego ryzyka”. Zgodnie z treścią art. 16b pkt 2 powołanej ustawy strategia zawiera:

- 1) diagnozę sytuacji społecznej;
- 2) prognozę zmian w zakresie objętym strategią;
- 3) określenie:
  - a) celów strategicznych projektowanych zmian,
  - b) kierunków niezbędnych działań,
  - c) sposobu realizacji strategii oraz jej ram finansowych
  - d) wskaźników realizacji działań.

Dokument strategii wskazuje także sposób monitorowania wskaźników, określa zasady ewaluacji i aktualizacji treści zawartych w opracowaniu oraz promocji podejmowanych działań na poziomie lokalnym.

Podczas opracowywania strategii opierano się na aktach prawnych dających podstawy do różnych działań w sferze polityki społecznej:

- ustawa z dnia 8 marca 1990r. o samorządzie gminnym (tj. Dz. U. 2022 poz. 559),
- ustawa z dnia 12 marca 2004r. o pomocy społecznej (tj. Dz. U. 2023 poz. 901 t.j.) oraz
  - rozporządzenia Rady Ministrów z dnia 14 lipca 2021 roku w sprawie zweryfikowanych kryteriów dochodów oraz kwot świadczeń pieniężnych z pomocy społecznej (Dz. U. 221 poz. 1296),
  - rozporządzenia Ministra Rodziny, Pracy i Polityki Społecznej z dnia 8 kwietnia 2021r. w sprawie rodzinnego wywiadu środowiskowego (Dz. U. 2021 poz. 893),
  - rozporządzenia Ministra Pracy i Polityki Społecznej z dnia 8 listopada 2010r. w sprawie wzoru kontraktu socjalnego (Dz. U. 2010 Nr 218 poz. 1439),
  - rozporządzenia Ministra Pracy i Polityki Społecznej z dnia 23 sierpnia 2012r. w sprawie domów pomocy społecznej (tj. Dz. U. 2018 poz. 734 ze zm.),
- ustawa z dnia 26 października 1982r. o wychowaniu w trzeźwości i przeciwdziałaniu alkoholizmowi (tj. Dz. U. 2023 poz. 165 t.j.),
- ustawa z dnia 28 listopada 2003r. o świadczeniach rodzinnych (tj. Dz. U. 2023 poz. 390 t.j),
- ustawa z dnia 29 lipca 2005r. o przeciwdziałaniu narkomanii (tj. Dz. U. 2023 poz. 172 t.j.),
- ustawa z dnia 29 lipca 2005r. o przeciwdziałaniu przemocy w rodzinie (tj. Dz. U. 2021 poz. 1249 t.j),

- ustawa z dnia 24 kwietnia 2003r. o działalności pożytku publicznego i wolontariacie (tj. Dz. U. 2023 poz. 571 t.j),
- ustawa z dnia 19 sierpnia 1994r. o ochronie zdrowia psychicznego (tj. Dz. U. 2022 poz.2123 t.j.),
- ustawa z dnia 7 września 2007r. o pomocy osobom uprawnionym do alimentów (tj. Dz. U. 2023 poz. 581 t.j),
- ustawa z dnia 9 czerwca 2011r. o wspieraniu rodziny i systemie pieczy zastępczej (tj. Dz. U. 2022 poz. 447 t.j),
- ustawa z dnia 21 czerwca 2001r. o dodatkach mieszkaniowych (tj. Dz. U. 2021 poz. 2021 t.j.),
- ustawa z dnia 11 lutego 2016r. o pomocy państwa w wychowywaniu dzieci (tj. Dz. U. 2023 poz. 810 t.j..),
- ustawa z dnia 7 września 1991r. o systemie oświaty (tj. Dz. U. 2022 poz. 2230 t.j..),
- ustawa z dnia 14 grudnia 2016r. Prawo oświatowe (tj. Dz. U. 2023 poz. 900 t.j.),
- ustawa z dnia 27 sierpnia 2009r. o finansach publicznych (tj. Dz. U. 2022 poz. 1634t.j.),
- ustawa z dnia 11 września 2019r. - Prawo Zamówień Publicznych (tj. Dz. U. 2022 poz. 1710 t.j.),
- ustawa z dnia 13 października 1998r. o systemie ubezpieczeń społecznych (tj. Dz. U. 2022 poz. 1009 ze zm.),
- ustawa z dnia 13 czerwca 2003r. o zatrudnieniu socjalnym (tj. Dz. U. 2022 poz. 2241 t.j.),
- ustawa z dnia 20 kwietnia 2004r. o promocji zatrudnienia i instytucjach rynku pracy ( Dz. U. 2023 poz. 735t.j),
- ustawa z dnia 27 sierpnia 1997r. o rehabilitacji zawodowej i społecznej oraz o zatrudnianiu osób niepełnosprawnych (tj. Dz. U. 2023 poz. 100 t.j.),
- ustawa z dnia 27 sierpnia 2004r. o świadczeniach opieki zdrowotnej finansowanych ze środków publicznych (tj. Dz. U. 2022 poz. 2561 t.j.),
- ustawa z dnia 15 kwietnia 2011r. o działalności leczniczej (tj. Dz. U. 2023 poz. 991 t.j.),
- ustawa z dnia 22 marca 2018r. o finansowym wsparciu tworzenia lokali socjalnych, mieszkań chronionych, noclegowni i domów dla bezdomnych (tj. Dz. U. 2022 poz. 377),

- ustawa z dnia 21 czerwca 2001r. o ochronie praw lokatorów, mieszkaniowym zasobie gminy i o zmianie kodeksu cywilnego (tj. Dz. U. 2023 poz. 725 t.j),
- ustawa z dnia 4 kwietnia 2014r. o ustaleniu i wypłacie zasiłków dla opiekunów (tj. Dz. U. 2020 poz. 1297),
- ustawa z dnia 5 grudnia 2014r. o Karcie Dużej Rodziny (tj. Dz. U. 2021 poz. 1744),
- ustawa z dnia 4 listopada 2016r. o wsparciu kobiet w ciąży i rodzin „Za Życiem” (tj. Dz. U. 2020 poz. 1329),
- ustawa z dnia 2 marca 2020r. o szczególnych rozwiązaniach związanych z zapobieganiem, przeciwdziałaniem i zwalczaniem COVID-19, innych chorób zakaźnych oraz wywołanych nimi sytuacji kryzysowych (tj. Dz. U. 2021 poz. 2095 ze zm.).

Miejski Ośrodek Pomocy Społecznej w Mońkach działa na podstawie Zarządzenia Nr 5/90 z dnia 22 maja 1990r. naczelnika Miasta i gminy Mońki. Ośrodek jest samodzielną jednostką organizacyjną działającą jako wyodrębniona jednostka budżetowa Miasta i Gminy Mońki. Celem działania Ośrodka jest umożliwienie osobom i rodzinom przezwyciężanie trudnych sytuacji życiowych, których nie są one w stanie pokonać, wykorzystując własne uprawnienia, zasoby i możliwości, przede wszystkim poprzez podejmowanie działań zmierzających do życiowego usamodzielnienia osób i rodzin oraz ich integracji ze środowiskiem. Ośrodek realizuje zadania z zakresu pomocy społecznej zlecone gminie, zadania własne gminy z zakresu pomocy społecznej, zadania własne gminy obejmujące sprawy: wspierania rodziny i systemu pieczy zastępczej, zadania zlecone z zakresu administracji rządowej, a także inne zadania nałożone ustawami, przekazane do realizacji na podstawie upoważnień Burmistrza.

## **1.2 RELEWANTNE DOKUMENTY Z ZAKRESU POMOCY SPOŁECZNEJ NA POZIOMIE KRAJOWYM, REGIONALNYM I LOKALNYM**

W pracach nad przygotowaniem niniejszej Strategii Rozwiązywania Problemów Społecznych Gminy Mońki na lata 2023-2033 uwzględniono postanowienia dokumentów o zasięgu krajowym i regionalnym, które zakładają długofalowy czas realizacji w sferze polityki społecznej. Są to:

- Długookresowa Strategia Rozwoju Kraju – Polska 2030,
- Krajowa Strategia Rozwoju Regionalnego 2030,



- Strategia na rzecz Osób z Niepełnosprawnościami na lata 2021-2030,
- Polityka Społeczna Wobec Osób Starszych 2030,
- Krajowy Program Przeciwdziałania Ubóstwu i Wykluczeniu Społecznemu. Aktualizacja 2021-2027 z perspektywą do roku 2030,
- Program Rządowy „Dostępność+ ” 2018-2025,
- Krajowy Program Przeciwdziałania Przemocy w Rodzinie na rok 2023,
- Krajowy Program Rozwoju Ekonomii Społecznej do 2030 r. – Ekonomia Solidarności Społecznej,
- Program Wieloletni „Senior+ ” na lata 2021-2025,
- Strategia Rozwoju Kapitału Ludzkiego,
- Strategia Rozwoju Kapitału Społecznego,
- Narodowy Program Zdrowia na lata 2021-2025,
- Strategia Rozwoju Województwa Podlaskiego do roku 2030,
- Regionalny Program Strategiczny w zakresie bezpieczeństwa zdrowotnego i wrażliwości społecznej,
- Wojewódzki Program Przeciwdziałania Przemocy w Rodzinie na lata 2022-2027,
- Program przeciwdziałania przemocy domowej dla osób leczonych w placówkach leczenia odwykowego w Województwie Podlaskim,
- Ramowy Program Ochrony Ofiar Przemocy w Rodzinie,
- Ramowy Program Oddziaływań Korekcyjno-Edukacyjnych dla Osób Stosujących Przemoc w Rodzinie,
- Wojewódzki Program Profilaktyki i Rozwiązywania Problemów Alkoholowych oraz Przeciwdziałania Narkomanii na lata 2022-2025,
- Wojewódzki Program Przeciwdziałania Narkomanii dla Województwa Podlaskiego .

Niniejsza Strategia Rozwiązywania Problemów Społecznych Gminy Mońki na lata 2023-2033 zachowuje spójność z dokumentami obowiązującymi na szczeblu lokalnym czyli powiatu i gminy, co obrazuje poniższa tabela. Są to:

- Powiatowa Strategia Rozwiązywania Problemów Społecznych w Powiecie Monieckim na lata 2020 – 2029,
- Gminny Program Profilaktyki i Rozwiązywania Problemów Alkoholowych oraz Przeciwdziałania Narkomanii na lata 2022-2025,
- Program Wspierania Rodziny w Gminie Mońki na lata 2022-2024,
- Program przeciwdziałania Przemocy w Rodzinie oraz Ochrony Ofiar przemocy w Rodzinie w Gminie Mońki na lata 2022-2026.

Tabela 1 . Zgodność Strategii Rozwiązywania Problemów Społecznych Gminy Mońki z dokumentami na szczeblu lokalnym.

<b>Powiatowa Strategia Rozwiązywania Problemów Społecznych w Powiecie Monieckim na lata 2020 – 2029</b>
<p><b>Cel główny 1. Doskonalenie systemu opieki nad dziećmi pozbawionymi opieki rodziców biologicznych</b></p> <p>Cele szczegółowe:</p> <ul style="list-style-type: none"> <li>• Wspieranie rodzin zastępczych</li> <li>• Doskonalenie systemu opieki nad dziećmi przebywającymi w placówkach opiekuńczo-wychowawczych</li> <li>• Udzielanie pomocy usamodzielniającym się wychowankom rodzin zastępczych i placówek, o których mowa w art. 88 ustawy o pomocy społecznej oraz ustawie o wspieraniu rodziny i systemie pieczy zastępczej</li> <li>• Organizowanie i wspieranie zastępczych form opieki nad dzieckiem</li> </ul> <p><b>Cel główny 2. Wspieranie jednostek, rodzin i środowisk niewydolnych</b></p> <p>Cele szczegółowe:</p> <ul style="list-style-type: none"> <li>• Zapewnienie należytej pomocy rodzinom znajdującym się w trudnej sytuacji materialnej</li> <li>• Wyprowadzenie osób i rodzin z trudnej sytuacji życiowej i zapobieganie ich marginalizacji</li> <li>• Reintegracja społeczna i zawodowa osób zagrożonych wykluczeniem społecznym</li> <li>• Doskonalenie systemu poradnictwa</li> <li>• Doskonalenie usług profilaktyczno-wspierających w zakresie interwencji kryzysowej</li> <li>• Współpraca instytucji i organizacji pomagających osobom uzależnionym i współuzależnionym</li> </ul>

**Cel główny 3. Wyrównywanie szans edukacyjnych dzieci i młodzieży w tym niepełnosprawnej**

**Cele szczegółowe:**

- Tworzenie warunków do rozwoju kształcenia integracyjnego
- Stworzenie równych szans edukacyjnych wszystkim dzieciom
- Rozwinięcie systemu pomocy psychologiczno-pedagogicznej dziecku szkolnemu

**Cel główny 4. Zwiększenie aktywności życiowej ludzi starszych**

**Cele szczegółowe:**

- Wzbogacenie oferty świadczonych usług w DPS
- Jak najdłuższe pozostawanie ludzi starszych w ich miejscu zamieszkania

**Cel główny 5. Poprawa jakości życia osób niepełnosprawnych**

**Cele szczegółowe:**

- Stworzenie środowiska przyjaznego osobom niepełnosprawnym
- Likwidacja barier w obiektach infrastruktury miejskiej i miejscu zamieszkania
- Stworzenie osobom niepełnosprawnym równych szans w dostępie do rehabilitacji, kultury i sportu
- Pomoc osobom z dysfunkcjami
- Zapewnienie osobom psychicznie chorym pełnego udziału w życiu społecznym

**Cel główny 6. Zapobieganie przestępczości i nieprzystosowaniu społecznemu nieletnich**

**Cele szczegółowe:**

- Niwelowanie zjawisk niedostosowania społecznego nieletnich
- Zapobieganie przestępczości wśród dzieci i młodzieży
- Rozpowszechnienie informacji na temat skutków zachowań ryzykownych

**Cel główny 7. Promocja zatrudnienia i aktywizacja lokalnego rynku pracy**

**Cele szczegółowe:**

- Zwiększanie umiejętności osób bezrobotnych
- Zapobieganie bezrobociu
- Zapobieganie bezrobociu ludzi młodych
- Zapobieganie bezrobociu osób niepełnosprawnych
- Rozwój instrumentów i usług rynku pracy

**Cel główny 8. Zintegrowanie działań samorządów lokalnych i organizacji pozarządowych w zakresie pomocy społecznej**

**Cele szczegółowe:**

- Zwiększenie efektywności i skuteczności działań w zakresie pomocy społecznej

- Rozpowszechnienie informacji o instytucjach działających w zakresie polityki społecznej

**Cel główny 9. Podnoszenie kwalifikacji i doskonalenie zawodowe pracowników służb społecznych i wolontariatu**

**Cele szczegółowe:**

- Ustawiczne zdobywanie i poszerzanie wiedzy przez kadry pomocy społecznej i wolontariat

**Gminny Program Profilaktyki i Rozwiązywania Problemów  
Alkoholowych oraz Przeciwdziałania Narkomanii na lata**

**Cel główny:** ograniczenie zdrowotnych i społecznych skutków wynikających z nadużywania napojów alkoholowych, używania substancji psychoaktywnych, oraz uzależnień behawioralnych, podnoszenie poziomu wiedzy mieszkańców w zakresie szkodliwości spożywania alkoholu, podejmowanie działań zmierzających do zmiany struktury i wzorców spożywania napojów alkoholowych oraz prowadzenie skoordynowanych działań profilaktycznych, terapeutycznych i rehabilitacyjnych

**Cele szczegółowe:**

1. Wspieranie działań edukacyjnych w zakresie szkodliwości i nadmiernego spożywania alkoholu, używania innych substancji psychoaktywnych i zagrożeniach związanych z uzależnieniami.
2. Promowanie abstynencji i postaw trzeźwościowych jako stylu życia bez używania alkoholu oraz wspieranie działań ograniczających dostępność alkoholu.
3. Wspieranie procesu wychodzenia z uzależnienia od alkoholu i innych uzależnień.
4. Wspieranie oddziaływań umożliwiających integrację osób uzależnionych od alkoholu i innych uzależnień oraz członków ich rodzin.
5. Wspieranie dostępu do działań terapeutycznych i rehabilitacyjnych dla osób zagrożonych i uzależnionych od alkoholu i innych uzależnień oraz członków ich rodzin.
6. Prowadzenie edukacji w zakresie przeciwdziałania przemocy oraz udzielanie pomocy rodzinom uwikłanym w zjawisko przemocy.
7. Upowszechnianie wiedzy dotyczącej uzależnień behawioralnych (uzależnień od zachowań).

<b>Program Wspierania Rodziny w Gminie Mońki na lata 2022-2024</b>
<p><b>Cele szczegółowe:</b></p> <ol style="list-style-type: none"> <li>1. Poprawa jakości opieki sprawowanej przez biologicznych rodziców.</li> <li>2. Zapewnienie szczególnej ochrony dzieciom w rodzinach zagrożonych.</li> <li>3. Umożliwienie powrotu dzieciom z pieczy zastępczej do rodzin biologicznych.</li> </ol>
<b>Program przeciwdziałania Przemocy w Rodzinie oraz Ochrony Ofiar przemocy w Rodzinie w Gminie Mońki na lata 2022-2026</b>
<p><b>Cele Szczegółowe:</b></p> <ol style="list-style-type: none"> <li>1. Zapobieganie zjawiskom przemocy poprzez działania monitorujące, diagnozujące oraz uprzedzające występowanie istotnych problemów zagrażających bezpieczeństwu rodziny i jej członków;</li> <li>2. Zapewnienie ofiarom przemocy bezpieczeństwa i ochrony izolującej od sprawców, pomocy socjalnej i terapeutycznej;</li> <li>3. Zorganizowanie sprawcom przemocy pomocy terapeutycznej, działań bezpieczeństwa i ochrony oraz pomocy socjalnej;</li> <li>4. Zwiększenie poziomu kompetencji przedstawicieli instytucji oraz innych podmiotów realizujących zadania z zakresu przeciwdziałania przemocy w rodzinie, w celu podniesienia jakości i dostępności usług.</li> </ol>

## **2. DIAGNOZA SYTUACJI SPOŁECZNEJ I EKONOMICZNEJ GMINY MOŃKI**

### **2.1 Położenia, powierzchnia, podział administracyjny**

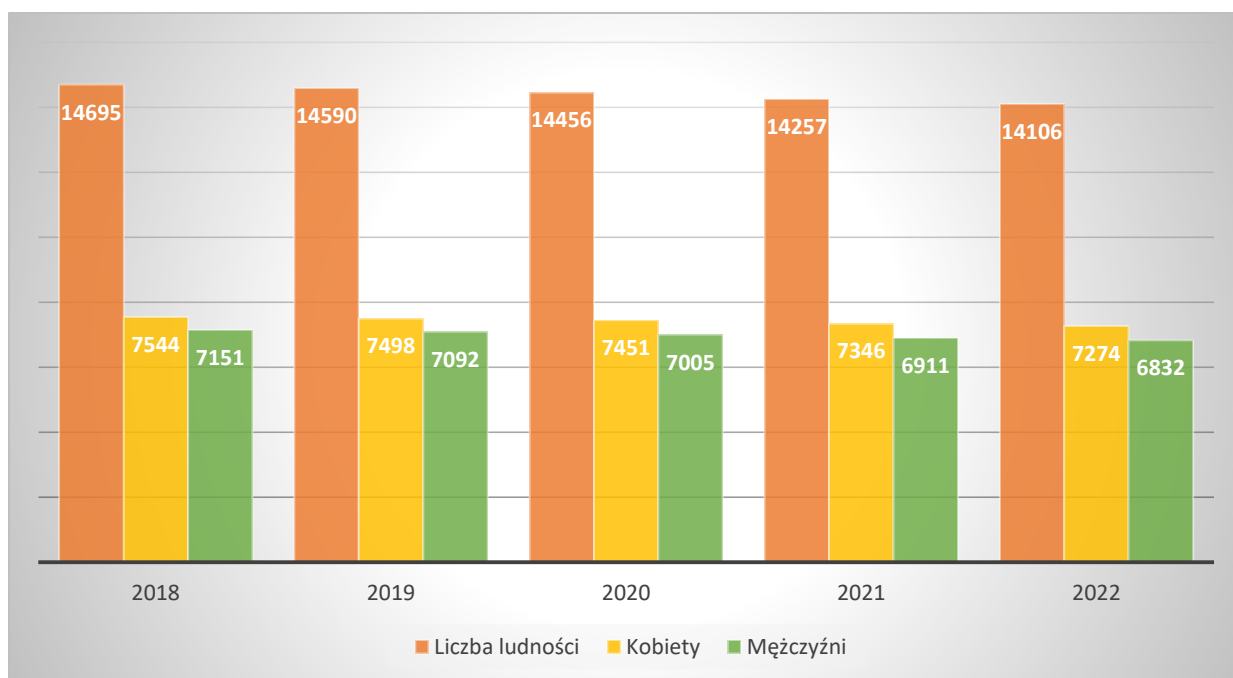
Gmina Mońki umiejscowiona jest w centralnej części Województwa Podlaskiego. Wraz z miastem Mońki administracyjnie obejmuje obszar o powierzchni 162 km<sup>2</sup>. Sąsiaduje z gminami Knyszyn, Krypno, Jaświły, Goniądz oraz Trzciannie, które razem z gminą Jasionówka tworzą powiat moniecki. Na sieć osadniczą Gminy składa się 1 miasto oraz 42 wsie, wchodzące w skład 41 sołectw, co pokazuje poniższa tabela.

Tabela 2 Sieć osadnicza gminy Mońki stan na 31.12.2022

Lp.	Nazwa Miejscowości	Liczba Mieszkańców	Lp.	Nazwa miejscowości	Liczba mieszkańców
1	Miasto Mońki	9.299	23	Magnusze	64
2	Boguszewo	268	24	Masie	117
3	Ciesze	123	25	Mejły	62
4	Czekołydy	44	26	Moniuszeczki	64
5	Dudki	169	27	Oliszki	64
6	Dudki Kolonia	53	28	Ołdaki	49
7	Dzieżki	118	29	Potoczyna	210
8	Dziękonie	174	30	Przytulanka	322
9	Osada Hornostaje	144	31	Pyzy	26
10	Hornostaje wieś	161	32	Rybaki	119
11	Jaski	93	33	Rusaki	30
12	Kiślak	76	34	Sikory	121
13	Koleśniki	44	35	Sobieski	96
14	Kołodzież	302	36	Świerzbienie	132
15	Konopczyn	58	37	Waśki	34
16	Kosiorki	107	38	Wojszki	51
17	Kropiwnica	150	39	Zalesie	75
18	Krzeczkowo	205	40	Zblutowo	129
19	Kuczyn	84	41	Znoski	52
20	Kulesze	280	42	Zyburty	9
21	Lewonie	132	43	Żodzie	147
22	Łupichy	46			

Według danych Obszar Gminy na koniec 2022 roku zamieszkiwało 14 106 osób, z czego 9.299 osób mieszkało na terenie miasta. Największą miejscowością jest miasto Mońki, w którym jest siedziba władz gminnych i powiatowych. Miasto pełni funkcję ponadlokalnego ośrodka usługowego, przemysłowego i kulturalnego. Zlokalizowane są w Mońkach usługi w zakresie szkolnictwa podstawowego oraz średniego, ochrona zdrowia, kultura, sport, administracja oraz inne usługi, z których korzystają mieszkańcy gminy oraz całego powiatu. Wsie, które skupiają największą liczbę ludności na terenie Gminy to Przytulanka, Kołodzież oraz Kulesze.

Wykres 1 Dynamika zmian liczby ludności w gminie Mońki na przestrzeni lat 2018-2022



Liczba ludności gminy Mońki systematycznie spada. Wśród populacji mieszkańców obserwuje się nieznaczną przewagę płci żeńskiej. Zjawisko to widoczne jest w całym analizowanym okresie od 2018 roku. Szczegółowy obraz rozkładu liczebności płci w całej populacji w poszczególnych latach prezentuje poniższa tabela.

Tabela 3 Liczba mieszkańców Gminy Mońki

Liczba mieszkańców Gminy Mońki					
Rok	Miasto		Wieś		Łączna liczba mieszkańców w danym roku
	Kobiety	Mężczyźni	Kobiety	Mężczyźni	
<b>2018</b>	5 138	4 595	2 406	2 556	14 695
<b>2019</b>	5 113	4 562	2 385	2 530	14 590
<b>2020</b>	5 080	4 492	2 371	2 513	14 456
<b>2021</b>	5 009	4 435	2 337	2 476	14 257
<b>2022</b>	4 935	4 365	2 339	2 467	14 106

Na terenie Gminy Mońki od roku 2018 obserwuje się stały spadek liczby ludności. Poddając analizie dane z kilku ostatnich lat można stwierdzić, że społeczność gminna zmniejszyła się o 589 osób.

Na sytuację demograficzną ma wpływ przyrost naturalny. Jest on różnicą między liczbą żywych urodzeń, a liczbą zgonów w danym roku. Warto zauważyć, że na terenie gminy w każdym roku przyrost naturalny jest ujemny, co ukazuje poniższa tabela.

Tabela 4 Przyrost naturalny w gminie Mońki w latach 2019-2022

<b>Wyszczególnienia</b>	<b>2019</b>	<b>2020</b>	<b>2021</b>	<b>2022</b>
<b>Urodzenia</b>	144	125	107	94
<b>Zgony</b>	163	178	225	174
<b>Przyrost naturalny</b>	-19 -0,01%	-53 -0,04%	-118 -0,08%	-80 -0,06%

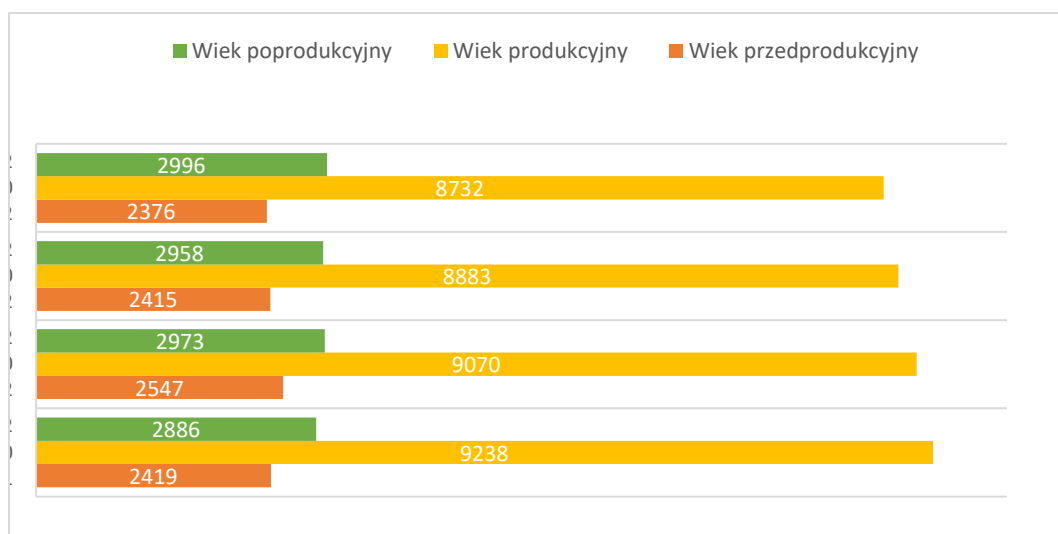
Ważnym czynnikiem rozwojowym Gminy jest struktura wiekowa ludności zamieszkującej jej obszar. Populacja charakteryzuje się obecnie mało korzystną strukturą wiekową, ze względu na stale zwiększający się odsetek w poprodukcyjnej grupie wiekowej.

Tabela 5 Zmiany liczby ludności gminy Mońki według ekonomicznych grup wieku na przestrzeni lat 2019-2022

<b>Wyszczególnienie</b>		<b>2019</b>	<b>2020</b>	<b>2021</b>	<b>2022</b>
Przedprodukcyjny ogółem		2 419	2 547	2 415	2 376
Przedprodukcyjny miasto		1 496	1 576	1 509	1 476
Przedprodukcyjny obszar wiejski		923	971	906	900
Produkcyjny ogółem	Kobiety	4 334	4 274	4 156	4 078
	Mężczyźni	4 904	4 796	4 727	4 654
Produkcyjny miasto	Kobiety	2 945	2 909	2 806	2 729
	Mężczyźni	3 214	3 118	3 065	2 999
Produkcyjny obszar wiejski	Kobieta	1 384	1 363	1 350	1 349
	Mężczyźni	1 690	1 678	1 662	1 655
Poprodukcyjny ogółem	Kobiety	1 963	2 023	2 022	2 042
	Mężczyźni	923	950	936	954
Poprodukcyjny miasto	Kobiety	1 391	1 441	1 457	1 478
	Mężczyźni	583	608	607	617
Poprodukcyjny obszar wiejski	Kobiety	572	582	565	564
	Mężczyźni	340	342	329	337



Wykres 2 Zmiany liczby ludności według ekonomicznych grup wieku w gminie Mońki na przestrzeni lat 2019-2022



Tendencje demograficzne wskazują, że mamy do czynienia ze zwiększającą się liczbą osób w wieku poprodukcyjnym, co jest spowodowane różnymi czynnikami, do których możemy zaliczyć m.in. malejącą dzietność rodzin, migrację oraz wydłużający się przeciętny czas trwania życia. Jak wskazują prognozy demograficzne, ludność gminy w wieku powyżej 75 lat w najbliższych latach będzie wzrastać. Problem starzejącego się społeczeństwa zwraca uwagę na konieczność organizacji systemu wsparcia oraz zabezpieczenia niezbędnych potrzeb dla tej kategorii mieszkańców. Problem ten będzie dość trudny do rozwiązania, między innymi ze względu na konieczność organizacji usług opiekuńczych i wspomagających seniorów, których liczebność będzie ulegała zwiększeniu. Spowoduje to zapotrzebowanie na różnorodne usługi opiekuńcze i integracyjne dla osób starszych, co będzie wymagało planowania i realizacji oraz finansowania zadań w tym zakresie.

## 2.2 INFRASTRUKTURA TECHNICZNA

Na terenie Gminy zaopatrzenie w wodę odbywa się z ujęć podziemnych oraz studni kopanych. Woda przeznaczona jest do zaspokajania potrzeb bytowo-gospodarczych ludności, usług dla ludności i rolnictwa. Teren gminy zaopatrywany jest w wodę z ujęć Mońki oraz Kulesze. Zwodociągowanie miasta Mońki wynosi 35,6 km.

Tabela 6 Komunalne ujęcie wody Gminy Mońki w 2022

Ujęcie wody	Stan	Pobór wody maksymalny dzienny	Pobór wody średnio godzinny
Mońki ul. Szkolna	czynna	Qdmax 2860,0 m <sup>3</sup> /d	Qhśr 66,0 m <sup>3</sup> /h
Mońki ul. Zdrojowa	czynna	Qdmax 1650,0 m <sup>3</sup> /d	Qhśr 68,0 m <sup>3</sup> /h

<b>Kulesze</b>	czynna	Qdmax 160,0 m <sup>3</sup> /d	Qhśr 5,2 m <sup>3</sup> /h
----------------	--------	-------------------------------	----------------------------

Gmina Mońki posiada trzy podziemne ujęcia wody pitnej (lokalizacja i dane w tabeli powyżej) pobierane z 2 miejskich stacji uzdatniania wody oraz 1 wiejskiej. Wszystkie ujęcia mają ustalone strefy ochrony bezpośredniej. Stacje uzdatniania wody oraz gminną sieć wodociągową obsługuje Zakład Gospodarki Komunalnej i Mieszkaniowej w Mońkach.

Tabela 7 Zaopatrzenie w wodę w 2022r

Lp.	Wyszczególnienie	J.m	Stan na dzień 31.12.2022	
			ogółem	miejska
<b>1</b>	<b>Długość sieci wodociągowej</b>	km	178,2	35,6
<b>2</b>	<b>Połączenia wodociągowe prowadzące do budynków mieszkalnych</b>	Szt.	2099	1126
<b>3</b>	<b>Zużycie wody z wodociągów w gospodarstwach domowych</b>	m <sup>3</sup>	569,5 tys. m <sup>3</sup>	36,4 tys. m <sup>3</sup>

Na koniec 2022 roku łączna długość sieci wodociągowej wynosiła 178,2 km, z tego na terenie miasta Mońki 35,6 km. Połączeń wodociągowych prowadzących do budynków mieszkalnych było 2099 sztuk, z czego 1126 szt. na terenie miasta Mońki i 973 na terenach wiejskich.

### 2.3 SYSTEM GOSPODARKI ODPADAMI

Na terenie gminy Mońki gospodarkę odpadami prowadzi Zakład Gospodarki Komunalnej i Mieszkaniowej w Mońkach. Jednakże z dniem 1 stycznia 2012 r. weszła w życie nowelizacja ustawy o utrzymaniu czystości i porządku w gminach, która doprowadziła do obligatoryjnego przejścia przez gminę obowiązków dotyczących gospodarki odpadami komunalnymi. Systemem zostali objęci właściciele nieruchomości, na których zamieszkują mieszkańcy, jak również po podjęciu odpowiedniej uchwały przez Radę Miejską w Mońkach, nieruchomości, na których nie zamieszkują mieszkańcy, a powstają odpady komunalne. Obowiązek gospodarowania odpadami komunalnymi przeszedł na gminę, a mieszkańcy nie zawierają już samodzielnie umów z operatorem. Na gminie spoczął też obowiązek organizacji przetargu

na wyłonienie przedsiębiorcy odbierającego odpady od właściciela nieruchomości z terenu całej gminy. Na terenie gminy Mońki od roku 2013 działa Punkt Selektywnej Zbiórki Odpadów Komunalnych zlokalizowany na terenie Zakładu Gospodarki Komunalnej i Mieszkaniowej w Mońkach przy ul. Kolejowej 21. Odpady komunalne są przekazywane poprzez stację przeładunkową zlokalizowaną w miejscowości Świerzbienie – na terenie zrehabilitowanego składowiska odpadów komunalnych do ZZO Koszarówka w gm. Grajewo. Na terenie całej gminy jest prowadzona selektywna zbiórka odpadów. W zabudowie wielorodzinnej oraz zakładach pracy i instytucjach ustawione zostały punkty segregacji złożone z pojemników 1,1 m<sup>3</sup> do selektywnej zbiórki szkła, plastiku oraz papieru. W zabudowie jednorodzinnej wprowadzona została selektywna zbiórka „u źródła” – mieszkańcy segregują szkło, plastik i papier do kolorowych worków, odbieranych bezpośrednio sprzed posesji. Opłata za odpady w gminie Mońki wynosi 24 zł za osobę miesięcznie.

## **2.4 INFRASTRUKTURA SPOŁECZNA GMINY MOŃKI**

### **Opieka zdrowotna**

Na terenie gminy podstawową opiekę medyczną świadczą:

- Samodzielny Publiczny Zakład Opieki Zdrowotnej w Mońkach (jednostka powiatowa),
- Niepubliczny Zakład Opieki Zdrowotnej Medyk w Mońkach,
- Przychodnia Rodzinna Aramed w Mońkach.

Opiekę zdrowotną w gminie uzupełniają prywatne specjalistyczne gabinety lekarskie i stomatologiczne.

W SPZOZ funkcjonują oddziały:

- Blok operacyjny- Na bloku operacyjnym, składającym się z dwóch sal operacyjnych, wyposażonych w nowoczesny sprzęt do monitorowania wszystkich funkcji życiowych operowanych pacjentów. Wykonywane są zabiegi operacyjne z zakresu: chirurgii ogólnej, położnictwa, ginekologii, ortopedii, leczenia bólu przewlekłego.
- Centralna izba przyjęć i poradnia nocnej i świątecznej opieki zdrowotnej- Chorzy przyjmowani są do oddziałów SP ZOZ w Mońkach całodobowo w stanie zagrożenia życia lub pogorszenia stanu zdrowia oraz planowo, po wcześniejszym uzgodnieniu terminu hospitalizacji w danym oddziale. W Centralnej Izbie Przyjęć diagnozowane i leczone są także przypadki nie wymagające hospitalizacji. W przypadku potrzeby

leczenia w oddziałach wysokospecjalistycznych (np. torakochirurgia, kardiologia i inne) chory kierowany jest lub przewożony szpitalnym transportem.

- Chirurgia - W zakresie działalności pozostają wszystkie zabiegi z zakresu chirurgii ogólnej tj. operacje jelit – w przebiegu chorób nowotworowych (guzy) i nienowotworowych (zapalne, uchyłki), operacje żołądka, zabiegi naprawcze przepuklin ( w tym z wszczepem materiału syntetycznego – siatki), operacje pęcherzyka żółciowego i dróg żółciowych (laparoskopowe i klasyczne), przetok odżywczych (gastrojejunostomia), tarczycy, operacja żyłaków kończyn dolnych, zabiegi zakresu proktologii: leczenie guzków krwawniczych, szczelin odbytu, ropni i przetok około odbytniczych, leczenie trudno gojących się ran (np. stopa cukrzycowa, oparzenia). Jako oddział pełniący permanentny ostry dyżur zaopatruje wszystkie zgłaszające się nagłe przypadki z zakresu Chirurgii Ogólnej,
- Chorób wewnętrznych- W oddziale, leczeni są chorzy z zakresu: kardiologii, gastrologii, pulmonologii, hematologii, reumatologii, endokrynologii, diabetologii, nefrologii, urologii, neurologii oraz chorób alergicznych.
- Pediatriczny- W oddziale hospitalizowane są dzieci w wieku od 0-18 roku życia. Najczęściej leczone są z powodu infekcji układu oddechowego, schorzeń przewodu pokarmowego, moczowego, układu krążenia oraz chorób alergicznych.
- Rehabilitacyjny- Oddział Rehabilitacyjny prowadzi usprawnianie pacjentów ze schorzeniami neurologicznymi, ortopedycznymi i reumatologicznymi (aktualnie terapia nie obejmuje tzw. wczesnej rehabilitacji neurologicznej). Usprawniani są pacjenci z dyskopatiami, po zabiegach ortopedycznych, złamaniach, udarach mózgu i rdzenia w okresie przewlekłym, po operacjach kręgosłupa jak również po zabiegach termolezji i sympatektomii. Leczenie obejmuje szeroki zakres zabiegów kinezyterapii i fizykoterapii.
- ZOL - W Zakładzie Opiekuńczo – Lecznicy hospitalizowani są pacjenci ze schorzeniami o charakterze przewlekłym z zaburzeniami psycho-organicznymi wieku starczego, ze względu na niemożliwość samodzielnej egzystencji. W oddziale sprawowana jest opieka nad pacjentami obłożnie chorymi i niepełnosprawnymi fizycznie. Pacjenci przygotowywani są do samo opieki i samo pielęgnacji, w tym kształtowanie umiejętności w zakresie radzenia sobie z niepełnosprawnością w środowisku domowym.

W szpitalu funkcjonują poradnie, takie jak: Dermatologiczna, Diabetologiczna, Endokrynologiczna, Geriatryczna, Kardiologiczna, Logopedyczna, Neurologiczna, Otolaryngologiczna, Okulistyczna, Rehabilitacyjna, Urologiczna, Zdrowia Psychicznego, Chirurgiczna, Leczenia bólu, Onkologiczna, Ortopedyczna, Dla Kobiet, Dziecięca, Leczenia Uzależnień oraz Medycyna Pracy.

## **Bezpieczeństwo**

Bezpieczeństwo mieszkańców gminy jest jednym z podstawowych zadań własnych jednostek samorządu terytorialnego. W zakresie bezpieczeństwa i porządku publicznego obsługę prewencyjną zapewnia Komenda Powiatowa Policji w Mońkach. Bezpieczeństwo pożarowe na terenie gminy zapewnia Komenda Powiatowa Państwowej Straży Pożarnej w Mońkach oraz 3 jednostki Ochotniczej Straży Pożarnej (Kulesze, Mońki oraz Sikory).

Bezpieczeństwu publicznemu zagraża przestępczość, która jest zjawiskiem dynamicznym i podobnie jak społeczeństwo, podlega rozwojowi. Choć stanowi margines życia społecznego, poprzez swą intensywność i częstotliwość może mieć wpływ na formowanie się postaw i zachowań ludności oraz odciskać dotkliwe piętno na jej funkcjonowaniu. Komenda Powiatowa Policji w Mońkach przekazała dane dotyczące przestępczości na terenie Gminy Mońki.

Tabela 8 Dane dotyczące przestępstw popełnianych na terenie gminy w latach 2019-2022

<b>Wyszczególnienie</b>	<b>2019</b>	<b>2020</b>	<b>2021</b>	<b>2022</b>
<b>Liczba przestępstw ogółem</b>	<b>372</b>	<b>207</b>	<b>287</b>	<b>357</b>
Kradzież mienia	33	21	18	35
Kradzież z włamaniem	5	14	7	9
Kradzież z włamaniem samochodu	2	0	0	1
Rozbój, kradzieże z rozbojem	2	4	2	1
Bójka, pobicie	3	1	3	1
Zabójstwo	0	1	0	0
Zgwałcenie	2	1	1	1
Nietrzeźwi kierujący	25	27	21	27
Zatrzymani do wytrzeźwienia	61	45	33	19
Przemoc domowa	36	24	16	31
Groźby karalne	22	10	10	14
Niealimentacja	56	12	10	12
Inne przestępstwa	114	134	112	155

Według danych Policji w 2021 roku na terenie gminy Mońki popełniono ogółem 287 przestępstw, natomiast już w 2022 roku liczba wzrosła do 357. Wśród nich odnotowano najwięcej przypadków kradzieży mienia oraz zatrzymań nietrzeźwych. KPP Mońki przekazała również informacje dotyczące przestępczości wśród nieletnich, co przedstawia poniższa tabela.

Tabela 9 Przestępczość nieletnich na terenie gminy Mońki w latach 2019-2022

Wyszczególnienie	2019	2020	2021	2022
Liczba przestępstw popełnionych na terenie miasta	9	4	4	1
Liczba przestępstw popełnionych na terenie wiejskim gminy	0	0	0	0
Kradzież z włamaniem	0	0	0	0
Rozboju, wymuszenia rozbójnicze	0	0	0	0
Kradzież	0	0	2	0
Przestępstwa drogowe	4	1	0	0
Bójka, pobicie	0	0	1	1
Uszkodzenie mienia	1	0	2	0
Inne	4	3	0	0

Najczęstszymi przestępstwami popełnianymi przez osoby nieletnie są kradzieże oraz przestępstwa drogowe. Z informacji zamieszczonych w tabeli można zauważyć, że młodzież w naszej gminie ma niewielki odsetek w przestępczości.

## **Oświata**

Edukacja rozumiana jako wychowanie, wykształcenie, nauka oraz zdobywanie wiedzy, umiejętności i kształcenie pełni zasadniczą rolę w rozwoju człowieka. Jako proces trwający od młodości jest sposobem na podniesienie, jakości zasobów ludzkich, a tym samym poziomu konkurencyjności gospodarki i przyspieszenia tempa rozwoju gospodarczego. Gmina zapewnia edukację dzieci i młodzieży na poziomie przedszkolnym i podstawowym. Bazę oświatową stanowi 1 żłobek, 1 punkt przedszkolny oraz 3 szkoły podstawowe w gminnych strukturach. Ponadto na terenie miasta funkcjonuje Zespół Szkół Ogólnokształcących i Zawodowych oraz placówki prowadzone przez podmioty i osoby prywatne.

Tabela 10 Szkoła Podstawowa w Boguszewie

	<b>2020/2021</b>	<b>2021/2022</b>
<b>Liczba uczniów</b>	<b>32</b>	<b>32</b>
<b>Liczba nauczycieli</b>	12	12
<b>Liczba klas integracyjnych</b>	0	0
<b>Sale gimnastyczne (ilość, powierzchnia)</b>	0	0
<b>Zaplecze dodatkowe (stołówka, sale specjalistyczne, boiska, place zabaw)</b>	Boisko do piłki nożnej i siatkówki, mały plac zabaw dla dzieci	Boisko do piłki nożnej i siatkówki, mały plac zabaw dla dzieci

Tabela 11 Zespół Szkół w Mońkach

	<b>2020/2021</b>	<b>2021/2022</b>
<b>Liczba uczniów</b>	<b>405</b>	<b>430</b>
<b>Liczba nauczycieli</b>	53	52
<b>Liczba klas integracyjnych</b>	3	3
<b>Sale gimnastyczne (ilość, powierzchnia)</b>	1 sala gimnastyczna- 968m <sup>2</sup>	1 sala gimnastyczna- 968m <sup>2</sup>
<b>Zaplecze dodatkowe (stołówka, sale specjalistyczne, boiska, place zabaw)</b>	Siłownia pod chmurką, sala korekcyjna, kuchnia, kort tenisowy, stołówka, boisko, plac zabaw	Siłownia pod chmurką, sala korekcyjna, kuchnia, kort tenisowy, stołówka, boisko, plac zabaw

Tabela 12 Szkoła Podstawowa nr 2 w Mońkach

	<b>2020/2021</b>	<b>2021/2022</b>
<b>Liczba uczniów</b>	<b>563</b>	<b>592</b>
<b>Liczba nauczycieli</b>	66	66
<b>Liczba klas integracyjnych</b>	3	4
<b>Sale gimnastyczne (ilość, powierzchnia)</b>	2 Hala sportowa – 652m <sup>2</sup> Sala gimnastyczna – 123m <sup>2</sup>	3 Hala sportowa- 652m <sup>2</sup> Sala gimnastyczna 392m <sup>2</sup> Sala gimnastyczna – 123m <sup>2</sup>

Zaplecze dodatkowe (stołówka, sale specjalistyczne, boiska, place zabaw)

Stołówka, sale przedmiotowe, sala SI, boiska, plac zabaw

2 stołówki, sale przedmiotowe, sala SI, boiska, plac zabaw

Tabela 13 Zespół Szkół Ogólnokształcących i Zawodowych w Mońkach

	2020/2021	2021/2022
<b>Liczba uczniów</b>	<b>635</b>	<b>656</b>
<b>Liczba nauczycieli</b>	86 W tym 12 specjalistów ds. kształcenia zawodowego	91 W tym 8 specjalistów ds. kształcenia zawodowego
<b>Liczba klas integracyjnych</b>	0	0
<b>Sale gimnastyczne (ilość, powierzchnia)</b>	Sala gimnastyczna w budynku LO- 162m <sup>2</sup> Hala sportowa w budynku szkoły zawodowej 756m <sup>2</sup>	Sala gimnastyczna w budynku LO- 162m <sup>2</sup> Hala sportowa w budynku szkoły zawodowej 756m <sup>2</sup>
<b>Zaplecze dodatkowe (stołówka, sale specjalistyczne, boiska, place zabaw)</b>	Stołówka w budynku Internatu, Siłownia w budynku hali sportowej , boisko Orlik przy LO	Stołówka w budynku Internatu, Siłownia w budynku hali sportowej, boisko Orlik przy LO

Tabela 14 Przedszkole w Mońkach

	2020/2021	2021/2022
<b>Liczba uczniów</b>	<b>365</b>	<b>376</b>
<b>Liczba nauczycieli</b>	30	30
<b>Liczba klas integracyjnych</b>	2	1
<b>Sale gimnastyczne (ilość, powierzchnia)</b>	-	-
<b>Zaplecze dodatkowe (stołówka, sale specjalistyczne, boiska, place zabaw)</b>	Sala rekreacyjno-sportowa, 2 place zabaw	Sala rekreacyjno-sportowa, 2 place zabaw, Sala SI

Tabela 15 Żłobek Słoneczny Zakątek w Mońkach

	2020/2021	2021/2022
<b>Liczba uczniów</b>	-	<b>32</b>



<b>Liczba nauczycieli</b>	-	5
<b>Liczba klas integracyjnych</b>	-	-
<b>Sale gimnastyczne (ilość, powierzchnia)</b>	-	-
<b>Zaplecze dodatkowe (stołówka, sale specjalistyczne, boiska, place zabaw)</b>	-	plac zabaw

Tabela 16 Przedszkole Bajeczka w Mońkach- prywatne

	<b>2020/2021</b>	<b>2021/2022</b>
<b>Liczba uczniów</b>	<b>103</b>	<b>108</b>
<b>Liczba nauczycieli</b>	14	14
<b>Liczba klas integracyjnych</b>	0	0
<b>Sale gimnastyczne (ilość, powierzchnia)</b>	0	0
<b>Zaplecze dodatkowe (stołówka, sale specjalistyczne, boiska, place zabaw)</b>	1 stołówka, 2 sale specjalistyczne, 2 place zabaw	1 stołówka, 2 sale specjalistyczne, 2 place zabaw

Szkoły organizują zajęcia pozalekcyjne, w tym koła zainteresowań - tematyczne, artystyczne i sportowe, uczestniczą w projektach i programach służących rozwijaniu umiejętności uczniów i wyrównywaniu ich szans edukacyjnych oraz doskonaleniu nauczycieli, a także realizują programy profilaktyczne i wychowawcze. Szkoły wykonują zadania profilaktyczne zawarte w programach wychowawczych i szkolnym programie wychowawczo-profilaktycznym. Prowadzą także lekcje na temat uzależnień i działania w kierunku pedagogizacji rodziców. Uczniowie ze specjalnymi potrzebami edukacyjnymi mogą korzystać z zajęć dydaktyczno-wyrównawczych, rewalidacyjnych, korekcyjno-kompensacyjnych i logopedycznych. Na terenie miasta Mońki funkcjonuje również Ośrodek rehabilitacyjno edukacyjno-wychowawczy. W Ośrodku są dwa zespoły rewalidacyjno-wychowawcze, dwa oddziały edukacyjno-terapeutyczne i oddział przedszkolny. Wychowankowie Zespołów Rewalidacyjno-Wychowawczych realizują obowiązek szkolny w formie zajęć rewalidacyjno-wychowawczych prowadzonych przez nauczyciela-terapeutę w wymiarze 30 godzin zegarowych tygodniowo/ po 6 godzin dziennie. Są to zajęcia z elementami arteterapii, muzykoterapii, elementami Metody Dobrego Startu, zajęcia z ruchu rozwijającego W.Sherborne, elementami stymulacji polisensorycznej - Poranny Krąg, budowanie świadomości własnego ciała- program aktywności wg Knillów. Dzieci uczestniczą również w zajęciach ze specjalistami oraz mają zapewnioną opiekę medyczną.

## **Kultura, sport i rekreacja**

Głównymi instytucjami prowadzącymi działalność kulturalną w gminie Mońki jest Moniecki Ośrodek Kultury oraz Biblioteka Publiczna w Mońkach. Oferta programowa MOK-u adresowana jest do mieszkańców wszystkich pokoleń, starają się integrować nie tylko młodzież, dbają również o rozrywkę dla ludzi dorosłych, organizując festyny i imprezy plenerowe integrujące społeczność lokalną z terenu całej gminy. W kalendarzu imprez, MOK posiada stałe pozycje, które cieszą się niezmiennie dużym zainteresowaniem, należą do nich m.in. Dzień Seniora, Dzień Babci i Dziadka skierowane do najstarszego pokolenia; Wojewódzki Przegląd Zdobnictwa Obrzędowego Cyklu Wiosennego i Świąt Wielkanocnych, Przegląd Choinki Bożonarodzeniowej, Ogólnopolski Konkurs Poetycki im. Melanii Burzyńskiej, Powiatowy Przegląd Twórczości Amatorskiej, Przegląd Poezji Śpiewanej Jacka Kaczmarskiego, Ogólnopolski Przegląd Muzyczno – Plastyczny “Jeszcze Polska Nie Zginęła” oraz liczne festyny i imprezy plenerowe np. festyn 3 Maja, Dni Moniek, Święto Wsi, na których występują zawodowe i amatorskie zespoły muzyczne, kabarety oraz zespoły wokalnie taneczne działające w Ośrodku, natomiast w okresie wakacji letnich i ferii zimowych organizowana jest Akcja Lato i Akcja Zima dla dzieci pozostających w mieście oraz festyn z okazji Dnia Dziecka. Od połowy 2015 roku Moniecki Ośrodek Kultury przejął obowiązki w zakresie szerzenia sportu i rekreacji na terenie Miasta i Gminy Mońki. Moniecki Ośrodek Kultury jest w ścisłej współpracy z Ludowym Klubem Sportowym Promień Mońki, działając wspólnie na rzecz rozwoju sportu i rekreacji na terenie Miasta i Gminy Mońki. Przy współpracy z LKS Promień Mońki prowadzone są sekcje: piłki nożnej, piłki siatkowej, lekkoatletyczne, tenisa stołowego, szachowa. Bazą dla działalności jest: Stadion Miejski oraz boisko treningowe przy stadionie, boisko “Blisko Boisko” o nawierzchni sztucznej przy ul. Gajowej, sale gimnastyczne funkcjonujące przy szkołach podstawowych. Moniecki Ośrodek Kultury zajmuje się również prowadzeniem oraz koordynowaniem działalności Świetlic Wiejskich Gminy Mońki a także sprawuje opiekę nad mieniem świetlic. MOK prowadzi także współpracę z instytucjami i organizacjami społeczno-kulturalnymi, twórcami i artystami, towarzystwami i stowarzyszeniami oświatowymi i kulturalnymi, fundacjami oraz pracodawcami w zakresie rozbudzania aktywności kulturalnej i rekreacyjnej. W zakresie działań Monieckiego Ośrodka Kultury znajduje się także promocja Gminy Mońki poprzez gromadzenie informacji i przygotowywanie materiałów promujących walory turystyczne, naturalne, kulturowe i potencjał rozwojowy Gminy. Prowadzona jest informacja turystyczna dla potrzeb turystów. MOK stale współpracuje z instytucjami zewnętrznymi w zakresie wspólnych działań promocyjnych.

Monieckiemu Ośrodkowi Kultury w 2021 roku udało się pozyskać dofinansowanie na projekt pt. “Klub Seniora szansą na wsparcie usług społecznych i wzrost aktywnej integracji w gminie

Mońki”. Projekt został zgłoszony w ramach naboru do Lokalnej Grupy Działania – Fundusz Biebrzański. Głównym celem powstania Klubu Seniora jest zwiększanie dostępu do usług społecznych poprzez wzrost aktywności i integracji społecznej osób zagrożonych wykluczeniem społecznym (osoby powyżej 50 roku życia). W klubie prowadzone są zajęcia wzmacniające aktywność, wspierające wzrost kompetencji społecznych i komputerowych. W projekcie zaplanowano również wyjazdy edukacyjno-kulturalne. W 2022r. klub seniora liczył 20 osób.

Biblioteka Publiczna w Mońkach posiada w swoich zasobach wypożyczalnie książek dla dzieci, wypożyczalnie książek dla dorosłych, filie w Boguszewie oraz Mediatekę. Od początku 2014 roku w Bibliotece Publicznej w Mońkach funkcjonuje system MAK+ (MakPlus). Jest to elektroniczny, zintegrowany systemem bibliotecznym, stworzony i rozwijany przez Instytut Książki. Umożliwia on tworzenie elektronicznego katalogu bibliotecznego, bazy użytkowników placówki, rejestrację wypożyczeń i udostępnień zasobów oraz prowadzenie statystyki bibliotecznej. Praca odbywa się poprzez przeglądarkę internetową. Sztandarowym zadaniem w gminnym Programie rewitalizacji Gminy Mońki była budowa Mediateki. Budynek wybudowano w latach 2018-2020, koszt budowy wyniósł 7 914 618,68zł. Mediateka pełni funkcję głównego centrum kultury miasta i gminy. W obiekcie znajdują się: wypożyczalnia dla młodzieży, czytelnia internetowa, pokój cichej nauki, sala kinowa oraz hol wystawienniczy. Mediateka jest miejscem integracji służącym wszystkim mieszkańcom miasta i okolic. Jej działalność obejmuje organizowanie spotkań Uniwersytetu Trzeciego wieku działającego przy bibliotece, organizowanie spotkań dyskusyjnego Klubu Książki, organizowanie spotkań autorskich, warsztaty teatralne, wokalne i wiele innych atrakcji.

Na terenie miasta Mońki funkcjonuje Pływalnia Powiatowa, została oddana do użytku w lutym 2006 roku. Jest to obecnie najnowocześniejszy wodny kompleks rekreacyjno – sportowy w okolicy. Pływalnia dostosowana jest do potrzeb osób niepełnosprawnych. Niecka sportowa podzielona jest na 6 torów długości 25 m, obiekt posiada trybuny z 92 miejscami. Tak liczna widownia stwarza możliwość organizacji zawodów sportowych na najwyższym poziomie. Niecka rekreacyjna o powierzchni 60,3 m<sup>2</sup> wyposażona w gejzer powietrzny, masaż karku, podwodny masaż trzydyszowy. Dostępne są też dwie wanny jacuzzi z hydromasażem. Dodatkową atrakcją jest zjeżdżalnia ślimakowa o długości całkowitej 72 m z płytką hamownią. Do dyspozycji gości, oprócz atrakcji wodnych jest sauna sucha, komora solna, sala fitness oraz masaż ręczny wykonywany przez profesjonalną masażystkę. W Pływalni prowadzone są

zajęcia aqua- aerobiku, zajęcia fitness oraz indywidualne i grupowe nauki pływania dla dzieci i dorosłych.

## **2.5 GOSPODARKA I SYTUACJA NA RYNKU PRACY**

### **Gospodarka**

Gmina Mońki z racji swych walorów jest miejscem koncentracji działalności: handlowej, budowlanej, usługowej, przemysłowej i turystycznej. Mieszkańcy znajdują zatrudnienie w handlu, budownictwie, obsłudze nieruchomości, usługach, przemyśle, rolnictwie oraz turystyce. Część mieszkańców pracuje poza gminą. Raport CEIDG ukazuje nam, że zarejestrowanych działalności na terenie gminy Mońki jest 701. W zdecydowanej większości mają one swoją siedzibę w mieście Mońki, co potwierdza, iż na terenie miasta dominującą dziedziną gospodarki są usługi i przemysł, mimo że użytki rolne przeważają w strukturze użytkowania gruntów na terenie miasta. Na przełomie ostatnich lat można zaobserwować zmniejszanie się liczby zarejestrowanych podmiotów gospodarczych prowadzonych przez osoby fizyczne. Jest to bardzo niekorzystne dla gminy i jej mieszkańców, ponieważ:

- Zmniejsza się liczba miejsc pracy;
- Zmniejszają się dochody podatkowe gminy;
- Zmniejsza się ilość i jakość świadczonych usług na terenie gminy;

Analizując strukturę podmiotów gospodarczych wg rodzajów działalności dominowały podmioty prowadzące działalność w zakresie usług, budownictwa oraz handlu. Największym podmiotem na terenie gminy jest Moniecka Spółdzielnia Mleczarska, Rzeźnia Braci Szypcio Sp. J. w Mońkach, Piekarnia „REVMOD” w Mońkach oraz Piekarnia „Sobieski” w Mońkach.

### **Rynek pracy**

Problemy na rynku pracy, objawiające się niedostateczną liczbą miejsc pracy, prowadzą do obniżenia standardu życia ludności. Długotrwałe pozostawanie bez zatrudnienia ogranicza szanse na podjęcie pracy, przyczynia się do ubożenia ludności, a nawet prowadzi do wykluczenia społecznego. Bezrobocie na obszarze Gminy Mońki wg stanu na dzień 31.12.2022r. przedstawia się następująco: zarejestrowano 347 bezrobotnych, w tym 176

kobiety, 171 mężczyzn, o 47 osób mniej niż w roku 2019r. Natomiast stopa bezrobocia rejestrowanego na terenie powiatu wynosiła 8,3% ( na terenie gminy nie rejestruje się stopy bezrobocia).

Tabela 17 Bezrobotni w gminie według płci i ich udział w liczbie ludności w wieku produkcyjnych w latach 2019-2022

	2019	2020	2021	2022
<b>Liczba bezrobotnych w gminie</b>	394	417	371	347
<b>Udział bezrobotnych w Liczbie ludności w wieku produkcyjnym</b>	NIE PROWADZIMY STATYSTYK			
<b>Liczba osób w wieku produkcyjnym</b>				
<b>Liczba bezrobotnych kobiet</b>	202	197	175	176
<b>Liczba bezrobotnych mężczyzn</b>	192	220	196	171
<b>Stopa bezrobocia % ( w powiecie*) nie jest prowadzona statystyka dotycząca stopy bezrobocia na poziomie gminy</b>	6,7	7,0	8,5	8,3

Główny Urząd Statystyczny przeprowadził rewizję miesięcznej stopy bezrobocia rejestrowanego dla Polski ogółem, poszczególnych województw i powiatów. Rewizja uwzględnia aktualizację danych dotyczących liczby osób pracujących poza rolnictwem oraz wyniki Powszechnego Spisu Rolnego z 2020r. dotyczące pracujących w rolnictwie indywidualnym. Stopa bezrobocia rejestrowanego po rewizji jest wyższa względem wcześniej publikowanych wskaźników. Na zmiany wartości stopy bezrobocia w wyniku rewizji zasadniczy wpływ miała aktualizacja danych o pracujących w rolnictwie tj. zmniejszenie liczby pracujących w rolnictwie indywidualnym, dlatego mimo spadku ilościowego zarejestrowanych osób bezrobotnych, stopa bezrobocia w 2021 i 2022 wzrosła- właśnie po tej rewizji.

Dla scharakteryzowania problemu bezrobocia w Gminie ważna jest analiza danych dotyczących podziału bezrobotnych według wieku, czasu pozostawania bez pracy, stażu pracy i wykształcenia. Dane szczegółowe w tym zakresie na koniec 2022 roku przedstawiają poniższe tabele.

Tabela 18 Bezrobotni w gminie na koniec 2022 roku według wieku, czasu pozostawania bez pracy, stażu pracy i wykształcenia.

		Liczba bezrobotnych		Udział kobiet (w %)			Liczba bezrobotnych		Udział kobiet (w %)
		ogółem	Kobiet				Ogółem	Kobiet	
Wiek	18-24 lata	63	33	52,38	Staż	Bez stażu	59	29	49,15
	25-34 lata	87	56	64,37		do 1 roku	102	63	61,76

	<b>35-44 lata</b>	76	42	55,26		<b>1-5 lat</b>	78	42	53,85
	<b>45-54 lata</b>	59	29	49,15		<b>5-10 lat</b>	42	16	38,10
	<b>55-59 lata</b>	42	16	38,10		<b>10-20 lat</b>	32	14	43,75
	<b>60-64 lata</b>	20	-	-		<b>20-30 lat</b>	23	8	34,78
<b>Czas pozostawania bez pracy</b>	<b>Od 1 miesiąca</b>	22	7	31,82	<b>Wykształcenie</b>	<b>30 lat i więcej</b>	11	4	36,36
	<b>1-3 miesiące</b>	73	32	43,84		<b>Wyższe</b>	38	26	68,42
	<b>3-6 miesięcy</b>	42	20	47,62		<b>Policealne i średnie zawodowe</b>	77	47	61,04
	<b>6-12 miesięcy</b>	52	26	50,00		<b>Średnie ogólnokształcące</b>	54	36	66,67
	<b>12-24 miesiące</b>	62	31	50,00		<b>Zasadnicze zawodowe</b>	75	24	75,00
	<b>Powyżej 24 miesięcy</b>	96	60	62,50		<b>Gimnazjalnie i niższe</b>	103	43	41,75

Na koniec 2022 roku wśród bezrobotnych w gminie największe grupy stanowiły osoby młode w wieku 25-34 lata, (łącznie 87 osób), osoby pozostające bez zatrudnienia długotrwale, powyżej 24 miesięcy (w sumie 96 osób), od 12 do 24 miesięcy (62 osoby), osoby z brakiem stażu pracy (59 osób) i do 1 roku (102 osób). Znaczną grupę stanowiły także osoby z wykształceniem gimnazjalnym i niższym (103 osoby) oraz policealnym i średnim zawodowym (77 osób). Liczne grupy wśród będących bez zatrudnienia stanowiły osoby w wieku 35-44 lata (79 osób) i 18-24 lata (63 osoby), osoby pozostające bez pracy od 1 do 3 miesięcy (73 osoby), osoby ze stażem pracy 1-5 lat (78 osób) oraz osoby z wykształceniem zasadniczym zawodowym (75 osób). Największy udział kobiet w ogóle bezrobotnych odnotowano wśród osób w wieku 25-34 lata (64,37 %) i 35-44 lata (55,26%), wśród osób pozostających bez pracy długotrwale, powyżej 24 miesięcy (62,5%), ze stażem do jednego roku pracy (61,76%) i bez stażu (49,15%).

Urząd pracy stara się przeciwdziałać zjawisku bezrobocia, organizując kursy, szkolenia, spotkania informacyjne, proponując staże i wdrażając inne programy aktywizujące. Ogromną szansą na poprawę sytuacji w/w grupy osób jest pozyskiwanie nowych funduszy na kompleksowe programy na rzecz promocji zatrudnienia, łagodzenia skutków bezrobocia i aktywizacji zawodowej w obszarze zarejestrowanego bezrobocia.

Tabela 19 Rodzaje pomocy udzielonej bezrobotnym w latach 2019-2022 w gminie Mońki

Wyszczególnienie	2019	2020	2021	2022
prace interwencyjne	33	29	37	30
roboty publiczne	8	7	9	10
staż	79	46	60	57
szkolenia	4	7	21	20
jednorazowe środki na działalność gospodarczą	7	13	11	20
wyposażenie stanowisk pracy	4	6	6	15
dofinansowanie dla bezrobotnych 50+	-	-	-	-
prace społeczne użyteczne	10	11	13	8
bony na zasiedlenie	4	4	7	4
bony szkoleniowe	2	4	3	3
<b>OGÓŁEM</b>	<b>151</b>	<b>127</b>	<b>167</b>	<b>167</b>

### 3. SYSTEM POMOCY SPOŁECZNEJ

#### 3.1. Działalność Miejskiego Ośrodka Pomocy Społecznej w Mońkach

Miejski Ośrodek Pomocy Społecznej w Mońkach jako jednostka budżetowa gminy prowadzi gospodarkę finansową w oparciu o przepisy ustawy o finansach publicznych. Pomoc społeczna finansowana jest ze środków: budżetu gminy (realizacja zadań własnych), dotacji budżetu państwa (realizacja zadań zleconych) i dotacji budżetu państwa przeznaczonych na dofinansowanie zadań własnych. MOPS może korzystać ze środków pozabudżetowych, w tym z darowizn i dotacji oraz może podejmować i dysponować darami rzeczowymi i innymi świadczeniami społecznymi, które powinny być przeznaczone wyłącznie na cele wskazane przez ofiarodawców lub zgodnie z zadaniami ośrodka z zakresu pomocy społecznej. MOPS realizuje także zadania wynikające z ustaw: o przeciwdziałaniu przemocy w rodzinie, o świadczeniach rodzinnych, o pomocy osobom uprawnionym do alimentów, o dodatkach mieszkaniowych, prawo energetyczne, o systemie ubezpieczeń społecznych, o świadczeniach opieki zdrowotnej finansowanych ze środków publicznych, o wspieraniu rodziny i systemie pieczy zastępczej, o Karcie Dużej Rodziny, o ustalaniu i wypłacie zasiłków dla opiekunów, ustawy o wsparciu kobiet i rodzin „Za Życiem”.

Realizując zadania Ośrodek współpracuje z organami administracji rządowej i samorządowej, organizacjami społecznymi i pozarządowymi, kościołem, osobami fizycznymi i prawnymi.

Podstawowym celem działalności Miejsko Ośrodka Pomocy Społecznej w Mońkach jest umożliwianie osobom i rodzinom przezwyciężanie trudnych sytuacji i problemów życiowych oraz bytowych, których nie są w stanie pokonać lub rozwiązać wykorzystując własne uprawnienia, zasoby i możliwości, wspieranie osób i rodzin w wysiłkach zmierzających do zaspokajania niezbędnych potrzeb i umożliwienie im życia w warunkach odpowiadających godności człowieka. Zadaniem pomocy jest również diagnozowanie zjawisk rodzących zapotrzebowanie na świadczenia, realizacja zadań wynikających z rozeznaczonych problemów, podejmowanie działań zmierzających do życiowego usamodzielnienia osób i rodzin oraz ich integracji ze środowiskiem.

Oprócz wsparcia finansowego i rzeczowego Ośrodek udziela pomocy w zakresie poradnictwa w rozwiązywaniu problemów życiowych mieszkańców oraz interweniuje w sprawach przemocy w rodzinie, zaobserwowanych zjawiskach uzależnień i innych patologii w rodzinie. Ponadto kieruje osoby do Domów Pomocy Społecznej, schronisk, noclegowni i innych specjalistycznych placówek, organizuje pomoc w leczeniu dla osób chorych, niepełnosprawnych i uzależnionych, prowadzi tzw. pracę socjalną (działalność zawodowa mająca na celu pomoc osobom i rodzinom we wzmacnianiu lub odzyskiwaniu zdolności do funkcjonowania w społeczeństwie).

Na ogólną liczbę klientów Ośrodka składają się osoby i rodziny uzyskujące wsparcie z tytułu: pomocy społecznej, wsparcia rodziny, świadczeń rodzinnych, funduszu alimentacyjnego, dodatków mieszkaniowych i energetycznych, pomocy materialnej o charakterze socjalnym, świadczeń zdrowotnych i interwencyjnych.

### **3.1.1. Działania w zakresie pomocy społecznej**

Podstawowym obszarem działalności Miejskiego Ośrodka Pomocy Społecznej jest szeroko rozumiana pomoc społeczna. Pomoc społeczna jest instytucją polityki społecznej państwa, która ma wesprzeć osoby i rodziny w przezwyciężaniu trudnych sytuacji życiowych, których nie są w stanie pokonać wykorzystując swoje własne uprawnienia i możliwości. Pomoc jest udzielana, gdy wystąpi trudna sytuacja życiowa, której osoba lub rodzina nie jest w stanie samodzielnie przezwyciężyć, przy czym do ustawowo wymienianych przyczyn udzielenia wsparcia zaliczyć należy (art. 7 Ustawy o pomocy społecznej): ubóstwo, sieroctwo, bezdomność, bezrobocie, niepełnosprawność, długotrwałą lub ciężką chorobę, przemoc



w rodzinie, potrzebę ochrony ofiar handlu ludźmi, potrzebę ochrony macierzyństwa lub wielodzietności, bezradność w sprawach opiekuńczo-wychowawczych i prowadzenia gospodarstwa domowego (zwłaszcza w rodzinach niepełnych lub wielodzietnych), trudności w integracji cudzoziemców, którzy uzyskali w Rzeczypospolitej Polskiej status uchodźcy (ochronę uzupełniającą lub zezwolenie na pobyt czasowy udzielone w związku z okolicznością, o której mowa w art. 159 ust. 1 pkt 1 lit. c lub d ustawy z dnia 12 grudnia 2013r. o cudzoziemcach), trudności w przystosowaniu do życia po zwolnieniu z zakładu karnego, alkoholizm lub narkomanię, zdarzenie losowe i sytuacje kryzysowe, klęski żywiołowe lub ekologiczne.

Zgodnie z ustawą o pomocy społecznej osoby i rodziny mogą korzystać z różnych form pomocy społecznej. Do świadczeń pieniężnych w ramach systemu pomocy społecznej należą zasiłek stały, okresowy oraz celowy, specjalny zasiłek celowy i specjalny zasiłek celowy wypłacany z powodu zdarzenia losowego, jak również wynagrodzenie należne opiekunowi z tytułu sprawowania opieki przyznane przez sąd. Niepieniężna forma pomocy społecznej to: praca socjalna, składki na ubezpieczenie zdrowotne i społeczne, sprawienie pogrzebu, w tym dla osób bezdomnych, schronienie (kierowanie i pokrywanie kosztów pobytu osób bezdomnych w schronisku oraz noclegowni), niezbędne ubranie, usługi opiekuńcze w miejscu zamieszkania, specjalistyczne usługi opiekuńcze dla osób z zaburzeniami psychicznymi w miejscu zamieszkania oraz w ośrodkach wsparcia, kierowanie do domu pomocy społecznej i ponoszenie odpłatności za pobyt mieszkańca gminy w tym domu, dożywianie dzieci, ciepły posiłek dla osób tego potrzebujących, pomoc osobom mającym trudności w przystosowaniu się do życia po zwolnieniu z zakładu karnego, przeprowadzanie wywiadów środowiskowych u osób ubiegających się o miejsce w ośrodkach wsparcia, przeprowadzanie wywiadów alimentacyjnych.

Tabela 20 Główne świadczenia wypłacone w ramach zadań zleconych w latach 2019-2022

Świadczenia	2019	2020	2021	2022
<b>Zasiłki rodzinne wraz z dodatkami</b>				
Liczba wypłaconych zasiłków	18 010	16 680	14 832	12 716
Kwota wypłaconych świadczeń (zł)	2.579 725,31	2.222 547,85	1.896 089,97	1.678 361,88
<b>Zasiłek pielęgnacyjny</b>				
Liczba wypłaconych zasiłków	3106	3068	3075	3176
Kwota wypłaconych świadczeń (zł)	588.644 zł	662.197zł	661.118 zł	685.508 zł
<b>Świadczenia pielęgnacyjne</b>				
Liczba wypłaconych świadczeń	592	654	838	1167
Kwota wypłaconych świadczeń (zł)	935.779 zł	1. 192 7140 zł	1.642 641zł	2.462 448zł
<b>Specjalne zasiłki opiekuńcze</b>				
Liczba wypłaconych zasiłków	263	259	148	62
Kwota wypłaconych świadczeń (zł)	116.398zł	160.580zł	91.471zł	38.440 zł
<b>Świadczenia z funduszu alimentacyjnego</b>				
Liczba wypłaconych świadczeń	823	773	753	735
Liczba osób, którym wypłacono świadczenia	66	63	62	61
Kwota wypłaconych świadczeń (zł)	307.482 zł	310.968 zł	308.458,72 zł	309.242,13 zł
<b>Świadczenia wychowawcze</b>				
Liczba wypłaconych świadczeń	22 671	27 193	27 364	11 543
Liczba dzieci, którym przyznano świadczenia	2 371	2 409	2 514	2 333
Kwota wypłaconych świadczeń (zł)	11.285.484,28	13.536.964,33	13.622.328,60	5.757.583,81 ( od VI.22 przejęło ZUS)
<b>Dobry start</b>				
Liczba wypłaconych świadczeń	1 485	983	--	--
Liczba osób, którym wypłacono świadczenia	1 485	983	--	--
Kwota wypłaconych świadczeń (zł)	445.500	402.000	--	--
<b>Dodatki z tytułu wykorzystywania niektórych źródeł ciepła</b>				
Liczba wypłaconych świadczeń	--	--	--	486
Kwota wypłaconych świadczeń (zł)	--	--	--	1.088.500,00
<b>Czyste powietrze</b>				

Ilość wydanych zaświadczeń	--	11	91	88
<b>Karta Dużej Rodziny</b>				
Ilość wydanych kart	--	111	72	182

Tabela 21 Główne świadczenia wypłacone w ramach zadań własnych w latach 2019-2022

Świadczenia	2019	2020	2021	2022
<b>Zasiłek stały</b>				
Liczba świadczeń	545	431	430	453
Liczba osób, którym wypłacono zasiłki	48	40	41	45
Kwota wypłaconych świadczeń (zł)	946 301zł	245 222 zł	241 677 zł	275 101 zł
<b>Zasiłek okresowy</b>				
Liczba wypłaconych zasiłków	1 016	1 151	1 083	893
Liczba rodzin, którym wypłacono zasiłki	160	161	152	128
Kwota wypłaconych świadczeń (zł)	376 997 zł	466 497 zł	435 721 zł	385 639 zł
<b>Zasiłek celowy/celowy specjalny</b>				
Liczba wypłaconych zasiłków	219	248	173	126
Liczba rodzin, którym wypłacono zasiłki	219	239	173	126
Kwota wypłaconych świadczeń (zł)	102 829 zł	197 385 zł	103 250 zł	110 200 zł

Wszystkie osoby i rodziny otrzymujące pomoc finansową objęte były pracą w formie pracy socjalnej. Pracownicy socjalni osobom niezaradnym życiowo pomagają w załatwianiu wszystkich spraw urzędowych i administracyjnych. Ponadto pracownicy socjalni współpracują z Powiatowym Urzędem Pracy w zakresie przekazywania informacji o aktualnych ofertach pracy osobom bezrobotnym i poszukującym pracy, korzystającym z pomocy społecznej, informują zainteresowane osoby o możliwości skorzystania z poradnictwa zawodowego w PUP. Pracownicy socjalni przeprowadzają wywiady środowiskowe dla potrzeb innych ośrodków pomocy społecznej. Ośrodek współpracuje z organizacjami pozarządowymi i kościołami w zakresie realizacji szeroko rozumianych zadań z pomocy społecznej.

Powszechnie stosowanym świadczeniem jest pomoc w ramach programu rządowego „Posiłek w szkole i w domu”, którego celem jest ograniczenie zjawiska niedożywienia dzieci młodzieży z rodzin o niskich dochodach lub znajdujących się w trudnej sytuacji, ze szczególnym

uwzględnieniem uczniów z terenów objętych wysokim poziomem bezrobocia i ze środowisk wiejskich oraz osób dorosłych, w szczególności osób samotnych, w podeszłym wieku, chorych i osób niepełnosprawnych. Pomoc udzielana była w formie posiłku oraz zasiłku celowego na zakup posiłku lub żywności. W 2022 roku programem zostało objętych 132 osoby.

Ważnym rodzajem świadczeń, szczególnie z perspektywy osób samotnych są usługi opiekuńcze. Pomoc ta przysługuje z powodu wieku, choroby lub innych przyczyn wymagających pomocy innych osób, a są jej pozbawione lub kiedy ich rodzina nie może takiej pomocy zapewnić. Obejmują one pomoc w zaspokajaniu codziennych potrzeb życiowych, opiekę higieniczną, zaleconą przez lekarza pielęgnację oraz w miarę możliwości, zapewnienie kontaktów z otoczeniem. W zależności od stanu zdrowia i potrzeb podopiecznych w/w forma pomocy była realizowana od 1 do 2 godzin dziennie przez 5 dni w tygodniu, z wyłączeniem świąt i dni ustawowo wolnych od pracy. W 2022 usługi opiekuńcze świadczone były dla 20 osób. Miejski Ośrodek Pomocy Społecznej w Mońkach w 2022 roku realizował również specjalistyczne usługi opiekuńcze dla osób z zaburzeniami psychicznymi w miejscu zamieszkania, które należą do zadań zleconych gminy, a środki na ten cel pochodzą z budżetu państwa. Pomocą objęto trzy osoby.

### **3.1.2. Bezdomność**

Na terenie gminy Mońki MOPS pomaga również osobom bezdomnym. Osobą bezdomną jest osoba, która zgodnie z art. 6 pkt 8 ustawy o pomocy społecznej jest „osobą niezamieszkującą w lokalu mieszkalnym w rozumieniu przepisów o ochronie praw lokatorów i mieszkaniowym zasobie gminy i niezameldowana na pobyt stały, w rozumieniu przepisów o ewidencji ludności, a także osobą niezamieszkującą w lokalu mieszkalnym i zameldowaną na pobyt stały w lokalu, w którym nie ma możliwości zamieszkania”. Pozbawienie człowieka domu oznacza w konsekwencji pozbawienie go bezpieczeństwa i możliwości zaspokojenia niezbędnych potrzeb, w tym także potrzeby własnego rozwoju. Osoby nieposiadające miejsca zamieszkania mogą liczyć na pomoc Ośrodka w kierowaniu ich do instytucji poza terenem gminy.

W schronisku dla bezdomnych w 2022 roku przebywały 3 osoby z terenu Gminy Mońki. Pobyt osób w schronisku finansowany jest przez MOPS. Opłata za pobyt osób bezdomnych w placówkach wsparcia (schronisko) – 3 osoby, kwota 29 891,09 zł.

### **3.1.3. Wsparcie rodzin przeżywających trudności w wypełnianiu funkcji opiekuńczo-wychowawczych**

Ustawa o wspieraniu rodziny i systemie pieczy zastępczej nakłada obowiązek wspierania rodzin przeżywających trudności w wypełnianiu funkcji opiekuńczo-wychowawczych. Udzielana pomoc polega przede wszystkim na analizie sytuacji rodziny i środowiska rodzinnego oraz przyczyn kryzysu w rodzinie, wzmocnieniu roli i funkcji rodziny, rozwijaniu umiejętności opiekuńczo-wychowawczych rodziny, podniesieniu świadomości w zakresie planowania oraz funkcjonowania rodziny, pomocy w integracji rodziny, przeciwdziałaniu marginalizacji i degradacji społecznej rodziny oraz dążeniu do reintegracji rodziny.

Znaczną część beneficjentów MOPS stanowią rodziny, w których występują trudności opiekuńczo-wychowawcze. Są to rodziny, które m.in.: mają trudności z zaspokojeniem podstawowych potrzeb dzieci, nie potrafią gospodarować posiadanymi zasobami i środkami, ze względu na wiek, wykształcenie i sytuację rodzinną nie potrafią załatwić swoich spraw. Najczęściej problemy rodziny w opiece i wychowaniu dzieci łączą się z innymi dysfunkcjami np. uzależnieniem, przemocą domową, problemami w pełnieniu ról rodzicielskich, niezaradnością w prowadzeniu gospodarstwa domowego. Pomoc społeczna w zakresie bezradności opiekuńczo-wychowawczej polega na wypłacaniu zasiłków dla rodzin, gdzie występują problemy niekoniecznie dysfunkcyjne, ale i problemy finansowe np. z zagwarantowaniem właściwego wyżywienia, zakupem podręczników i pomocy szkolnych. W 2022 roku z powodu bezradności w sprawach opiekuńczo-wychowawczych wypłacono zasiłki 48 rodzinom. Pracownicy MOPS w Mońkach monitorują sytuację w rodzinach dysfunkcyjnych.

W Mońkach działają jednostki do zapobiegania kryzysom w środowisku rodzinnym - są to: Zespół Interdyscyplinarny do Przeciwdziałania Przemocy Rodzinie, Komisja Rozwiązywania Problemów Alkoholowych, Zespół do Spraw Asysty Rodzinnej oraz Poradnia Leczenia Uzależnień.

Poprawa sytuacji materialnej rodzin nie zawsze przekłada się na prawidłowe funkcjonowanie w środowisku, wymaga wsparcia i pomocy w przezwyciężeniu problemów opiekuńczo-wychowawczych. Kluczową osobą wspierającą rodziny w ramach działań ośrodka pomocy społecznej jest asystent rodziny, który zajmuje się wyłącznie pomocą i pracą z rodziną. Celem pracy asystenta jest osiągnięcie przez rodzinę podstawowego poziomu stabilności życiowej, która umożliwi jej wychowywanie dzieci. Jego głównym zadaniem jest niedopuszczenie do

oddzielenia dzieci od rodziny oraz podjęcie działań zmierzających do zażegnania kryzysu w rodzinie. Asystent rodziny kierowany jest do pracy tylko z tymi rodzinami, w których sytuacja dziecka małoletniego wymaga wsparcia zewnętrznego. Potrzeba podejmowanych przez niego działań pomocowych ustaje wraz z osiągnięciem przez rodzinę umiejętności samodzielnego, prawidłowego wypełniania funkcji opiekuńczo-wychowawczych. Rola asystenta rodziny ma istotne znaczenie już na etapie profilaktyki. Jego zadaniem jest całościowe wspieranie rodzin wychowujących dzieci, zagrożonych różnymi dysfunkcjami. Działania asystenta polegają na aktywnym wspieraniu rodziny, w której mają miejsce problemy trudne do pokonania przez tę rodzinę. Wsparciem asystenta rodziny objęte są rodziny problemowe z wieloma dysfunkcjami, od lat korzystające ze świadczeń pomocy społecznej, często wielodzietne lub monoparentalne (niepełne). Główne zadania asystenta rodziny koncentrują się na pracy z dziećmi - wsparciu w diagnozowaniu problemów edukacyjnych, współpracy z instytucjami edukacyjnymi, pomocy w diagnozowaniu problemów zdrowotnych, ale również z osobami dorosłymi - szczególnie w zakresie wsparcia w dysponowaniu finansami, prowadzeniu gospodarstwa domowego i opiece nad dziećmi, aktywizacji zawodowej oraz walce z uzależnieniami. Praca asystenta ma doprowadzić do tego, aby rodzina odzyskała podmiotowość i wiarę we własne możliwości. Asystent prowadzi pracę z rodziną w miejscu jej zamieszkania, za jej zgodą. Wsparcie rodziny poprzez działania asystenta rodziny uzupełnia pracę pracownika socjalnego i przyczynia się do kompleksowej pomocy rodzinom. W 2022 roku asystent rodziny pracował z 11 rodzinami znajdującymi się w sytuacji kryzysowej, w których łącznie było 25 dzieci. Po zakończeniu pracy z rodziną prowadzony jest monitoring rodzin, obejmujący wizyty w środowisku rodziny poprzez wsparcie i wszelką pomoc.

### **Współfinansowanie pobytu dzieci w pieczy zastępczej**

W przypadku umieszczenia dziecka w rodzinie zastępczej albo rodzinnym domu dziecka, gmina właściwa ze względu na miejsce zamieszkania dziecka przed umieszczeniem go po raz pierwszy w pieczy zastępczej ponosi odpowiednio wydatki, o których mowa w art. 191 ust. 1 pkt 1 ustawy z dnia 9 czerwca 2011r. o wspieraniu rodziny i systemie pieczy zastępczej w wysokości:

- 1) 10% wydatków na opiekę i wychowanie dziecka - w pierwszym roku pobytu dziecka w pieczy zastępczej,

2) 30% wydatków na opiekę i wychowanie dziecka - w drugim roku pobytu dziecka w pieczy zastępczej,

3) 50% wydatków na opiekę i wychowanie dziecka - w trzecim roku i następnych latach pobytu dziecka w pieczy zastępczej.

W przypadku umieszczenia dziecka w placówce opiekuńczo-wychowawczej, regionalnej placówce opiekuńczo-terapeutycznej albo interwencyjnym ośrodku preadopcyjnym, gmina właściwa ze względu na miejsce zamieszkania dziecka, przed umieszczeniem go po raz pierwszy w pieczy zastępczej, ponosi odpowiednio wydatki, o których mowa w art. 191 ust. 1 pkt. 2, ustawy z dnia 9 czerwca 2011r. o wspieraniu rodziny i systemie pieczy zastępczej w wysokości:

1) 10% w pierwszym roku pobytu dziecka w pieczy zastępczej,

2) 30% w drugim roku pobytu dziecka w pieczy zastępczej,

3) 50% w trzecim roku i następnych latach pobytu dziecka w pieczy zastępczej - średnich miesięcznych wydatków przeznaczonych na utrzymanie dziecka w placówce opiekuńczo-wychowawczej, regionalnej placówce opiekuńczo-terapeutycznej albo interwencyjnym ośrodku preadopcyjnym.

W latach 2019-2022 żadne dziecko nie przebywało w Instytucjonalnej pieczy zastępczej. Natomiast liczbę dzieci w rodzinnej pieczy zastępczej przedstawia poniższa tabela.

Tabela 22 Rodzinna piecza zastępcza

Rok	rodziny zastępcze spokrewnione	rodziny zastępcze niezawodowe	rodziny zastępcze zawodowe	rodziny zastępcze zawodowe pogotowie rodzinne	rodziny zastępcze zawodowe specjalistyczne	rodzinny dom dziecka	dzieci, które powróciły do rodziny: biologicznej
2019	8	1	0	0	0	3	0
2020	8	1	0	0	0	3	0
2021	9	1	0	0	0	3	0
2022	7	1	0	0	0	2	0

### 3.1.4. Wsparcie dla rodzin z dziećmi

Realizowane przez Miejski Ośrodek Pomocy Społecznej w Mońkach zadania z zakresu wsparcia dla rodzin z dziećmi dotyczą działań związanych z wypłacaniem świadczeń rodzinnych, pomocy osobom uprawnionym do alimentów. Zasady przyznawania i wypłacania świadczeń rodzinnych opisane są w ustawie o świadczeniach rodzinnych. Świadczeniami rodzinnymi są: zasiłek rodzinny oraz dodatki do zasiłku rodzinnego, jednorazowa zapomoga z tytułu urodzenia się dziecka, świadczenia opiekuńcze: zasiłek pielęgnacyjny, świadczenie pielęgnacyjne i specjalny zasiłek opiekuńczy, zasiłek dla opiekuna jako świadczenie będące realizacją wyroku Trybunału Konstytucyjnego z dnia 5 grudnia 2013r., sygn. akt TK 27/13 oraz świadczenie rodzicielskie. Osoba mająca prawo do zasiłku rodzinnego może ubiegać się o następujące dodatki: dodatek z tytułu urodzenia dziecka, dodatek z tytułu opieki nad dzieckiem w okresie korzystania z urlopu wychowawczego, dodatek z tytułu samotnego wychowywania dziecka, dodatek z tytułu wychowywania dziecka w rodzinie wielodzietnej, dodatek z tytułu kształcenia i rehabilitacji dziecka niepełnosprawnego oraz dodatek z tytułu podjęcia przez dziecko nauki w szkole poza miejscem zamieszkania.

Przyznanie prawa do zasiłku rodzinnego i dodatków uzależnione jest od spełnienia kryterium dochodowego – świadczenia przysługują, jeżeli przeciętny miesięczny dochód na osobę w rodzinie nie przekracza kwoty 674 zł, a w przypadku gdy członkiem rodziny jest dziecko legitymujące się orzeczeniem o niepełnosprawności lub orzeczeniem o umiarkowanym albo o znacznym stopniu niepełnosprawności, zasiłek rodzinny przysługuje, jeżeli przeciętny miesięczny dochód rodziny w przeliczeniu na osobę albo dochód osoby uczącej się nie przekracza kwoty 764 zł. Kwoty kryteriów dochodowych uprawniających do zasiłku rodzinnego, a także wysokość poszczególnych świadczeń rodzinnych podlegają weryfikacji co 3 lata, z uwzględnieniem wyników badań prognozy wsparcia dochodowego rodzin.

Miejski Ośrodek Pomocy Społecznej w Mońkach zajmuje się obsługą funduszu alimentacyjnego - świadczeń wypłacanych w oparciu o ustawę o pomocy uprawnionym do alimentów. Do świadczenia z funduszu alimentacyjnego ma prawo osoba uprawniona do alimentów od rodzica na podstawie tytułu wykonawczego pochodzącego lub zatwierdzonego przez sąd, jeżeli egzekucja okazała się bezskuteczna. Przyznanie prawa do świadczenia z funduszu alimentacyjnego uzależnione jest od spełnienia kryterium dochodowego. Świadczenia te przysługują, jeżeli dochód na osobę w rodzinie nie przekracza kwoty 900 zł.



Świadczenia z funduszu alimentacyjnego przysługują w wysokości bieżąco ustalonych alimentów, jednakże nie wyższej niż 500 zł miesięcznie.

W 2022 roku MOPS w Mońkach wypłacił 735 świadczeń z funduszu alimentacyjnego dla 61 osób uprawnionych na kwotę 309.242,13 zł. Przeważającą grupą osób uprawnioną do świadczeń były osoby w wieku od urodzenia do 17 lat. Ośrodek prowadzi postępowanie wobec dłużników alimentacyjnych celem skuteczności egzekucji świadczeń alimentacyjnych. W 2022 roku należności wyegzekwowane od dłużników alimentacyjnych z tytułu zadłużenia alimentacyjnego wyniosły 120.577,83 zł.

Ustawa o pomocy państwa w wychowaniu dzieci od 1 kwietnia 2016r. wprowadziła wsparcie dla rodzin w formie świadczenia wychowawczego w ramach Rządowego Programu Rodzina 500 plus. Prowadzeniem postępowań w sprawach w/w świadczenia wychowawczego zajmował się MOPS w Mońkach– od 1 stycznia 2022 roku postępowanie w stosunku do nowych spraw w sprawie świadczeń wychowawczych prowadzi oraz świadczenie to wypłaca Zakład Ubezpieczeń Społecznych. Świadczenie wychowawcze przysługuje na wszystkie dzieci do 18 roku życia, bez względu na dochody uzyskiwane przez rodzinę.

Tabela 23 Świadczenia wychowawcze (500+) wypłacane rodzinom z terenu gminy Mońki w okresie 2019-2022

Wyszczególnienie	2019	2020	2021	2022
Liczba wypłaconych świadczeń wychowawczych, w tym:	22 671	27 193	27 364	11 543
Liczba dzieci, którym przyznano świadczenie	2 371	2 409	2 514	2 333
Kwota wypłaconych świadczeń	11.285.484,38	13.536.964,33	13.622.328,60	5.757.583,81
				Od VI 2022 przejęło ZUS

Od lipca 2018r. do listopada 2021r. Miejski Ośrodek Pomocy Społecznej w Mońkach realizował zadanie w postaci wypłaty świadczenia „Dobry start” w wysokości jednorazowo 300 zł, które przysługiwało w związku z rozpoczęciem przez dziecko roku szkolnego (na podstawie Rozporządzenia Rady Ministrów z dnia 30 maja 2018r. w sprawie szczegółowych warunków realizacji rządowego programu „Dobry start”). Obecnie postępowanie w sprawie świadczenia prowadzi oraz wypłaca to świadczenie Zakład Ubezpieczeń Społecznych.

Gmina Mońki posiada opracowany Gminny Program Wspierania Rodziny na lata 2022-2024, który jest jednym z elementów realizacji postanowień ustawy o wspieraniu rodziny i systemie pieczy zastępczej. Odbiorcami programu są rodziny wychowujące dzieci oraz

rodziny przeżywające trudności w wypełnianiu funkcji opiekuńczo-wychowawczych, zagrożone ubóstwem, problemem uzależnienia oraz rodziny dotknięte przemocą, rodziny przeżywające trudności związane ze stanem zdrowia dziecka (choroba, niepełnosprawność). Celem głównym programu jest wspieranie rodzin przeżywających trudności w wypełnianiu funkcji opiekuńczo-wychowawczych, zapewnienie bezpieczeństwa dzieciom oraz utrzymanie dziecka w rodzinie biologicznej lub umożliwienie powrotu do rodziny oraz poprawa funkcjonowania kobiet w ciąży, w szczególności ciąży powikłanej, w sytuacji niepowodzeń położniczych jak również rodzin z niepełnosprawnym dzieckiem. Cele szczegółowe programu to: poprawa jakości opieki sprawowanej przez biologicznych rodziców, zapewnienie szczególnej ochrony dzieciom w rodzinach zagrożonych oraz umożliwienie powrotu dzieciom z pieczy zastępczej do rodzin biologicznych.

### 3.1.5. Dodatki mieszkaniowe i energetyczne

Dodatek mieszkaniowy i energetyczny jest formą pomocy dla osób, które nie są w stanie sami pokryć kosztów związanych z utrzymaniem mieszkania. Dodatek mieszkaniowy przyznawany jest na okres 6 miesięcy, może go uzyskać osoba, która ma tytuł prawny do lokalu mieszkalnego oraz średni miesięczny dochód przypadający na jednego członka gospodarstwa domowego nie przekroczył w gospodarstwie jednoosobowym 40% przeciętnego wynagrodzenia w gospodarce narodowej, natomiast w gospodarstwie wieloosobowym - 30%. Dodatek energetyczny przysługuje osobie, która ma przyznany dodatek mieszkaniowy, jest stroną umowy sprzedaży energii elektrycznej i zamieszkuje w lokalu, do którego jest dostarczana energia.

Tabela 24 Dodatki mieszkaniowe i energetyczne wypłacane rodzinom z terenu gminy Mońki w latach 2019-2022

Rodzaj świadczenia	2019	2020	2021	2022
<b>Dodatek mieszkaniowy</b>				
Liczba rodzin	168	147	134	147
Ilość wydanych decyzji	267	232	242	247
Ilość wypłaconych dodatków	1 587	1 357	1 284	1 412
Kwota wypłaconych dodatków (zł.)	262 091,90	234 100	231 936	318 770
<b>Dodatek energetyczny</b>				
Liczba rodzin	17	13	12	21
Ilość wydanych decyzji	33	33	36	0

Ilość świadczeń	144	128	136	43
Kwota wypłaconych dodatków (zł)	2 174	1 890	2 093	678

### 3.1.6. Niepełnosprawność

Niepełnosprawność to trwała lub okresowa niezdolność do wypełniania ról społecznych, czyli możliwości czynnego udziału w życiu społeczeństwa z powodu stałego lub długotrwałego naruszenia sprawności organizmu danej osoby, powodującej przede wszystkim niezdolność do pracy. Niepełnosprawność członka rodziny może prowadzić do pogorszenia kondycji finansowej rodziny bez względu na jej przynależność społeczno-zawodową. Sytuacja taka spowodowana jest dużymi wydatkami na leczenie i rehabilitację oraz na inne świadczenia będące udziałem rodzin. Osoby niepełnosprawne mają różnorodne problemy społeczne związane ze swoją niepełnosprawnością. Są to m.in.: problemy ze swobodnym poruszaniem się, dostępem do służby zdrowia, rehabilitacji, świadczeń, dostępem do rynku pracy, niemożnością edukacji na miarę swoich możliwości i predyspozycji (bariery architektoniczne w mieszkaniach i budynkach użyteczności publicznej, brak środków komunikacji) itp. Są to bariery, które nie tylko utrudniają ale wręcz uniemożliwiają osobom borykającym się z niepełnosprawnością uczestnictwo w normalnym życiu. Głównymi problemami związanymi z bezrobociem niepełnosprawnych są: niższa atrakcyjność osoby niepełnosprawnej na rynku pracy, niedobór stanowisk pracy dla osób z niektórymi schorzeniami (brak zakładów pracy chronionej), niskie wykształcenie i kwalifikacje. Dość poważny problem dla osób niepełnosprawnych stanowią czynniki psychologiczne i społeczne - trudność w akceptacji własnej osoby i schorzeń, brak zrozumienia ze strony otoczenia.

*Tabela 25 Liczba rodzin i osób w rodzinie, które uzyskały pomoc z MOPS Mońkach z powodu występowania niepełnosprawności w rodzinie w latach 2019-2022*

Wyszczególnienie	2019	2020	2021	2022
Liczba rodzin ogółem	126	103	98	73
Liczba osób w rodzinach	252	205	185	116

Poza pomocą MOPS, osoby niepełnosprawne mogą liczyć na świadczenia i pomoc Powiatowego Centrum Pomocy Rodzinie w Mońkach, które pośredniczy pomiędzy osobą niepełnosprawną a Państwowym Funduszem Rehabilitacji Osób Niepełnosprawnych (PFRON). W kompetencjach PFRON znajdują się m.in. zadania rozdysponowanie środków, likwidacja barier funkcjonalnych, zaopatrzenie w sprzęt rehabilitacyjny i przedmioty

ortopedyczne, organizacja warsztatów terapii zajęciowej, organizacja staży i przygotowania zawodowego, zwrot kosztów tworzenia nowych stanowisk pracy dla osób niepełnosprawnych.

Dla ograniczenia występowania choćby części problemów z jakimi zmagają się osoby niepełnosprawne, konieczne jest podjęcie działań zmierzających do poprawy sytuacji życiowej osób niepełnosprawnych. Mogą one dotyczyć m.in.: zwiększania integracji osób niepełnosprawnych ze środowiskiem lokalnym oraz likwidacji barier architektonicznych, urbanistycznych i komunikacyjnych.

Rehabilitacją społeczną osób niepełnosprawnych zajmuje się Powiatowe Centrum Pomocy Rodzinie w Mońkach, które prowadzi dofinansowanie m.in. uczestnictwa osób niepełnosprawnych i ich opiekunów w turnusach rehabilitacyjnych, sportu, kultury, rekreacji i turystyki osób niepełnosprawnych, zaopatrzenia w sprzęt rehabilitacyjny, przedmioty ortopedyczne i środki pomocnicze przyznawane osobom niepełnosprawnym na podstawie odrębnych przepisów, na likwidację barier architektonicznych w komunikowaniu się i technicznych w związku z indywidualnymi potrzebami osób niepełnosprawnych, rehabilitację dzieci i młodzieży oraz dofinansowanie kosztów tworzenia i działania warsztatów terapii zajęciowej.

Tabela 26 Zadania realizowane w 2022 roku przez PCPR na terenie gminy Mońki

Rodzaj Zadania	Liczba osób	Wykorzystanie/zł
Turnusy rehabilitacyjne	14	21.293,00
Dofinansowanie zaopatrzenia w sprzęt rehabilitacyjny, przedmioty ortopedyczne i środki pomocnicze	99	1014.680,00
Dofinansowanie działalności, Warsztatu Terapii Zajęciowej w Mońkach	4	103.584,00
Dofinansowanie likwidacji barier architektonicznych	3	17.506,00
Dofinansowanie sportu, kultury, rekreacji i turystyki	150	20.840,00
Razem PCPR	270	267.903,00

Na terenie Gminy Mońki funkcjonują 4 ośrodki wspierające osoby niepełnosprawne tj. Warsztaty Terapii Zajęciowej, Środowiskowy Dom Pomocy Społecznej „GAMA”, Ośrodek Rehabilitacyjno-Edukacyjno-Wychowawczy w Mońkach oraz Szkoła Specjalna Przysposabiająca do Pracy.

Warsztat Terapii Zajęciowej jest placówką pobytu dziennego, która stwarza możliwość rehabilitacji społecznej i zawodowej osobom z niepełnosprawnościami. Placówka obejmuje opieką 30 osób, które uczestniczą w zajęciach do 7 godzin dziennie. Celem warsztatu jest podejmowanie różnych działań skierowanych na osoby niepełnosprawne na ich aktywizację i wzmacnianie samodzielności. Zatrudnieni instruktorzy pomagają pokonywać ich niepełnosprawność, w osiąganiu tego co jest możliwe na danym poziomie funkcjonowania intelektualnego i ruchowego, nabywania umiejętności integracji ze społeczeństwem. Uczestnicy w poszczególnych pracowniach realizują swoje pomysły i rozwijają zainteresowania.

Środowiskowy Dom Samopomocy „Gama” umiejscowiony jest na parterze budynku Miejskiego Ośrodka Pomocy Społecznej w Mońkach przy ul. Wyzwolenia 12. Placówka obejmuje opieką 22 osoby. Celem działalności ŚDS jest podtrzymywanie i rozwijanie u osób z zaburzeniami psychicznymi i niepełnosprawnością intelektualną umiejętności niezbędnych do samodzielnego życia i funkcjonowania w społeczności lokalnej. Realizacja zadań odbywa się w oparciu o indywidualny plan postępowania wspierająco-aktywizującego, opracowany indywidualnie dla każdego uczestnika z wykorzystaniem różnych form działalności. W ramach świadczonych usług, ŚDS współpracuje z rodzinami, placówkami służby zdrowia, organami administracji rządowej i samorządowej oraz organizacjami społecznymi, pozarządowymi, charytatywnymi i wyznaniowymi.

OREW mieści się przy ul. Leśnej 3 w Mońkach. W Ośrodku są dwa zespoły rewalidacyjno-wychowawcze, dwa oddziały edukacyjno-terapeutyczne i oddział przedszkolny. Wychowankowie Zespołów Rewalidacyjno-Wychowawczych realizują obowiązek szkolny w formie zajęć rewalidacyjno- wychowawczych.

Szkoła Specjalna Przysposabiająca do Pracy jest ponadpodstawowa trzyletnia dla uczniów z upośledzeniem umysłowym w stopniu umiarkowanym lub znacznym oraz dla uczniów z niepełnosprawnościami sprzężonymi. Ukończenie szkoły umożliwia uzyskanie przez ucznia świadectwa potwierdzającego przysposobienie do pracy.

### **3.1.7. Uzależnienia i przemoc w rodzinie**

Uzależnienia i przemoc w rodzinie są problemami społecznymi, które powodują szkody we wszystkich sferach życia człowieka. Wpływają negatywnie na poczucie bezpieczeństwa społecznego, ogólny stan zdrowia, relacje rodzinne i międzyludzkie, a także zdolność do konkurencji na rynku pracy.

Prowadzenie działań w zakresie profilaktyki i rozwiązywania problemów uzależnień i przemocy w rodzinie oraz integracji społecznej osób nimi dotkniętych należy do zadań własnych gminy. Działania te podejmowane są w oparciu o gminne programy profilaktyki i rozwiązywania problemów alkoholowych, przeciwdziałania narkomanii i przeciwdziałania przemocy w rodzinie oraz ochrony ofiar przemocy w rodzinie oraz przy wykorzystaniu zaplanowanych w ich ramach środków finansowych.

#### Alkoholizm

Alkoholizm jest jednym z najpoważniejszych problemów społecznych w kraju. Wśród przyczyn popadania w alkoholizm zasadniczą rolę odgrywają uwarunkowania społeczne, nieprawidłowe wzorce rodzinne, brak celów życiowych i utrata zatrudnienia. Problem alkoholizmu jest tym bardziej poważny, gdyż większość osób nadużywających alkoholu nie poddaje się leczeniu, a część z nich nie zdaje sobie sprawy z choroby alkoholowej. Nadużywanie alkoholu powoduje nie tylko szkody dla zdrowia pijącego, ale jest także przyczyną pojawienia się zachowań powodujących szkodliwe następstwa natury emocjonalnej i finansowej na poziomie rodziny i społeczeństwa. Osoba nadużywająca alkoholu dostarcza swoim bliskim wielu niepotrzebnych problemów życiowych, emocjonalnych i finansowych.

Problem nadużywania alkoholu jest widoczny na terenie gminy – dotyczy on wielu rodzin. Występują również objawy przemocy domowej związanej z nadużywaniem alkoholu. Szczególnie niepokojące jest zjawisko spożywania alkoholu przez osoby nieletnie. Liczba osób otrzymujących świadczenie z powodu uzależnienia od alkoholu nie jest miarodajnym wskaźnikiem skali zjawiska - rodziny z problemem alkoholizmu mogą otrzymywać świadczenia z innych powodów lub też mogą znajdować się powyżej kryterium dochodowego, według którego przyznaje się pomoc społeczną. Nadużywanie alkoholu w niektórych domach to problem codzienny, w innych ma charakter sporadyczny, okazyjny. Uzależnienie jest też powodem występowania w rodzinach innych dysfunkcji.

Tabela 27 Liczba rodzin i osób w rodzinach, które uzyskały pomoc z MOPS w Mońkach z powodu występowania zjawiska alkoholizmu w latach 2019-2022

Wyszczególnienie	2019	2020	2021	2022
Liczba rodzin ogółem	13	14	21	20
Liczba osób w rodzinach	21	24	52	42

Na terenie Gminy inicjowaniem działań związanych z profilaktyką i rozwiązywaniem problemów alkoholowych oraz integracją społeczną osób uzależnionych od alkoholu i ich rodzin zajmuje się Gminna Komisja Rozwiązywania Problemów Alkoholowych (GKRPA) w skład której wchodzi osoby przeszkolone w zakresie profilaktyki i rozwiązywania problemów alkoholowych. Podstawowym zadaniem GKRPA jest podejmowanie działań zmierzających do ograniczania spożycia napojów alkoholowych oraz zmiany struktury ich spożycia, inicjowanie i wspieranie przedsięwzięć mających na celu zmianę obyczajów w zakresie spożywania tych napojów, przeciwdziałanie i usuwanie następstw nadużywania alkoholu, także wspieranie działalności w tym zakresie organizacji społecznych. Do działań związanych z profilaktyką w sensie ustawowym należy też zaliczyć działania promujące zdrowie, leczenie i rehabilitację, pomoc rodzinie w radzeniu sobie z alkoholizmem jej członka (np. męża, żony, ojca, matki lub brata). Leczenie odwykowe mogą prowadzić tylko specjaliści, zaś terapia pedagogiczna może być prowadzona przez pedagogów, psychologów, lekarzy, nauczycieli ze specjalnością socjoterapia.

Podstawowym zadaniem Komisji jest zwiększenie dostępności pomocy terapeutycznej i rehabilitacyjnej dla osób uzależnionych i zagrożonych uzależnieniem oraz udzielania pomocy rodzinom, w których występują problemy uzależnień. Terapeuta ds. uzależnień spotykał się z osobami zarówno uzależnionymi jak i współuzależnionymi. Podczas tych spotkań zainteresowani uzyskują podstawową wiedzę o chorobie alkoholowej, sposobie radzenia sobie z problemem alkoholowym, jak i postępowaniach prawnych w trudnych sytuacjach.

Zadania GKRPA i działania zawarte są w uchwalanym corocznie Gminnym Programie Profilaktyki i Rozwiązywania Problemów Alkoholowych i Przeciwdziałaniu Narkomanii. Realizatorem Programu jest Gmina Mońki, która realizuje zadania publiczne z zakresu ograniczenia występowania uzależnień, nadużywania alkoholu oraz towarzyszących im negatywnych zjawisk. W zależności od celu i rodzaju zadania, ściśle współpracuje z instytucjami, organizacjami i innymi jednostkami, w kompetencjach których znajduje się profilaktyka i rozwiązywanie problemów alkoholowych, m.in.: placówkami oświatowymi,

zakładami opieki zdrowotnej, Komendą Powiatową Policji w Mońkach, Miejskim Ośrodkiem Pomocy Społecznej w Mońkach oraz organizacjami pozarządowymi i kościołami prowadzącymi statutowe działania na rzecz dzieci i młodzieży oraz osób dorosłych w zakresie rozwiązywania problemów alkoholowych i przeciwdziałaniu narkomanii.

Profilaktyka antyalkoholowa na terenie gminy jest szeroko realizowana, głównie w placówkach oświatowych. Głównym celem prowadzenia programów profilaktycznych przeciw uzależnieniom oraz z innych dziedzin życia społecznego jest kształtowanie postaw promujących zdrowy i higieniczny tryb życia, nie uleganie negatywnym wpływom środowiska oraz wykształcenie nawyku odmowy i niezgody na postępowania niewłaściwe. Dla ograniczenia zjawiska nadmiernego spożywania alkoholu wskazane jest upowszechnianie wśród lokalnej społeczności zdrowego trybu życia, rozpowszechnianie świadomości na temat problemu alkoholowego, wspieranie rozwoju dzieci i rodzin, w których występuje problem alkoholizmu oraz stworzenie możliwości korzystania z pomocy terapeutycznej osób uzależnionych.

*Tabela 28 Środki finansowe przeznaczone na profilaktykę i rozwiązywanie problemów uzależnień w gminie w latach 2019-2022*

<b>Wielkość wydatków</b>	<b>2019</b>	<b>2020</b>	<b>2021</b>	<b>2022</b>
<b>Na profilaktykę i rozwiązywanie problemów alkoholowych</b>	277 016,27	267 651,44	220 343,59	281 135,06 W tym na przeciwdziałania dot. narkomanii

### Narkomania

Narkomania jest poważną chorobą cywilizacyjną. Podobnie jak inne uzależnienia i pozostaje w całkowitej sprzeczności ze zdrowym stylem życia. Narkomania jest nałogiem, czyli wyuczonym i utrwalonym szkodliwym przyzwyczajeniem zażywania środków odurzających, substancji psychoaktywnych, które powodują poważne następstwa zdrowotne oraz zakłócenia życia społecznego. Szerzeniu się narkomanii sprzyja większa powszechność i dostępność środków odurzających, panująca moda na ich zażywanie, chęć poszukiwania nowych wrażeń i doznań oraz traktowanie narkotyków jako środków umożliwiających ucieczkę od trudności życia codziennego, rozładowanie stresu i konfliktów.

Najczęstszymi przyczynami sięgania po narkotyki, zwłaszcza przez dzieci i młodzież są: trudne sytuacje życiowe, poszukiwanie ucieczki od problemów życia codziennego, bezradność życiowa, wpływ grupy rówieśniczej, ciekawość, ukształtowanie w toku wychowania pewnych



szczególnych cech osobowości, określanych jako skłonność do nałogów. W chwili obecnej jednak najbardziej powszechne są tzw. „dopalacze”. Ponadto za grupę najbardziej narażoną uznaje się młodzież oraz pokolenie obecnych 30 i 40-latków.

Bardzo ważną rolę w zwalczaniu narkomanii odgrywa edukacja, która uświadamia zagrożenie, a przede wszystkim kształtuje właściwe postawy. W placówkach oświatowych realizuje się szkolne programy profilaktyczne podczas zajęć wychowawczych, plastycznych, humanistycznych, sportowych. Zajęcia dotyczą profilaktyki wszelkich uzależnień: nikotynowych, alkoholowych i narkotykowych. Realizacja programów profilaktycznych ma na celu kształtowanie właściwych postaw i zachowań obywatelskich młodych osób, przygotowanie ich do życia w rodzinie i w współczesnym świecie. W ramach profilaktyki problemowej prowadzi się w gminie również: pozalekcyjne zajęcia sportowe, organizowanie kolonii letnich i zimowych, dofinansowanie wycieczek oraz imprez okolicznościowych.

Ważnym elementem realizacji takich działań jest stała pedagogizacja rodziców – uświadamiania im zagrożeń, jakie niesie wiek dojrzewania oraz zagrożeń środowiska. Mimo, iż problem z narkotykami nie jest postrzegany jako jedno z najważniejszych zagrożeń w Gminie, jest on obecny, a zagrożenie uzależnieniem jest bardzo duże.

*Tabela 29 Środki finansowe przeznaczone na profilaktykę i rozwiązywanie problemów uzależnień w gminie w latach 2019-2022*

<b>Wielkość wydatków</b>	<b>2019</b>	<b>2020</b>	<b>2021</b>	<b>2022</b>
<b>Na przeciwdziałania narkomanii</b>	2 962,40	13 200	6 921	281 135,06 W tym na profilaktykę rozwiązywania problemów alkoholowych

### Przemoc w rodzinie

Przemoc w rodzinie oznacza jednorazowe lub powtarzające się umyślne działania na szkodę bliskiej osoby bądź też zaniechanie działań koniecznych do ochrony zdrowia i życia osób najbliższych, a także innych osób zamieszkujących wspólnie lub wspólnie gospodarujących. Przemoc w rodzinie jest problemem mającym często swoje źródło w uzależnieniach i ubóstwie. Jej ofiarami są niejednokrotnie osoby słabe fizycznie, psychicznie, o niskim poczuciu własnej wartości, zależne od sprawcy. Na ogół są to kobiety i dzieci, rzadziej osoby niepełnosprawne, starsze i chore.

Podmiotem realizującym zadania na rzecz przeciwdziałania przemocy w rodzinie, zgodnie z ustawą o przeciwdziałaniu przemocy w rodzinie jest Zespół Interdyscyplinarny

ds. przeciwdziałania przemocy w rodzinie, w skład którego wchodzi przedstawiciele służb, instytucji i organizacji działających w obszarze wsparcia społecznego. Działania Zespołu zmierzają do poprawy sposobów udzielania pomocy osobom doświadczającym przemocy, ich najbliższemu otoczeniu poprzez kreowanie lokalnej polityki wobec problemu i wypracowywania procedur oraz standardów. Do zadań Zespołu należy:

- diagnozowanie problemu przemocy w rodzinie na terenie gminy,
- integrowanie i koordynowanie działań podmiotów, których przedstawiciele wchodzi w skład Zespołu,
- podejmowanie działań w środowisku zagrożonym przemocą w rodzinie, mających na celu przeciwdziałanie temu zjawisku,
- inicjowanie interwencji w środowisku zagrożonym przemocą w rodzinie,
- rozpowszechnianie informacji o instytucjach, osobach i możliwościach udzielania pomocy w środowisku lokalnym,
- inicjowanie działań w stosunku do osób stosujących przemoc.

Tabela 30 Działalność Zespołu Interdyscyplinarnego w latach 2019- 2022

Rodzaj działań	2019	2020	2021	2022
Liczba NK - A	51	38	23	43
Liczba NK - C	51	30	23	33
Liczba NK -D	48	24	16	33
Liczba spraw zakończonych	41	33	20	28
Liczba spraw skierowanych do Prokuratury	1	0	0	0
Liczba Powiadomień Sądu Rodzinnego	3	1	0	0
Liczba spraw przekazanych do KPP	2	0	1	3
Liczba grup roboczych	153	87	59	105
Liczba posiedzeń ZI	4	3	2	3
Liczba skierowanych na program korekcyjno- edukacyjny	16	9	6	10

Komenda Powiatowa Policji w Mońkach również posiada dane dotyczące problemu występowania przemocy domowej.

Tabela 31 Problem występowania przemocy domowej na terenie gminy Mońki

Wyszczególnienie	2019	2020	2021	2022
Ilość interwencji dotyczącej przemocy	202	189	181	69
Ofiary przemocy ogółem	37	34	19	34
kobiety				

	mężczyźni	3	1	2	4
	dzieci, nieletni	6	3	6	5
Sprawcy przemocy	kobiety	2	6	3	6
	mężczyźni	40	30	21	36
	nieletni	0	0	0	0
Sprawcy przemocy po alkoholu		22	17	14	12
Przypadki udzielenia pomocy medycznej poszkodowanemu		0	0	0	0
Zakazy zbliżania się		11	14	8	16
Nakazy opuszczenia mieszkania		4	0	1	3

Obok GKRPA i KKP w Mońkach istotną funkcję w profilaktyce i rozwiązywaniu problemów uzależnień oraz przeciwdziałania przemocy w rodzinie w gminie pełnią inne jednostki i grupy wsparcia. Ich wykaz zawiera poniższa tabela.

Tabela 32 Jednostki i grupy wsparcia dla osób uzależnionych i współuzależnionych, dotkniętych przemocą w rodzinie

<b>Nazwa i Adres jednostki</b>	<b>Liczba porad/ osób objętych wsparciem w roku 2022</b>		
<b>Punkt Konsultacyjny</b>	280		
<b>Grupa wsparcia dla osób współuzależnionych</b>	12	Jedna grupa kobiet	
<b>Grupa wsparcia dla osób doznających przemocy w rodzinie</b>	j.w		
<b>Grupa wsparcia dla uzależnionych</b>	Grupa samopomocowa AA- liczba osób jest zmienna (anonimowa)		

### 3.1.8. Pozostałe formy pomocy społecznej

Tabela 33 Formy wsparcia udzielanego w gminie przez MOPS w latach 2019-2022

Formy pomocy	Liczba osób, którym przyznano decyzją administracyjną świadczenie				Liczba rodzin				Liczba osób w rodzinach			
	2019	2020	2021	2022	2019	2020	2021	2022	2019	2020	2021	2022
Pieniężna	290	307	220	189	287	281	74	188	748	756	470	360
Rzeczowa	262	231	189	156	155	148	40	97	570	527	470	341
Poradnictwo specjalistyczne	0	0	0	0	0	0	0	0	0	0	0	0
Schronienie	1	1	1	3	1	1	1	3	1	1	1	3

Usługi opiekuńcze specjalistyczne	19	17	26	20	19	16	26	20	19	17	26	20
Specjalistyczne usługi psychiatryczne	3	8	4	3	3	8	4	3	3	8	4	3
Pobyt w DPS	26	24	34	27	26	24	34	27	28	26	34	27
Sprawienie pogrzebu	2	2	0	0	2	2	0	0	2	20	0	0
Praca socjalna	-	-	-	-	289	276	694	295	812	828	1172	728
Świadczenia zdrowotne	17	19	16	18	17	19	16	18	-	-	-	-
Dożywianie dzieci w szkole	237	202	158	132	130	119	101	73	545	498	411	317

### 3.2 Centra Usług Społecznych

Prezydent RP Andrzej Duda 23 sierpnia 2019r. podpisał ustawę z dnia 19 lipca 2019r. o realizowaniu usług społecznych przez centrum usług społecznych. Ustawa weszła w życie 1 stycznia 2020r. Akt ten ustanawia ramy prawne, które umożliwiają tworzenie centrów usług społecznych (CUS). Stosowanie ustawy o CUS nie jest jednak obligatoryjne – decyzję o jej wdrożeniu będą podejmować same gminy. Ustawa o CUS pozwala jednostkom samorządu terytorialnego najniższego szczebla, które chcą inwestować w usługi społeczne i podnosić jakość życia mieszkańców, na tworzenie nowych jednostek lub przekształcanie istniejących jednostek pomocy społecznej w centra usług społecznych. Zamiarem prawodawcy jest umożliwienie gminom skoordynowanego oraz efektywnego świadczenia usług społecznych. Taki kierunek działania związany jest z filozofią rozwoju lokalnej polityki społecznej, stawianiem na usługi nie tylko skierowane do osób ubogich, wykluczonych, lecz także objęcie usługami społecznymi szerokiego katalogu osób lub nawet wszystkich mieszkańców gminy. Jest to filozofia oparta na szerokim dostępie do usług społecznych, a nie na ograniczaniu ich do osób korzystających z pomocy społecznej. Działanie to kładzie nacisk na szeroko rozumianą lokalną politykę społeczną, a nie tylko pomoc społeczną.

#### **Utworzenie CUS przez przekształcenie ośrodka pomocy społecznej (OPS)**

CUS powołane przez przekształcenie OPS przejmuje dotychczas realizowane zadania OPS oraz wykonuje dodatkowo usługi społeczne co najmniej z dwóch zakresów, o których mowa w art. 2 ust. 1 ustawy o CUS. Warto podkreślić, że zgodnie z filozofią zmiany zawartą w ustawie, to

właśnie usługi społeczne realizowane w CUS mają być trzonem działalności tej instytucji. Mają one mieć charakter usług powszechnych skierowanych do społeczności lokalnej. Działania OPS, ponieważ mają charakter selektywny, to staną się usługami uzupełniającymi, skierowanymi tylko do osób ubogich, wykluczonych i innych korzystających z pomocy społecznej.

### **Utworzenie CUS na podstawie porozumienia zawartego pomiędzy gminami (dla dwóch lub większej liczby gmin)**

Takie centrum będzie funkcjonowało obok istniejących w gminach OPS. Wydaje się, że taki sposób realizacji usług społecznych jest najlepszy w miejscach, gdzie realizacja wspólnych usług społecznych mogłaby przynieść korzyści organizacyjne i ekonomiczne dla tych gmin. Taki CUS powinien mieć przekazane przez gminę usługi co najmniej z trzech zakresów, o których mowa w art. 2 ust. 1 ustawy o CUS. Taki sposób realizacji zadań oznacza, że usługi powszechne (na rzecz społeczności lokalnej) będą dla gmin, które zawarły porozumienie, realizowane i koordynowane w CUS. Z kolei usługi selektywne (na rzecz osób ubogich, wykluczonych i innych korzystających z pomocy społecznej), będą świadczone nadal w gminnych OPS. W miastach liczących powyżej 100 tysięcy mieszkańców ustawodawca dał dwie możliwości utworzenia CUS:

- przez przekształcenie OPS,
- jako zupełnie nowej jednostki, odrębnej od funkcjonującego miejskiego OPS.

Artykuł 10 ustawy o CUS stanowi o tym, z jakiej minimalnej liczby zakresów powinny być realizowane nowe usługi w powstającym CUS. Od decyzji samych gmin zależy, z których z zakresów, zawartych w katalogu w art. 2 ust. 1 ustawy o CUS, działania będą przez nie realizowane.

## **4. PODSUMOWANIE SYTUACJI SPOŁECZNEJ GMINY MOŃKI**

### **4.1. Wnioski z diagnozy**

Założeniem Strategii Rozwiązywania Problemów Społecznych Gminy Mońki na lata 2023-2033 jest wypracowanie metod podniesienia standardu życia w gminie oraz skutecznego przeciwdziałania rozprzestrzenienia się niekorzystnych zjawisk społecznych. Podsumowanie i wnioski z przeprowadzonej diagnozy sytuacji społecznej w gminie Mońki:

- wzrastająca liczba osób w wieku poprodukcyjnym i nasilający się problem ludzi starszych,
- zwiększająca się liczba ludzi chorych i niepełnosprawnych,
- brak systemowych rozwiązań na rzecz osób starszych oraz brak organizacji dbających o interesy środowisk seniorskich,
- znaczna liczba mieszkańców Gminy otrzymujących wsparcie z zakresu pomocy społecznej (świadczenia pieniężne, rzeczowe i praca socjalna),
- główne przyczyny korzystania z pomocy społecznej to ubóstwo, niepełnosprawność, długotrwała choroba oraz bezrobocie,
- działania władz gminy zmierzają do poprawy standardu życia mieszkańców i opierają się na zadaniach organizacyjnych (pomoc i doradztwo społeczne, zwiększenia skuteczności podejmowanej pomocy społecznej poprzez szkolenia kadry, ułatwienia w dostępie do urzędów i instytucji, do usług bytowych, mieszkaniowych, intelektualnych, zdrowotnych i kulturalnych, itp.) oraz na zadaniach inwestycyjnych (np.: poprawie warunków lokalowych infrastruktury socjalnej),
- wszelkie działania gminy na polu społecznym mogą być przeprowadzone dzięki wykorzystaniu funduszy pomocowych.

Na sytuację społeczną w gminie duży wpływ mają czynniki zewnętrzne, np. stan gospodarki kraju, pandemia, wojna, brak rynków zbytu i nieopłacalność produkcji rolnej. Wszystko to może powodować wzrost frustracji, stagnacji i poczucia beznadziei wśród mieszkańców gminy. Skutki społeczne mogą być poważne, np. wzrost występowania zjawisk patologicznych tj. przemoc domowa, wzrost stosowania używek (alkohol, narkotyki), zaburzenia psychiczne, bezradność w sprawach opiekuńczo-wychowawczych.

## **4.2. Analiza SWOT**

Analiza SWOT jest to jedna z najpopularniejszych i najskuteczniejszych metod analitycznych wykorzystywanych we wszystkich obszarach planowania strategicznego. Pozwala porównać silne i słabe strony jednostki wynikające z otoczenia wewnętrznego, z szansami i zagrożeniami dla rozwoju płynącymi z otoczenia zewnętrznego, a także określić ich wzajemne oddziaływanie.

Na analizę składają się cztery grupy czynników:

- pierwsza grupa to uwarunkowania wewnętrzne, które stanowią **silne strony** polityki społecznej; należyce wykorzystane sprzyjać będą jej wzmocnieniu;
- druga grupa uwarunkowań wewnętrznych to takie, które stanowią **słabe strony** polityki społecznej; jeśli nie zostaną wyeliminowane lub zminimalizowane będą ją osłabiać;
- trzecią grupą czynników są uwarunkowania zewnętrzne, które nie są bezpośrednio zależne od zachowania społeczności powiatu, ale mogą być traktowane jako **szanse**;
- ostatnią grupą są takie uwarunkowania zewnętrzne, które nie są bezpośrednio zależne od zachowania instytucji powiatu, ale mogą stanowić **zagrożenie** dla rozwiązywania problemów społecznych.



Analiza SWOT stanowi syntetyczne ujęcie wskazanych obszarów problemowych i stanowi podsumowanie prezentowanej diagnozy oraz analizy sytuacji społecznej. Stała się ona podstawą do zidentyfikowania i sformułowania podstawowych problemów i zagadnień strategicznych.

Tabela 34 Analiza SWOT

<b>Mocne Strony</b>	<ul style="list-style-type: none"><li>– Sprawnie funkcjonujący system pomocy społecznej. Współpraca MOPS z placówkami oświatowymi, placówkami medycznymi, GKRPA, Zespołem Interdyscyplinarnym, policją, parafiami, stowarzyszeniami itp.</li><li>– Wysokie kwalifikacje i doświadczenie pracowników Ośrodka</li><li>– Zapewnienie wsparcia przez asystenta rodziny</li><li>– Dostępność placówek oświatowych</li><li>– Istniejąca sieć ośrodków kultury, sportu oraz bibliotek</li></ul>
---------------------	--

	<ul style="list-style-type: none"> <li>– Zapewnianie rodzinom dotkniętym problemami uzależnień i przemocy w rodzinie dostępu do pomocy terapeutycznej, rehabilitacyjnej, psychospołecznej i prawnej</li> <li>– Dostępność usług społecznych</li> <li>– Działalność jednostek na rzecz bezpieczeństwa mieszkańców</li> <li>– Aktywność społeczna gminy</li> <li>– Oferta wsparcia dla osób starszych</li> <li>– Istniejące świetlice środowiskowe</li> <li>– Dobra współpraca i zaangażowanie władz samorządowych</li> <li>– Umiejętność aplikowania o środki zewnętrzne</li> </ul>
<b>Słabe Strony</b>	<ul style="list-style-type: none"> <li>– Starzenie się lokalnej społeczności – systematycznie wzrastająca liczba osób w wieku poprodukcyjnym</li> <li>– Niewystarczająca ilość systemowych rozwiązań dla starzejącego się społeczeństwa (domy pomocy społecznej, placówki dziennego i stałego pobytu dla ludzi starszych i samotnych)</li> <li>– Brak form pomocy stacjonarnej osobom starszym i niepełnosprawnym</li> <li>– Słabo rozwinięta infrastruktura socjalna gminy (mieszkania chronione, lokale socjalne)</li> <li>– Niewystarczająca liczba ofert spędzania wolnego czasu dla osób starszych i młodzieży</li> <li>– Niewystarczająca liczba miejsc pracy dla osób niepełnosprawnych</li> <li>– Niewystarczający udział osób starszych i niepełnosprawnych w życiu społecznym,</li> <li>– Niewystarczająca liczba inicjatyw społecznych</li> <li>– Brak inwestorów z zewnątrz</li> <li>– Nadmierna emigracja ludności</li> <li>– Niewystarczająca liczba miejsc w Przedszkolu Samorządowym</li> <li>– Dysproporcje w społeczeństwie gminy pod względem statusu materialnego i zawodowego,</li> <li>– Skrywane w małych społecznościach lokalnych zjawiska przemocy w rodzinie</li> <li>– Utrwalone uzależnienie osób (długotrwale bezrobotnych, niepełnosprawnych, wykluczonych społecznie) od świadczeń pomocy społecznej powodujące obniżenie aktywności zawodowej</li> <li>– Istniejące bariery architektoniczne dla osób niepełnosprawnych</li> </ul>
<b>Szanse</b>	<ul style="list-style-type: none"> <li>– Pozyskanie środków z Unii Europejskiej oraz innych środków zewnętrznych na współfinansowanie zaplanowanych inwestycji i działań programowych, szkoleniowych</li> </ul>



	<ul style="list-style-type: none"> <li>– Aktywność władz samorządowych</li> <li>– Wzrost poziomu usług społecznych</li> <li>– Rozbudowa infrastruktury społecznej</li> <li>– Kontynuacja współpracy pomiędzy instytucjami społecznymi</li> <li>– Wzrastająca aktywność społeczna</li> <li>– Poradnictwo rodzinne dostosowane do potrzeb poszczególnych grup rodzin</li> <li>– Walka z bezrobociem poprzez pozyskiwanie środków zewnętrznych</li> <li>– Dotacje rządowe dla tworzenia i funkcjonowania żłobków</li> <li>– Realizacja programów społecznych na rzecz osób zagrożonych wykluczeniem społecznym</li> <li>– Tworzenie placówek przeciwdziałających marginalizacji osób starszych, długotrwale chorych i niepełnosprawnych</li> <li>– Przelamywanie stereotypów dotyczących osób starszych, niepełnosprawnych i ofiar przemocy;</li> <li>– Wzrastająca rola asystentów rodziny w procesie aktywizowania beneficjentów pomocy społecznej</li> <li>– Wzrost aktywności mieszkańców - rozwój organizacji działających w zakresie pomocy społecznej, wspieranie rozwoju gospodarczego</li> <li>– Zapewnienie możliwości funkcjonowania w społeczeństwie osobom, które nie są w stanie same zadbać o siebie lub potrzebują wsparcia (osoby niepełnosprawnie, chore, osoby starsze, zagrożone wykluczeniem społecznym)</li> </ul>
<b>Zagrożenia</b>	<ul style="list-style-type: none"> <li>– Zaostrzenie niekorzystnych trendów demograficznych – starzenie się społeczeństwa i wydłużanie życia skutkujące zwiększeniem liczby osób starszych potrzebujących pomocy instytucjonalnej</li> <li>– Zaniedbania opiekuńcze wobec osób starszych i niepełnosprawnych przez rodziny</li> <li>– Wzrastające zapotrzebowanie na opiekę i usługi świadczone na rzecz osób starszych i niepełnosprawnych</li> <li>– Nakładanie nowych zadań na gminę bez zabezpieczenia finansowego</li> <li>– Brak nowych miejsc pracy, ubogi rynek pracy</li> <li>– Wysokie koszty związane z zatrudnieniem- nieprzychylna polityka państwowa</li> <li>– Mała aktywność bezrobotnych w poszukiwaniu sposobów na polepszenie życia</li> <li>– Emigracja zarobkowa</li> <li>– Dziedziczenie nieprawidłowych wzorców rodzinnych i społecznych, w tym ubóstwa i bezradności</li> <li>– Zjawisko wykluczenia społecznego</li> <li>– Narastanie zjawisk patologii społecznej w środowisku domowym, szkolnym</li> </ul>

	<ul style="list-style-type: none"> <li>- Zwiększenie zadań samorządowych bez przekazania środków na realizację nowych zadań</li> <li>- Ograniczone środki finansowe w budżecie uniemożliwiające podejmowania inwestycji</li> <li>- Zbyt duża częstotliwość zmian w prawie, niespójność przepisów, zmiany interpretacji istniejących przepisów prawnych</li> </ul>
--	---

Skuteczne przeciwdziałanie problemom społecznym musi opierać się na:

- zwiększeniu efektywności przydzielania środków na pomoc społeczną,
- poprawie standardu życia i dostępności do usług bytowych, urzędowych, mieszkaniowych, intelektualnych, zdrowotnych i kulturalnych dla mieszkańców,
- doksztalcaniu i doskonaleniu zawodowym kadr pomocy społecznej, edukacji, ochrony zdrowia i bezpieczeństwa,
- zintegrowaniu, zaktywizowaniu oraz edukacji społeczeństwa,
- realizacji zamierzeń inwestycyjnych, które mogą być przeprowadzone dzięki wykorzystaniu funduszy pomocowych z Unii Europejskiej.

Założeniem głównym jest stworzenie odpowiednich warunków dla rozwoju gminy Mońki. Przy wykorzystaniu istniejących zasobów i atutów gminy poprzez właściwe działania inwestycyjne w dziedzinie infrastruktury społecznej i działania organizacyjne - możliwa jest poprawa standardu życia w gminie.

## **5. CEL GŁÓWNY I CELE POŚREDNIE W ZAKRESIE ROZWIĄZYWANIA PROBLEMÓW SPOŁECZNYCH NA TERENIE GMINY MOŃKI**

Celem Strategii są działania długookresowe i długofalowe, polegające na inwestycji w kapitał ludzki, system edukacji, aktywizację lokalnych społeczności, system opieki nad osobami starszymi, poprawę poziomu i jakości życia, co przekłada się na działania na rzecz integracji społecznej, aktywizacji zawodowej, rozwoju usług społecznych oraz kształtowanie lokalnego rynku pracy. Kompleksowa pomoc osobom z problemami społecznymi powinna opierać się ponadto na profilaktyce, systematycznym monitorowaniu sytuacji społecznej i wczesnym reagowaniu na dostrzegane deficyty. Szczegółowa diagnoza i analiza sytuacji społecznej

w gminie Mońki pozwoliła określić cel główny oraz wyodrębnić cele strategiczne i operacyjne wraz z kierunkami działań. Proponowany poniżej cel główny zakłada stworzenie wielopłaszczyznowego i zintegrowanego systemu wsparcia, który zachęca do wprowadzania nowych rozwiązań wspomagających rozwój szeroko rozumianej pracy socjalnej oraz aktywizacji środowiska lokalnego.

Priorytety, cele strategiczne, cele operacyjne oraz zadania będą realizowane w okresie 2023-2033 roku.

Na lata obowiązywania niniejszej Strategii w Gminie Mońki, przyjmuje się poniższą wizję:

**Poprawa jakości życia mieszkańców poprzez integrowanie społeczności lokalnej, skuteczne aktywizowanie osób zagrożonych lub dotkniętych marginalizacją i wykluczeniem społecznym oraz wzmocnienie rodzin.**

Przesłaniem Strategii jest podjęcie systemowych rozwiązań problemów społecznych występujących w gminie i destabilizujących życie mieszkańców. Zapewnienie odpowiednich warunków do prawidłowego funkcjonowania osób i rodzin jest podstawowym zadaniem efektywnej polityki lokalnej. Zintensyfikowanie ukierunkowanych działań pomocy społecznej ma na uwadze doprowadzenie świadczeniobiorców do życiowego usamodzielniania i umiejętności rozwiązywania własnych problemów.

Punktem wyjścia do szczegółowych rozwiązań przewidzianych w niniejszej Strategii jest określenie zasadniczych obszarów priorytetowych oraz celów.

**PRIORYTET I: NIEPEŁNOSPRAWNOŚĆ I OSOBY STARSZE**

**PRIORYTET II: RODZINA ORAZ PROBLEM PRZEMOCY W RODZINIE**

**PRIORYTET III: JAKOŚĆ ŻYCIA MIESZKAŃCÓW, UBÓSTWO I BEZROBOCIE**

**PRIORYTET I: NIEPEŁNOSPRAWNOŚĆ I OSOBY STARSZE**

**CEL STRATEGICZNY I**

**UŁATWIENIE FUNKCJONOWANIA OSOBOM STARSZYM I NIEPEŁNOSPRAWNYM W ŚRODOWISKU LOKALNYM**

**Cel operacyjny 1.1.**

**Stworzenie osobom z niepełnosprawnościami oraz osobom starszym warunków do aktywnego uczestnictwa w życiu lokalnej społeczności**

<b>Zadania</b>	<b>Podmioty realizujące</b>	<b>Wskaźniki osiągnięcia celu</b>
Rozwijanie usług opiekuńczych dla seniorów w ich środowisku zamieszkania, obejmujących m.in. pomoc w zaspokajaniu codziennych potrzeb życiowych, opiekę higieniczną oraz zapewnienie kontaktów z otoczeniem	<ul style="list-style-type: none"><li>- Miejski Ośrodek Pomocy Społecznej</li><li>- Powiatowe Centrum Pomocy Rodzinie</li><li>- Samorząd Gminy</li><li>- Organizacje pozarządowe</li></ul>	<ul style="list-style-type: none"><li>- Liczba zrealizowanych działań profilaktycznych skierowanych do grup zagrożonych wykluczeniem społecznym</li><li>- Liczba form wsparcia osób niepełnosprawnych</li><li>- Liczba zlikwidowanych barier architektonicznych</li><li>- Liczba podmiotów i inicjatyw w zakresie wspomagania osób starszych</li><li>- Liczba osób korzystających z form wsparcia dla seniorów i osób niepełnosprawnych</li></ul>
Udzielanie przez MOPS pomocy finansowej i rzeczowej osobom starszym	<ul style="list-style-type: none"><li>- Miejski Ośrodek Pomocy Społecznej</li></ul>	
Promowanie wśród lokalnej społeczności a także w środowisku osób starszych, aktywnych postaw oraz samopomocy, np. pomocy sąsiedzkiej	<ul style="list-style-type: none"><li>- Miejski Ośrodek Pomocy Społecznej</li><li>- Powiatowe Centrum Pomocy Rodzinie</li><li>- Urząd Miejski</li><li>- Moniecki Ośrodek Kultury</li></ul>	
Realizacja programów w zakresie profilaktyki i ochrony zdrowia seniorów, oraz zapewnienie im dostępu do usług zdrowotnych, diagnostycznych i rehabilitacji, a także zlikwidowanie barier architektonicznych	<ul style="list-style-type: none"><li>- Powiatowe Centrum Pomocy Rodzinie</li><li>- Ośrodki Zdrowia</li><li>- Urząd Miejski</li><li>- Miejski Ośrodek Pomocy Społecznej</li></ul>	
Rozwijanie i promowanie oferty kulturalnej i rozrywkowej dla osób starszych i niepełnosprawnych	<ul style="list-style-type: none"><li>- Moniecki Ośrodek Kultury</li><li>- Biblioteka Publiczna</li><li>- Urząd Miejski</li><li>- Starostwo Powiatowe</li></ul>	

<b>CEL OPERACYJNY 1.2.</b> <b>PODNOSZENIE ŚWIADOMOŚCI SPOŁECZEŃSTWA O POTRZEBACH I PROBLEMACH LUDZI STARSZYCH I NIEPEŁNOSPRAWNYCH</b>		
Inicjowanie kampanii na rzecz podnoszenia poziomu wiedzy i społecznej akceptacji osób starszych i niepełnosprawnych	<ul style="list-style-type: none"> <li>- Urząd Miejski</li> <li>- Organizacje pozarządowe</li> <li>- Powiatowe Centrum Pomocy Rodzinie</li> <li>- Miejski Ośrodek Pomocy Społecznej</li> <li>- Ośrodki Zdrowia</li> <li>- Moniecki Ośrodek Kultury</li> </ul>	<ul style="list-style-type: none"> <li>- Liczba materiałów promocyjnych</li> <li>- Liczba kampanii</li> </ul>
Wspieranie akcji promujących zdrowy styl życia oraz realizacja kampanii na rzecz tworzenia warunków do rozwijania aktywności fizycznej i umysłowej osób w podeszłym wieku	<ul style="list-style-type: none"> <li>- Urząd Miejski</li> <li>- Organizacje pozarządowe</li> <li>- Powiatowe Centrum Pomocy Rodzinie</li> <li>- Miejski Ośrodek Pomocy Społecznej</li> <li>- Ośrodki Zdrowia</li> <li>- Moniecki Ośrodek Kultury</li> </ul>	<ul style="list-style-type: none"> <li>- Liczba zorganizowanych spotkań</li> <li>- Liczba osób - uczestników</li> </ul>
<b>CEL OPERACYJNY 1.3.</b> <b>POPRAWA WARUNKÓW ŻYCIA OSÓB CHORYCH ORAZ OSÓB Z NIEPEŁNOSPRAWNOŚCIAMI</b>		
Stworzenie kompleksowego i długookresowego programu wsparcia dla osób niepełnosprawnych i przewlekle chorych	<ul style="list-style-type: none"> <li>- Urząd Miejski</li> <li>- Organizacje pozarządowe</li> <li>- Powiatowe Centrum Pomocy Rodzinie</li> <li>- Miejski Ośrodek Pomocy Społecznej</li> <li>- Ośrodki Zdrowia</li> </ul>	<ul style="list-style-type: none"> <li>- Liczba osób niepełnosprawnych uczestniczących w aktywizacji zawodowej,</li> <li>- Liczba osób starszych i niepełnosprawnych objętych wsparciem z systemu pomocy społecznej</li> <li>- Liczba osób objętych usługami opiekuńczymi</li> </ul>
Realizacja Programów ze środków zewnętrznych dotyczących pomocy osobom niepełnosprawnym oraz ich rodzinom/opiekunom	<ul style="list-style-type: none"> <li>- Miejski Ośrodek Pomocy Społecznej</li> <li>- Organizacje pozarządowe</li> <li>- Powiatowe Centrum Pomocy Rodzinie</li> </ul>	
Podnoszenie wiedzy, kwalifikacji oraz umiejętności komunikacyjnych osób współpracujących z osobami niepełnosprawnymi	<ul style="list-style-type: none"> <li>- Urząd Miejski</li> <li>- Organizacje pozarządowe</li> <li>- Powiatowe Centrum Pomocy Rodzinie</li> <li>- Miejski Ośrodek Pomocy Społecznej</li> <li>- Ośrodki Zdrowia</li> </ul>	

Włączanie potencjału rodziny i bliskiego otoczenia oraz wolontariatu i pomocy sąsiedzkiej w działania wspomagające na rzecz osób chorych i niepełnosprawnych	<ul style="list-style-type: none"> <li>- Urząd Miejski</li> <li>- Organizacje pozarządowe</li> <li>- Powiatowe Centrum Pomocy Rodzinie</li> <li>- Miejski Ośrodek Pomocy Społecznej</li> <li>- Ośrodki Zdrowia</li> <li>- Moniecki Ośrodek Kultury</li> </ul>	
Wsparcie dla rozwoju aktywnych form spędzania czasu wolnego przez osoby niepełnosprawne polegających m.in. na organizacji imprez, spotkań integracyjnych, zajęć	<ul style="list-style-type: none"> <li>- Urząd Miejski</li> <li>- Organizacje pozarządowe</li> <li>- Powiatowe Centrum Pomocy Rodzinie</li> <li>- Miejski Ośrodek Pomocy Społecznej</li> <li>- Moniecki Ośrodek Kultury</li> <li>- Biblioteka Publiczna</li> </ul>	
Współpraca z organizacjami pozarządowymi działającymi na rzecz osób niepełnosprawnych	<ul style="list-style-type: none"> <li>- Urząd Miejski</li> <li>- Starostwo Powiatowe</li> <li>- Powiatowe Centrum Pomocy Rodzinie</li> </ul>	
<b>CEL OPERACYJNY 1.4.</b> <b>ZAPOBIEGANIE MARGINALIZACJI I ROZWÓJ SYSTEMU WSPARCIA OSÓB ZAGROŻONYCH WYKLUCZENIEM SPOŁECZNYM</b>		
Podjęcie działań profilaktycznych skierowanych do grup zagrożonych wykluczeniem społecznym w zakresie kompleksowej informacji o możliwościach otrzymania pomocy	<ul style="list-style-type: none"> <li>- Miejski Ośrodek Pomocy Społecznej</li> <li>- Urząd Miejski</li> <li>- Starostwo Powiatowe</li> </ul>	<ul style="list-style-type: none"> <li>- Liczba zrealizowanych działań profilaktycznych skierowanych do grup zagrożonych wykluczeniem społecznym</li> <li>- Liczba form wsparcia osób niepełnosprawnych</li> <li>- Liczba zlikwidowanych barier architektonicznych</li> </ul>
Diagnozowanie potrzeb i możliwości wsparcia osób zagrożonych wykluczeniem społecznym	<ul style="list-style-type: none"> <li>- Miejski Ośrodek Pomocy Społecznej</li> <li>- Organizacje Pozarządowe</li> <li>- Powiatowe Centrum Pomocy Rodzinie</li> </ul>	
Poprawa jakości życia osób zagrożonych wykluczeniem społecznym poprzez działania wspierające i aktywizujące	<ul style="list-style-type: none"> <li>- Urząd Miejski</li> <li>- Starostwo Powiatowe</li> <li>- Miejski Ośrodek Pomocy Społecznej</li> <li>- Gminna Komisja Rozwiązywania Problemów Alkoholowych</li> <li>- Powiatowe Centrum Pomocy Rodzinie</li> </ul>	

**PRIORYTET II: RODZINA ORAZ PROBLEM PRZEMOCY W RODZINIE****CEL STRATEGICZNY II  
POLITYKA PRORODZINNA****CEL OPERACYJNY 2.1.****ROZWÓJ SYSTEMU WSPARCIA DLA RODZIN MAJĄCYCH TRUDNOŚCI Z PRAWIDŁOWYM WYPEŁNIANIEM SWOICH FUNKCJI**

Pomoc rodzinom przeżywającym trudne sytuacje	<ul style="list-style-type: none"><li>- Miejski Ośrodek Pomocy Społecznej</li><li>- Urząd Miasta</li><li>- Powiatowe Centrum Pomocy Rodzinie</li></ul>	
Współpraca asystenta rodziny z rodzinami przeżywającymi trudności w wypełnianiu funkcji opiekuńczo-wychowawczych	<ul style="list-style-type: none"><li>- Miejski Ośrodek Pomocy Społecznej</li></ul>	<ul style="list-style-type: none"><li>- Liczba rodzin objętych wsparciem z systemu pomocy społecznej</li></ul>
Diagnozowanie i monitorowanie sytuacji w rodzinach w celu zapobiegania zjawiskom ubóstwa i niezaradności oraz kontynuacja udzielania pomocy przez MOPS rodzinom pozostającym w trudnej sytuacji materialnej	<ul style="list-style-type: none"><li>- Miejski Ośrodek Pomocy Społecznej</li><li>- Powiatowe Centrum Pomocy Rodzinie</li></ul>	<ul style="list-style-type: none"><li>- Liczba osób i rodzin objętych poradnictwem specjalistycznym oraz liczba udzielonych porad</li><li>- Liczba rodzin objętych pomocą asystenta rodziny</li></ul>
Realizacja świadczeń pomocy rodzinom dysfunkcyjnym, zgodnie z obowiązującymi przepisami	<ul style="list-style-type: none"><li>- Miejski Ośrodek Pomocy Społecznej</li></ul>	<ul style="list-style-type: none"><li>- Liczba beneficjentów systemu pomocy społecznej objętych wsparciem z powodu bezrobocia, ubóstwa</li></ul>
Realizacja programów wspierania rodzin wielodzietnych w formie Karty Dużej Rodziny i programu „Posiłek w szkole i w domu” oraz wdrażanie innych inicjatyw wspierających rodziny	<ul style="list-style-type: none"><li>- Miejski Ośrodek Pomocy Społecznej</li><li>- Urząd Miejski</li><li>- Moniecki Ośrodek Kultury</li></ul>	<ul style="list-style-type: none"><li>- Liczba dzieci objętych pieczęcią zastępczą</li><li>- Liczba zajęć pozaszkolnych, imprez sportowych, kulturalnych itp. organizowanych dla dzieci i młodzieży</li></ul>
Integrowanie i koordynowanie działań na rzecz rodziny i dziecka w gminie poprzez stałą współpracę placówek oświatowych i kulturalnych, jednostek pomocy społecznej i ochrony zdrowia, policji, kuratorów sądowych, organizacji pozarządowych i kościoła.	<ul style="list-style-type: none"><li>- Miejski Ośrodek Pomocy Społecznej</li><li>- Instytucje Oświatowe</li><li>- KPP w Mońkach</li><li>- Powiatowe Centrum Pomocy Rodzinie</li><li>- Służba zdrowia</li><li>- Organizacje Pozarządowe</li></ul>	<ul style="list-style-type: none"><li>- Liczba osób objętych świadczeniami w formie dofinansowania posiłku</li></ul>



<p>Prowadzenie działalności w świetlicach środowiskowych.</p> <p>Organizowanie czasu wolnego dla dzieci i młodzieży, w tym w czasie wolnym od nauki (wakacje, ferie zimowe) i tworzenie warunków spędzania wolnego czasu pozaszkolnego przez dzieci i młodzież</p>	<ul style="list-style-type: none"> <li>- Urząd Miejski</li> <li>- Gminna Komisja Rozwiązywania Problemów Alkoholowych</li> <li>- Moniecki Ośrodek Kultury</li> <li>- Biblioteka Publiczna</li> </ul>	
<p><b>CEL OPERACYJNY 2.2.</b></p> <p><b>PODEJMOWANIE DZIAŁAŃ NA RZECZ ZMNIEJSZENIA ZJAWISKA PRZEMOCY W RODZINIE</b></p>		
<p>Działania pomocowe rodzinom doświadczającym przemocy.</p>	<ul style="list-style-type: none"> <li>- Gminna Komisja Rozwiązywania Problemów Alkoholowych</li> <li>- Zespół Interdyscyplinarny</li> <li>- Komenda Powiatowa Policji</li> <li>- Miejski Ośrodek Pomocy Społecznej</li> </ul>	<ul style="list-style-type: none"> <li>- Liczba prowadzonych procedur „Niebieskiej Karty”</li> </ul>
<p>Edukacja społeczna na temat zjawiska przemocy w rodzinie</p>	<ul style="list-style-type: none"> <li>- Gminna Komisja Rozwiązywania Problemów Alkoholowych</li> <li>- Zespół Interdyscyplinarny</li> <li>- Komenda Powiatowa Policji</li> <li>-</li> </ul>	<ul style="list-style-type: none"> <li>- Liczba podmiotów realizujących programy profilaktyczne</li> <li>- Liczba porad specjalistycznych dla rodzin z problemem przemocy</li> </ul>
<p>Monitorowanie środowisk zagrożonych przemocą w rodzinie i współpraca instytucji pomocy społecznej m.in. poprzez realizację procedury „Niebieskiej Karty”</p>	<ul style="list-style-type: none"> <li>- Miejski Ośrodek Pomocy Społecznej</li> <li>- Gminna Komisja Rozwiązywania Problemów Alkoholowych</li> <li>- Zespół Interdyscyplinarny</li> <li>- Komenda Powiatowa Policji</li> </ul>	<ul style="list-style-type: none"> <li>- Liczba przeprowadzonych interwencji w zakresie przeciwdziałania przemocy w rodzinie</li> <li>- Liczba pracowników pomocy społecznej uczestniczących w szkoleniach</li> </ul>
<p>Podnoszenie kompetencji i kwalifikacji zawodowych kadr pracujących na rzecz wsparcia rodziny i systemu pieczy zastępczej oraz pracujących z osobami pokrzywdzonymi i osobami stosującymi przemoc</p>	<ul style="list-style-type: none"> <li>- Gminna Komisja Rozwiązywania Problemów Alkoholowych</li> <li>- Zespół Interdyscyplinarny</li> <li>- Komenda Powiatowa Policji</li> <li>- Miejski Ośrodek Pomocy Społecznej</li> <li>- Powiatowe Centrum Pomocy Rodzinie</li> <li>- Poradnia Psychologiczno-Pedagogiczna</li> </ul>	<ul style="list-style-type: none"> <li>- Liczba przeprowadzonych edukacji społecznych</li> <li>- Ilość mieszkań dostępnych przy Ośrodku Interwencji Kryzysowej</li> </ul>

Realizowanie pomocy dla osób dotkniętych przemocą w formie poradnictwa specjalistycznego, terapii, wsparcia instytucjonalnego	<ul style="list-style-type: none"> <li>- Gminna Komisja Rozwiązywania Problemów Alkoholowych</li> <li>- Zespół Interdyscyplinarny</li> <li>- Komenda Powiatowa Policji</li> <li>- Miejski Ośrodek Pomocy Społecznej</li> <li>- Powiatowe Centrum Pomocy Rodzinie</li> </ul>	
Realizacja programów edukacyjnych dla dzieci i młodzieży na temat praw dzieci, komunikacji, asertywności, rozwiązywania problemów bez przemocy oraz zachęcanie do zwrócenia się o pomoc, jeśli są krzywdzone.	<ul style="list-style-type: none"> <li>- Gminna Komisja Rozwiązywania Problemów Alkoholowych</li> <li>- Zespół Interdyscyplinarny</li> <li>- Komenda Powiatowa Policji</li> <li>- Instytucje Opieki Zdrowotnej</li> <li>- placówki oświatowe</li> </ul>	
Utworzenie Ośrodka Interwencji Kryzysowej	<ul style="list-style-type: none"> <li>- Urząd Miejski</li> <li>- Starostwo Powiatowe</li> <li>- Miejski Ośrodek Pomocy Społecznej</li> <li>- Powiatowe Centrum Pomocy Rodzinie</li> </ul>	
<p><b>CEL OPERACYJNY 2.3.</b></p> <p><b>PRZECIWDZIAŁANIE UZALEŻNIENIOM I ZWALCZANIE ICH SKUTKÓW</b></p>		
Realizacja Gminnego Programu Profilaktyki i Rozwiązywania Problemów Alkoholowych oraz Przeciwdziałania Narkomanii	<ul style="list-style-type: none"> <li>- Gminna Komisja Rozwiązywania Problemów Alkoholowych</li> <li>- Komenda Powiatowa Policji</li> <li>- Urząd Miejski</li> <li>- Miejski Ośrodek Pomocy Społecznej</li> </ul>	<ul style="list-style-type: none"> <li>- Liczba podmiotów realizujących programy profilaktyczne</li> <li>- Liczba i zakres realizowanych programów profilaktycznych</li> </ul>
Działania profilaktyczne w celu ograniczania zjawisk uzależnień od alkoholu i narkotyków	<ul style="list-style-type: none"> <li>- Gminna Komisja Rozwiązywania Problemów Alkoholowych</li> <li>- Komenda Powiatowa Policji</li> <li>- Placówki Oświatowe</li> </ul>	<ul style="list-style-type: none"> <li>- Liczba porad specjalistycznych dla rodzin dysfunkcyjnych</li> </ul>
Podnoszenie kompetencji i kwalifikacji zawodowych kadr współpracujących z	<ul style="list-style-type: none"> <li>- Gminna Komisja Rozwiązywania Problemów Alkoholowych</li> <li>- Instytucje opieki zdrowotnej</li> </ul>	<ul style="list-style-type: none"> <li>- Liczba osób poddanych leczeniu uzależnień</li> </ul>

osobami borykającymi się z problemem uzależnienia		<ul style="list-style-type: none"> <li>- Liczba rodzin w których występują problemy uzależnień objętych pomocą terapeutyczną</li> <li>- Liczba pracowników pomocy społecznej uczestniczących w szkoleniach</li> </ul>
Udzielanie rodzinom, w których występują problemy uzależnień pomocy terapeutycznej, prawnej i zdrowotnej oraz ochrony przed przemocą	<ul style="list-style-type: none"> <li>- Gminna Komisja Rozwiązywania Problemów Alkoholowych</li> <li>- Instytucje opieki zdrowotnej</li> <li>- Miejski Ośrodek Pomocy Społecznej</li> <li>- Powiatowe Centrum Pomocy Rodzinie</li> </ul>	
Propagowanie abstynencji, zdrowego stylu życia, wolnego od alkoholu, narkotyków szczególnie wśród dzieci i młodzieży	<ul style="list-style-type: none"> <li>- Gminna Komisja Rozwiązywania Problemów Alkoholowych</li> <li>- Komenda Powiatowa Policji</li> <li>- Moniecki Ośrodek Kultury</li> </ul>	
<b>PRIORYTET III: JAKOŚĆ ŻYCIA MIESZKAŃCÓW, UBÓSTWO I BEZROBOCIE</b>		
<b>CEL STRATEGICZNY III</b>		
<b>POPRAWA STANDARDU ŻYCIA MIESZKAŃCÓW</b>		
<b>CEL OPERACYJNY 3.1.</b>		
<b>PROFESJONALNA POMOC SPOŁECZNA I TERAPEUTYCZNA</b>		
Kontynuacja działań z zakresu pomocy społecznej dla osób potrzebujących wsparcia z MOPS i innych instytucji pomocowych w gminie	<ul style="list-style-type: none"> <li>- Miejski Ośrodek Pomocy Społecznej</li> <li>- Gminna Komisja Rozwiązywania Problemów Alkoholowych</li> <li>- Zespół Interdyscyplinarny</li> <li>- Komenda Powiatowa Policji</li> <li>- Organizacje Pozarządowe</li> <li>- Powiatowe Centrum Pomocy Rodzinie</li> </ul>	<ul style="list-style-type: none"> <li>- Liczba osób korzystających z pomocy MGOPS</li> <li>- Liczba pracowników pomocy społecznej uczestniczących w szkoleniach</li> <li>- Liczba osób korzystających z pomocy Gminnej Komisji Rozwiązywania Problemów Alkoholowych oraz Zespołu Interdyscyplinarnego</li> <li>- Liczba porad udzielanych w specjalistycznych placówkach</li> </ul>
Promocja profilaktyki zdrowia i zwiększenie dostępności usług zdrowotnych na terenie gminy poprzez m.in. organizację okazjonalnych badań i porad specjalistycznych	<ul style="list-style-type: none"> <li>- Instytucje Opieki zdrowotnej</li> <li>- Miejski Ośrodek Pomocy społecznej</li> </ul>	
Kontynuacja działań Gminnej Komisji Rozwiązywania Problemów Alkoholowych oraz Zespołu Interdyscyplinarnego jako komórek rozwiązujących problemy bezpośrednio wśród rodzin	<ul style="list-style-type: none"> <li>- Gminna Komisja Rozwiązywania Problemów Alkoholowych</li> <li>- Zespół Interdyscyplinarny</li> <li>- Komenda Powiatowa Policji</li> </ul>	

	<ul style="list-style-type: none"> <li>- Organizacje Pozarządowe</li> <li>- Powiatowe Centrum Pomocy Rodzinie</li> </ul>	
Kontynuacja współpracy z różnymi instytucjami wspomagającymi pomoc społeczną w regionie (domy pomocy społecznej, placówki opiekuńczo-wychowawcze, warsztaty terapii zajęciowej, środowiskowe domy samopomocy itp.)	<ul style="list-style-type: none"> <li>- Gminna Komisja Rozwiązywania Problemów Alkoholowych</li> <li>- Zespół Interdyscyplinarny</li> <li>- Komenda Powiatowa Policji</li> <li>- Organizacje Pozarządowe</li> <li>- Powiatowe Centrum Pomocy Rodzinie</li> <li>- Miejski Ośrodek Pomocy Społecznej</li> </ul>	
<b>CEL OPERACYJNY 3.2.</b> <b>ROZWÓJ INFRASTRUKTURY SPOŁECZNEJ</b>		
Likwidacja barier architektonicznych dla potrzeb osób niepełnosprawnych	<ul style="list-style-type: none"> <li>- Urząd Miejski</li> <li>- Starostwo Powiatowe</li> <li>- Powiatowe centrum Pomocy Rodzinie</li> </ul>	<ul style="list-style-type: none"> <li>- Liczba obiektów użyteczności publicznej poddanych modernizacji zwiększającej ich funkcjonalność</li> </ul>
Utworzenie większej liczby miejsc w Przedszkolu Samorządowym w Mońkach	<ul style="list-style-type: none"> <li>- Urząd Miejski</li> <li>- Przedszkole Samorządowe</li> </ul>	<ul style="list-style-type: none"> <li>- Liczba obiektów sportowych, miejsc służących rekreacji, placów zabaw</li> </ul>
Modernizacja i remont obiektów użyteczności publicznej zwiększających ich funkcjonalność oraz doposażenie w sprzęt i urządzenia	<ul style="list-style-type: none"> <li>- Urząd Miejski</li> <li>- Starostwo Powiatowe</li> </ul>	<ul style="list-style-type: none"> <li>- Liczba zlikwidowanych barier architektonicznych w budynkach użyteczności publicznej i w mieszkaniach osób niepełnosprawnych</li> <li>- Liczba dzieci uczęszczająca do przedszkola samorządowego</li> </ul>
<b>CEL OPERACYJNY 3.3.</b> <b>INTEGRACJA ŚRODOWISK LOKALNYCH</b>		
Pozyskiwanie środków zewnętrznych na aktywizację społeczną	<ul style="list-style-type: none"> <li>- Urząd Miejski</li> <li>- Starostwo Powiatowe</li> <li>- Organizacje Pozarządowe</li> </ul>	

	- Miejski Ośrodek Pomocy Społecznej	
Aktywizacja społeczeństwa do działań na rzecz poprawy warunków społecznych w gminie – wspieranie organizacyjne, prawne i lokalowe powstających i istniejących organizacji pozarządowych, fundacji i stowarzyszeń	- Urząd Miejski - Starostwo Powiatowe - Miejski Ośrodek Pomocy Społecznej	- Liczba stowarzyszeń, fundacji działających w gminie i/lub realizujących zadania publiczne - Liczba i rodzaj wspólnych inicjatyw realizatorów
Propagowanie idei wolontariatu oraz pozyskiwanie wolontariuszy do udziału w realizacji zadań dotyczących rozwiązywania problemów społecznych.	- Instytucje Oświatowe - Organizacje pozarządowe	- Liczba imprez zorganizowanych w gminie Mońki - Liczba form aktywności związanej z folklorem i tradycjami gminy
Wspieranie tworzenia stowarzyszeń działających na rzecz mieszkańców gminy oraz grup nieformalnych w zakresie inicjatyw oddolnych (np. warsztaty rękodzieła dla seniorów, organizacja festynu, warsztatów muzycznych, rajdu rowerowego, zabawy choinkowej dla dzieci)	- Miejski Ośrodek Pomocy Społecznej - Moniecki Ośrodek Kultury - Biblioteka publiczna - Instytucje Oświatowe - Urząd Miejski - Starostwo Powiatowe	- Liczba wolontariuszy
Organizacja festynów rodzinnych, imprez gminnych oraz innych spotkań integrujących mieszkańców	- Moniecki Ośrodek Kultury - Urząd Miasta - Starostwo Powiatowe	
<b>CEL OPERACYJNY 3.4.</b> <b>STWORZENIE WARUNKÓW SPRZYJAJĄCYCH WZMACNIANIU ZASOBÓW LUDZKICH</b>		
Organizowanie prac społeczno-użytecznych oraz aktywizacji społeczno-zawodowej osób bezrobotnych	- Powiatowy Urząd Pracy - Urząd Miejski	- Liczba osób bezrobotnych w gminie - Liczba osób korzystających z aktywnych form pomocy
Wzmocnienie partnerstwa instytucji rynku pracy, instytucji pomocy i integracji społecznej	- Powiatowy Urząd Pracy - Miejski Ośrodek Pomocy Społecznej	- Liczba uczestników poszczególnych działań
Udzielanie wsparcia osobom poszukującym pracy, organizowanie prac interwencyjnych, robót publicznych, prac społecznie – użytecznych, staży oraz wsparcie dla osób rozpoczynających własną działalność	- Powiatowy Urząd Pracy - Urząd Miejski - Starostwo Powiatowe	- Liczba inicjatyw podejmowanych na rzecz edukacji dzieci i młodzieży

<p>Aktywizacja społeczna i zawodowa osób biernych zawodowo i długotrwale bezrobotnych poprzez kluby aktywizacji, organizowanie projektów na rzecz przeciwdziałania bezrobociu, szkoleń i kursów doszkalających i przekwalifikujących wraz ze stażem itp.</p>	<ul style="list-style-type: none"> <li>- Powiatowy Urząd Pracy</li> <li>- Miejski Ośrodek Pomocy Społecznej</li> </ul>	<ul style="list-style-type: none"> <li>- Liczba funkcjonujących w gminie świetlic środowiskowych</li> <li>- Liczba zrealizowanych programów edukacyjnych skierowanych do osób i rodzin dotkniętych problemami społecznymi</li> <li>- Liczba pracowników instytucji społecznych uczestniczących w różnych formach edukacyjnych</li> <li>- Liczba nowych działań w ofercie kulturalnej</li> <li>- Liczba osób skierowanych na staże, prace społeczno-użyteczne oraz prace interwencyjne</li> <li>- Liczba osób, które skorzystały z dofinansowania na otwarcie własnej działalności gospodarczej.</li> </ul>
<p>Zwiększenie dostępu do edukacji, kultury, sportu, rekreacji oraz wspieranie działań z zakresu organizacji czasu wolnego dzieci, młodzieży i całych rodzin</p>	<ul style="list-style-type: none"> <li>- Moniecki Ośrodek Kultury</li> <li>- Biblioteka Publiczna</li> <li>- Urząd Miejski</li> <li>-</li> </ul>	
<p>Organizacja szkoleń dla osób rozpoczynających działalność, gospodarczą, rolników i kursów doszkalających lub zmieniających kwalifikacje</p>	<ul style="list-style-type: none"> <li>- Powiatowy Urząd Pracy</li> </ul>	

## **6. WDRAŻANIE I ZARZĄDZANIE REALIZACJĄ STRATEGII ROZWIĄZYWANIA PROBLEMÓW SPOŁECZNYCH**

### **6.1 Wdrożenie Strategii, monitorowanie jej realizacji**

Strategia Rozwiązywania Problemów Społecznych stanowi koncepcję działań pomocowych pozwalającą podjąć wyzwania teraźniejszości i przyszłości. Dzięki jej opracowaniu zostaną lepiej wykorzystane szanse rozwoju społeczności lokalnej. Możliwe będzie lepsze monitorowanie sytuacji społecznej i przygotowanie się do przeciwdziałania zagrożeniom. Wdrożenie Strategii umożliwi powstanie zintegrowanego systemu działań poszczególnych instytucji oraz pełniejszego wykorzystania ich możliwości pomocowych. W realizacji zadań określonych w strategii uczestniczyć będą jednostki samorządu terytorialnego, organizacje pozarządowe i inne instytucje. Za koordynację wdrażania Strategii odpowiedzialny będzie Miejski Ośrodek Pomocy Społecznej w Mońkach. Strategia pełni rolę dokumentu integrującego działania wszystkich podmiotów życia społecznego w Gminie Mońki, a przede wszystkim pozwoli postrzegać Gminę, jako zintegrowaną społeczność lokalną. Tworzy schemat długofalowej wizji rozwiązywania problemów społecznych, a osiągnięte cele będą w przyszłości promować Gminę. Strategia stanowi pewnego rodzaju usystematyzowany plan działań. Z jednej strony porządkuje obecną aktywność organizacji pomocowych i apeluje o ich integrowanie. Z drugiej zaś wytycza kierunki działań, które według obecnego stanu wiedzy o sytuacji społecznej gminy Mońki, powinny być podejmowane, aby uniknąć nasilania się zjawisk związanych z marginalizacją społeczną i jednocześnie minimalizować ich skutki. Zaproponowane w Strategii działania są działaniami pomocowymi skierowanymi do tych, którzy już borykają się z problemami. Jednocześnie zawierają dobrze zaznaczony pierwiastek profilaktyki zagrożeń społecznych. Zapobieganie czy też zwalczanie skutków zjawisk związanych z wykluczeniem społecznym ma duże znaczenie dla ogólnego komfortu życia społeczności lokalnej. Aktywność samorządu lokalnego w obszarze polityki społecznej ukierunkowana na minimalizowanie skutków niekorzystnych zjawisk społecznych sprzyja spokojowi pojmowanego życia społecznego całej zbiorowości. To jak będzie wyglądał system profilaktyki i likwidowania skutków zjawisk związanych z wykluczeniem społecznym zależy od tego, jakie działania już dzisiaj zostaną podjęte. Nadzorowanie zapisów strategicznych, polegających na systematycznym zbieraniu i analizowaniu informacji dotyczących realizowanych bądź zrealizowanych już działań, będzie prowadzony przez zespół oceniający strategię. Zebrane dane pozwolą zidentyfikować i rozwiązać problemy, które pojawią się w trakcie wdrażania dokumentu oraz określić, czy wyznaczone działania zmierzają

w słusznym kierunku i przynoszą zakładane zmiany. Zespół oceniający zostanie powołany zarządzeniem burmistrza, a w jego skład wejdą m.in.: przedstawiciele podmiotów realizujących strategię i współdziałających w jej realizacji, w tym pracownicy Miejskiego Ośrodka Pomocy Społecznej w Mońkach. Zasady działania zespołu zostaną określone zarządzeniem burmistrza. Zespół oceniający strategię będzie oceniał stopień wdrożenia zapisów strategicznych raz na rok, a następnie przygotuje raport monitoringowy. Zawartą w nim ocenę skuteczności polityki społecznej prowadzonej w gminie prześle burmistrzowi i radzie, sugerując przyjęcie proponowanych rozwiązań (np. programów celowych) oraz w przypadku stwierdzenia istotnych zmian społecznych, podjęcie ewentualnych działań korygujących i wszelkich prac mających na celu aktualizację obowiązującej strategii. Do oceny poziomu wdrożenia wskazanych działań zostaną wykorzystane m.in. sformułowane wskaźniki monitoringowe. W większości są one dostępne w zbiorach statystyki publicznej oraz w zasobach informacyjnych instytucji i organizacji realizujących strategię i współdziałających w jej realizacji. W przypadku części danych może zaistnieć potrzeba przeprowadzenia badań ankietowych wśród mieszkańców gminy oraz w kluczowych dla rozwiązywania lokalnych problemów społecznych podmiotach. Opracowany wykaz nie wyczerpuje wszystkich wskaźników, jakie mogą być zastosowane w procesie monitorowania realizacji strategii. W miarę rozwoju systemu monitorowania dokumentu będą mogły zostać zidentyfikowane nowe wskaźniki, które w odpowiedni sposób będą charakteryzowały przebieg realizacji podejmowanych działań.

## **6.2 . Ramy finansowe oraz źródła finansowania**

Polityka społeczna, zapobieganie ubożeniu społeczeństwa, przeciwdziałanie marginalizacji i wykluczeniu społecznemu oraz przedsięwzięcia w zakresie rozwiązywania problemów społecznych obejmują jedną z ważniejszych sfer działania społecznego. Wśród zadań publicznych gminy obszar ten zajmuje priorytetowe miejsce, co dotychczas gwarantowało możliwość pozyskania środków na realizację zadań z zakresu polityki i pomocy społecznej. Kierunki kształtowania polityki społecznej na najbliższe lata nie przewidują zasadniczych zmian w finansowaniu działań osłonowych o charakterze socjalnym, co pozwala mieć gwarancję częściowego ich finansowania z budżetu państwa.

Jednym z warunków realizacji celów zawartych w Strategii jest finansowanie wskazanych zadań. Zaplanowane do wdrożenia działania finansowane będą zarówno ze środków własnych jednostki samorządowej, jak również środków zewnętrznych. Mając na uwadze ograniczone



możliwości budżetowe gminy, ważnym zadaniem jest wypracowanie mechanizmów, pozwalających na łączenie środków z różnych źródeł. Zadania Strategii realizowane będą adekwatnie do możliwości finansowych jednostki samorządowej w danym roku budżetowym, z uwzględnieniem środków zewnętrznych. Podstawowymi źródłami środków, z których mogą korzystać samorządy dla realizacji programów pomocy społecznej są:

- budżet państwa w realizacji zadań nałożonych na gminy ustawowo,
- środki wewnętrzne: budżety samorządów gminnych, powiatowych, wojewódzkich,
- środki zewnętrzne, m.in.: Europejski Fundusz Społeczny (EFS), Fundusz Pracy,
- fundusze pomocowe Unii Europejskiej,
- środki stowarzyszeń, fundacji i organizacji pozarządowych.

## **7. ZAKOŃCZENIE**

Strategia Rozwiązywania Problemów Społecznych pozwoli na systematyczne i planowe dążenie do osiągnięcia wytyczonych celów strategicznych. Zastosowane w dokumencie rozwiązania koncentrują się wokół problemów wykluczenia społecznego, a ich finalnym efektem ma być wzrost spójności społecznej gminy, poprzez aktywizowanie tych kategorii mieszkańców, którzy obecnie są beneficjentami różnych form instytucjonalnej pomocy. Realizacja Strategii powinna więc przyczynić się do budowania w gminie nowoczesnego modelu polityki społecznej. Ważnym w tym kontekście zadaniem jest stałe rozwijanie sektora coraz bardziej zróżnicowanych i zarazem wyspecjalizowanych usług społecznych oraz zwiększanie ich dostępności, jak również wypracowanie modelu współpracy (partnerstwa lokalnego) pomiędzy wieloma podmiotami, które działają na rzecz środowisk i grup defaworyzowanych. Opracowana Strategia wyznacza ramy działań sprzyjających eliminowaniu problemów społecznych i pozwala zbudować fundamenty dobrych praktyk w tym zakresie. To jednak, na ile zostaną zrealizowane jej zapisy, zależy nie tylko od władz gminnych. Rzeczywista zmiana warunkowana jest autentycznym zaangażowaniem różnych podmiotów i współpracą na różnych płaszczyznach. Do realizacji założeń przyjętych w strategii niezbędne będą środki finansowe, również środki pomocowe z programów UE. Od ich pozyskania zależy możliwość realizacji w zakładanych ramach czasowych znacznej liczby planowanych działań. Strategia ma więc pobudzać do aktywności zarówno organizacje, instytucje i inne środowiska działające w obszarze polityki społecznej, jak i mobilizować do działania samych mieszkańców gminy.

## Spis Tabel

Tabela 1 Zgodność Strategii Rozwiązywania Problemów Społecznych Gminy Mońki z dokumentami na szczeblu lokalnym. ....	9
Tabela 2 Sieć osadnicza gminy Mońki stan na 31.12.2022 .....	13
Tabela 3 Liczba mieszkańców Gminy Mońki.....	14
Tabela 4 Przyrost naturalny w gminie Mońki w latach 2019-2022 .....	15
Tabela 5 Zmiany liczby ludności gminy Mońki według ekonomicznych grup wieku na przestrzeni lat 2019-2022 .....	15
Tabela 6 Komunalne ujęcie wody Gminy Mońki w 2022 .....	16
Tabela 7 Zaopatrzenie w wodę w 2022r .....	17
Tabela 8 Dane dotyczące przestępstw popełnianych na terenie gminy w latach 2019-2022 ..	20
Tabela 9 Przestępczość nieletnich na terenie gminy Mońki w latach 2019-2022 .....	21
Tabela 10 Szkoła Podstawowa w Boguszewie .....	22
Tabela 11 Zespół Szkół w Mońkach .....	22
Tabela 12 Szkoła Podstawowa nr 2 w Mońkach.....	22
Tabela 13 Zespół Szkół Ogólnokształcących i Zawodowych w Mońkach.....	23
Tabela 14 Przedszkole w Mońkach.....	23
Tabela 15 Żłobek Słoneczny Zakątek w Mońkach .....	23
Tabela 16 Przedszkole Bajeczka w Mońkach- prywatne.....	24
Tabela 17 Bezrobotni w gminie według płci i ich udział w liczbie ludności w wieku produkcyjnych w latach 2019-2022 .....	28
<i>Tabela 18 Bezrobotni w gminie na koniec 2022 roku według wieku, czasu pozostawania bez pracy, stażu pracy i wykształcenia. ....</i>	<i>28</i>
Tabela 19 Rodzaje pomocy udzielonej bezrobotnym w latach 2019-2022 w gminie Mońki..	30
Tabela 20 Główne świadczenia wypłacone w ramach zadań zleconych w latach 2019-2022	33
Tabela 21 Główne świadczenia wypłacone w ramach zadań własnych w latach 2019-2022..	34
Tabela 22 Rodzinna piecza zastępcza .....	38
Tabela 23. Świadczenia wychowawcze (500+) wypłacane rodzinom z terenu gminy Mońki w okresie 2019-2022 .....	40
Tabela 24 Dodatki mieszkaniowe i energetyczne wypłacane rodzinom z terenu gminy Mońki w latach 2019-2022 .....	41
Tabela 25 Liczba rodzin i osób w rodzinie, które uzyskały pomoc z MOPS Mońkach z powodu występowania niepełnosprawności w rodzinie w latach 2019-2022.....	42

Tabela 26 Zadania realizowane w 2022 roku przez PCPR na terenie gminy Mońki.....	43
Tabela 27 Liczba rodzin i osób w rodzinach, które uzyskały pomoc z MOPS w Mońkach z powodu występowania zjawiska alkoholizmu w latach 2019-2022 .....	46
Tabela 28 Środki finansowe przeznaczone na profilaktykę i rozwiązywanie problemów uzależnień w gminie w latach 2019-2022 .....	47
Tabela 29 Środki finansowe przeznaczone na profilaktykę i rozwiązywanie problemów uzależnień w gminie w latach 2019-2022 .....	48
Tabela 30 Działalność Zespołu Interdyscyplinarnego w latach 2019- 2022 .....	49
Tabela 31 Problem występowania przemocy domowej na terenie gminy Mońki .....	49
Tabela 32 Jednostki i grupy wsparcia dla osób uzależnionych i współuzależnionych, dotkniętych przemocą w rodzinie .....	50
Tabela 33 Formy wsparcia udzielanego w gminie przez MOPS w latach 2019-2022 .....	50
Tabela 34 Analiza SWOT .....	54

### **Spis wykresów**

Wykres 1 Dynamika zmian liczby ludności w gminie Mońki na przestrzeni lat 2018-2022 .	14
Wykres 2 zmiany liczby ludności według ekonomicznych grup wieku w gminie Mońki na przestrzeni lat 2019-2022 .....	16