

**UCHWAŁA NR XLV/381/22
RADY MIEJSKIEJ W MOŃKACH**

z dnia 2 czerwca 2022 r.

w sprawie zatwierdzenia Planu odnowy miejscowości Sikory

Na podstawie art. 18 ust. 2 pkt 15 ustawy z dnia 8 marca 1990 r. o samorządzie gminnym (Dz. U. z 2022 r. poz. 559, poz. 583, poz. 1005), § 11 pkt 2 Statutu Sołectwa Sikory stanowiącego załącznik do Uchwały Nr VIII/87/11 Rady Miejskiej w Mońkach z dnia 28 kwietnia 2011 r. w sprawie nadania statutu sołectwa Sikory (Dz. Urz. Woj. Podl. z 2011 r. Nr 134, poz. 1553), zmienionego Uchwałą Nr XVIII/159/12 Rady Miejskiej w Mońkach z dnia 29 marca 2012 r. w sprawie wprowadzenia zmian w statucie sołectwa Sikory (Dz. Urz. Woj. Podl. z 2012 r. poz. 1225) oraz zmienionego Uchwałą Nr IV/38/19 Rady Miejskiej w Mońkach z dnia 30 stycznia 2019 r. w sprawie wprowadzenia zmian w statutach sołectw Gminy Mońki (Dz. Urz. Woj. Podl. z 2019 r. poz. 880), w związku z § 4 pkt 7 Rozporządzenia Ministra Rolnictwa i Rozwoju Wsi z dnia 4 września 2015 r. w sprawie szczegółowych warunków i trybu przyznawania oraz wypłaty pomocy finansowej na operacje typu „Budowa lub modernizacja dróg lokalnych” w ramach poddziałania „Wsparcie inwestycji związanych z tworzeniem, ulepszaniem lub rozbudową wszystkich rodzajów małej infrastruktury, w tym inwestycji w energię odnawialną i w oszczędzanie energii” objętego Programem Rozwoju Obszarów Wiejskich na lata 2014-2020 (Dz. U. z 2020 r. poz. 232; z 2022 r. poz. 564) uchwala się, co następuje:

§ 1. Zatwierdza się Plan odnowy miejscowości Sikory w brzmieniu stanowiącym załącznik do niniejszej uchwały.

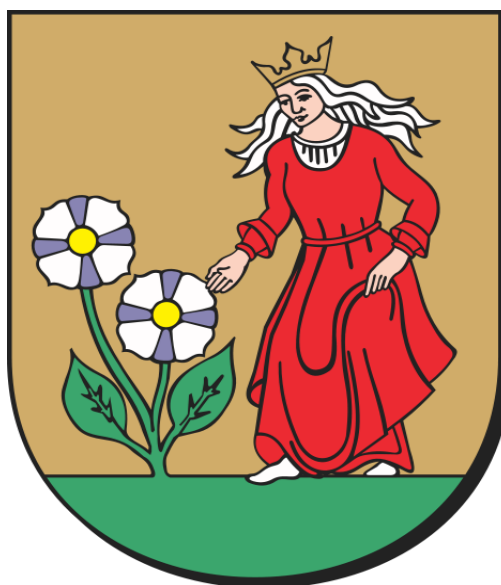
§ 2. Wykonanie uchwały powierza się Burmistrzowi Moniek.

§ 3. Uchwała wchodzi w życie z dniem podjęcia.

Przewodniczący Rady Miejskiej

Barbara Iwona Iwanicka

Załącznik do uchwały Nr XLV/381/22
Rady Miejskiej w Mońkach
z dnia 2 czerwca 2022 r.



PLAN ODNOWY MIEJSCOWOŚCI SIKORY

Opracował:
mgr inż. Andrzej Zdanowicz

Sikory, maj 2022 r.

Spis treści:

Wstęp.....	3
1. Charakterystyka miejscowości Sikory	4
1.1. Położenie	4
1.2. Historia.....	4
1.3. Przestrzenna struktura miejscowości Sikory.....	5
2. Inwentaryzacja zasobów służących odnowie miejscowości	5
2.1. Zasoby przyrodnicze	5
2.2. Dziedzictwo kulturowe	6
2.3. Obiekty i tereny.....	6
2.4. Infrastruktura społeczna	7
2.5. Infrastruktura techniczna.....	7
2.6. Gospodarka i rolnictwo	8
2.7. Kapitał społeczny i ludzki.....	8
3. Ocena mocnych i słabych stron miejscowości Sikory	8
4. Opis planowanych zadań inwestycyjnych i przedsięwzięć aktywizujących społeczność lokalną w okresie w okresie 2022 - 2027, w kolejności wynikającej z przyjętych priorytetów rozwoju miejscowości, z podaniem szacunkowych kosztów ich realizacji	9
5. Opis i charakterystyka obszarów o szczególnym znaczeniu dla zaspokojenia potrzeb mieszkańców, sprzyjających nawiązywaniu kontaktów społecznych, ze względu na ich położenie oraz cechy funkcjonalno – przestrzenne, w szczególności poprzez odnawianie lub budowę placów parkingowych, chodników i oświetlenia ulicznego.....	10

Wstęp

Plan Odnowy Miejscowości Sikory jest dokumentem strategicznym obejmującym Sołectwo Sikory, określającym cele lokalnej polityki rozwoju.

Plan został przyjęty Uchwałą Nr 1/22 Zebrania Wiejskiego Sołectwa Sikory z dnia 27 maja 2022 r. Plan jest dokumentem programowym określającym zadania, jakie należy zrealizować w latach 2022-2027 na terenie sołectwa. Zadania te wynikają z potrzeb mieszkańców i mają na celu poprawę warunków życia i pracy mieszkańców, ich aktywizację zawodową oraz zwiększenie atrakcyjności inwestycyjnej i turystycznej miejscowości Sikory. Warunkiem powodzenia ich realizacji jest współdziałanie władz gminnych, władz sołectwa i mieszkańców sołectwa.

Z uwagi na zakres zadań i wartość, ich realizacja będzie finansowana:

- ✓ z Programu Rozwoju Obszarów Wiejskich 2014–2020,
- ✓ z Rządowego Funduszu Polski Ład: Program Inwestycji Strategicznych,
- ✓ z budżetu Gminy Mońki,
- ✓ z budżetu Powiatu Monieckiego,
- ✓ z innych źródeł finansowania.

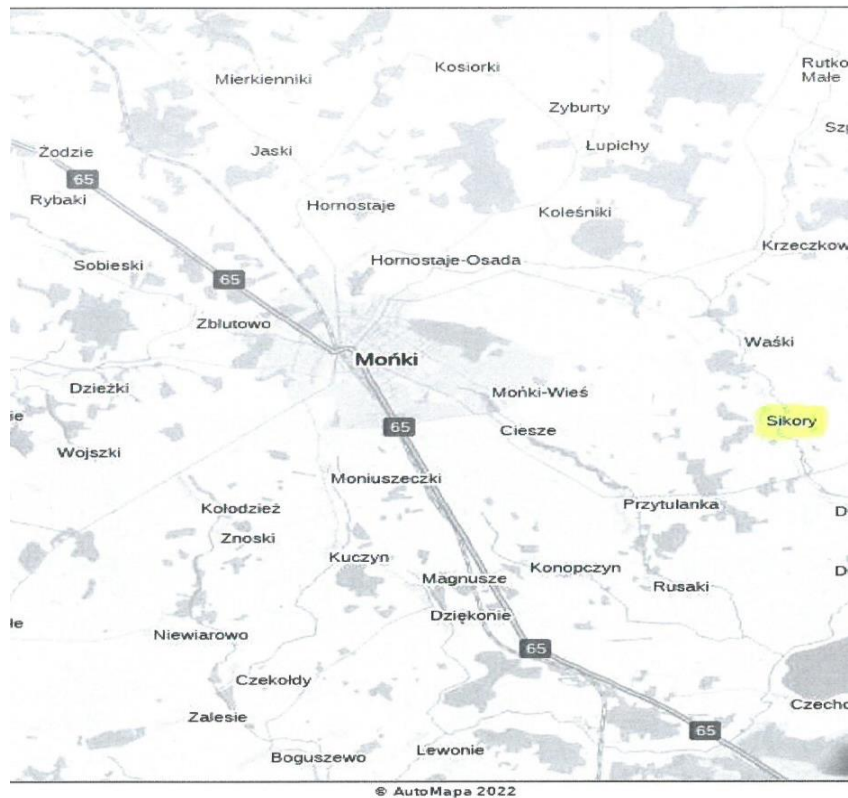
Plan Odnowy Miejscowości będzie załącznikiem do wniosku do dofinansowanie operacji dotyczących przebudowy układu komunikacyjnego Sołectwa w związku z § 4 pkt 7 Rozporządzenia Ministra Rolnictwa i Rozwoju Wsi z dnia 4 września 2015 r. w sprawie szczegółowych warunków i trybu przyznawania oraz wypłaty pomocy finansowej na operacje typu „Budowa lub modernizacja dróg lokalnych” w ramach poddziałania „Wsparcie inwestycji związanych z tworzeniem, ulepszaniem lub rozbudową wszystkich rodzajów małej infrastruktury, w tym inwestycji w energię odnawialną i w oszczędzanie energii” objętego Programem Rozwoju Obszarów Wiejskich na lata 2014-2020 (Dz. U. z 2020r., poz. 232; z 2022 r. poz. 564).

1. Charakterystyka miejscowości Sikory

1.1. Położenie

Miejscowość Sikory położona jest we wschodniej części Gminy Mońki, należącej do powiatu monieckiego, przy drodze gminnej Nr 1413B łączącej drogę powiatową Nr 1412B Mońki – Jaświły z drogą powiatową Nr 1404 Mońki – Kalinówka Kościelna w odległości ok 8 km od centrum miasta Mońki – siedziby Gminy Mońki i Starostwa Powiatowego.

*Mapa Nr 1.
Położenie miejscowości Sikory na terenie Gminy Mońki*



1.2. Historia

Historia miejscowości Sikory jest ściśle związana z historią całej Gminy Mońki. Zgodnie z opracowaniem „Szkie historyczny miasta i gminy Mońki w 40-tą rocznicę uzyskania praw miejskich 1965-2005” Arkadiusza Studniarka:

„Terytorium współczesnej gminy Mońki w przeszłości pozostawało w granicach różnych struktur państwowych. W średniowieczu były to: plemienne Mazowsze, Państwo Polskie, Księstwo Mazowieckie, Zakon Krzyżacki, Wielkie Księstwo Litewskie (1402-1569) i Korona Polska (1569-1795). Później (1795-1807) należało do Królestwa Prus, 1807-1915 do Imperium Rosyjskiego, 1915-1919 do Cesarstwa Pruskiego, 1919-1920 do Rzeczypospolitej Polskiej, 1920 do bolszewickiej Polskiej Republiki Rad, 1920-1939 ponownie do Rzeczypospolitej Polskiej, 1939-1941 do Białoruskiej Republiki Radzieckiej, 1941-1944 do Niemiec i od 1944 r. do Rzeczypospolitej Polskiej. Wchodziło też ono do różnych struktur Kościoła rzymskokatolickiego - początkowo do diecezji płockiej, później do 1798 r. do diecezji wileńskiej . W latach 1798-1808

terytorium tej gminy przynależało do diecezji wigierskiej, od 1808 r. do archidiecezji mohylewskiej, od 1849 r. do 1925 r. do diecezji wileńskiej, a w latach 1925-1992 do archidiecezji wileńskiej, od 1992 r. diecezji białostockiej, a później i obecnie do archidiecezji białostockiej”.

1.3. Przestrzenna struktura miejscowości Sikory

Miejscowość Sikory wraz z zabudową kolonijną tworzy Sołectwo Sikory o powierzchni 324,28 ha. Na dzień 29 maja 2022 r. na terenie sołectwa mieszkały 1124 osoby w 41 budynkach mieszkalnych. Wyposażenie mieszkań w podstawowe instalacje i urządzenia nie odbiega od średniego wyposażenia w gminie i było następujące:

- wodociąg posiadało 72,4 % mieszkań,
- ustęp – 62,2 % mieszkań,
- łazienkę – 61,6 % mieszkań,
- centralne ogrzewanie – 51,2 % mieszkań.

We wsi występuje budownictwo zagrodowe oraz jednorodzinne. Zabudowa wsi ma układ ulicowy. Koncentruje ona się po obu stronach drogi gminnej Nr 1413B. Wieś Sikory należy do Parafii pw. Św. Anny w Kalinówce Kościelnej. Obiektami służącymi mieszkańcom są sąsiadujące bezpośrednio w drogą:

- Remiza OSP wraz ze Świątlicą Wiejską położone na działce 148 ,
- boisko położone na działce 63/4 w sąsiedztwie Zabytkowego Dworu.

Zgodnie ze „Planem Zagospodarowania Przestrzennego Gminy Mońki” w miejscowości Sikory przewidziano rozwój działalności rolniczej, produkcji leśnej, budownictwa mieszkaniowego zagrodowego i jednorodzinnego oraz usługowego w granicach zwartej zabudowy wsi.

2. Inwentaryzacja zasobów służących odnowie miejscowości

2.1. Zasoby przyrodnicze

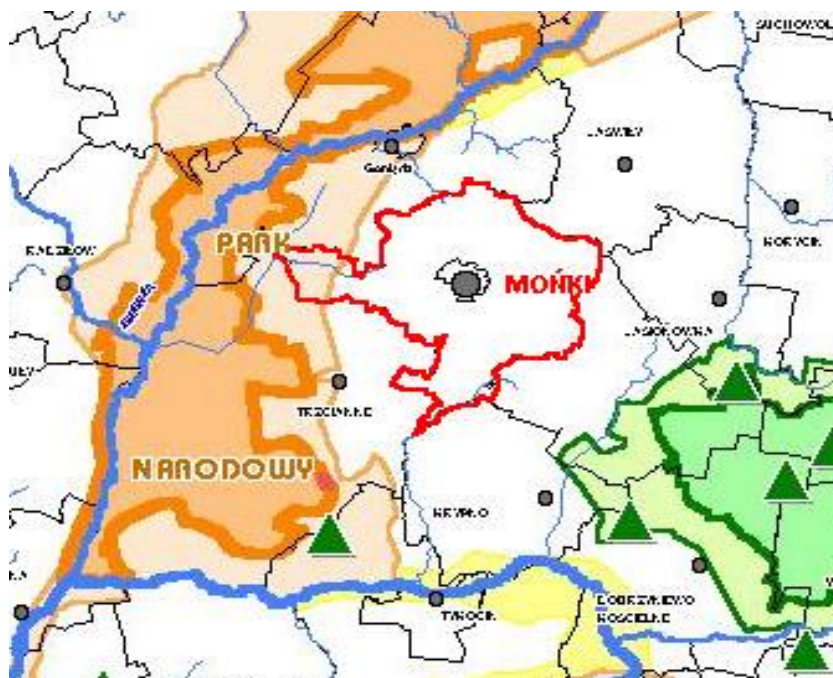
Powiat moniecki stanowi obszar o wyjątkowych walorach ekologicznych i krajobrazowych. Ze wszystkich stron otaczają go cenne obiekty przyrodnicze: od zachodu pokaźne połacie powiatu monieckiego obejmuje Biebrzański Park Narodowy, ze strony wschodniej, w granicach powiatu leżą obrzeża Parku Krajobrazowego Puszczy Knyszyńskiej, krańce południowe stanowią natomiast fragment Obszaru Chronionego Krajobrazu „Doliny Narwi” i stykają się z otuliną Narwiańskiego Parku Narodowego. Na walory środowiska składają się unikalne tereny bagienne, puszcza, wielkie kompleksy leśne, czyste powietrze, co stwarza szansę dla rozwoju turystyki kwalifikowanej, krajoznawczej, a także agroturystyki.

Na terenie powiatu istnieje szereg ciekawych obiektów zabytkowych architektury i budownictwa drewnianego, sakralnego i fortyfikacyjnego. Z tego względu na terenie powiatu monieckiego powstało wiele znanych w regionie szlaków turystycznych pieszych i rowerowych, takich jak:

- Podlaski Szlak Bociani,
- Kraina Bagien,
- Królowej Bony,

- Dawnego Pogranicza,
- Szlak różnych religii

*Mapa Nr 2.
Polozenie Gminy Mońki w stosunku do obszarów chronionych.*



Sikory położone są poza obszarami chronionymi. Przez wieś przepływa rzeka Nereśl. Korzystne położenie wsi w centralnej części powiatu w bezpośredniej bliskości drogi krajowej Nr 65 Białystok – Elk, dają możliwości stworzenia tu bazy wypadowej.

2.2. Dziedzictwo kulturowe

Na terenie miejscowości znajdują się następujące obiekty wpisane do rejestru zabytków przez Wojewódzkiego Podlaskiego Konserwatora Zabytków:

- Dwór drewniany zbudowany w XVIII w. A-542 Decyzja KI.WKZ-5340/4/77 z dn. 12.02.1977 r. – własność prywatna,
- Młyn wodny A-543 Decyzja KI.WKZ-680/17/75 z dn. 1.08.1975 r. również własność prywatna.

2.3. Obiekty i tereny

Jak wcześniej wspomniano, zabudowa wsi ma układ ulicowy. Zabudowa zlokalizowana jest wzdłuż drogi gminnej, po obu jej stronach. Obiektami służącymi mieszkańcom są sąsiadujące bezpośrednio w drogą:

- Remiza OSP wraz ze Świetlicą Wiejską położone na działce 148 ,
- boisko położone na działce 63/4.

2.4. Infrastruktura społeczna

Oświata

Szkoła podstawowa w Sikorach znajdowała się w w/w Dworku. Funkcjonowała ona do lat 90 ubiegłego wieku. Po jej likwidacji uczniowie uczęszczają do Szkoły Podstawowej Nr 2 w Mońkach oraz do Szkoły Podstawowej w Kalinówce Królewskiej. Do szkół dowożeni są autobusami szkolnymi.

Kultura

We wsi w latach 70 ubiegłego wieku w czynie społecznym pobudowana została Remiza Strażacka. W roku 2010 został ona rozbudowana i utworzona została świetlica wiejska. Dobudowano zaplecze socjalno-sanitarne, przedsionek oraz utworzono salę świetlicy. Z funduszu sołeckiego zostało zakupione wyposażenie świetlicy. Jest ona udostępniona nieodpłatnie mieszkańcom, a opiekuje się nią Sołtys.

Mieszkańcy mogą również korzystać z usług Monieckiego Ośrodka Kultury oraz Biblioteki Publicznej w Mońkach. Jednak z uwagi na odległość oraz brak dogodnych połączeń środkami komunikacji publicznej dostęp jest utrudniony.

Sport i rekreacja

We wsi znajduje się boisko, z którego korzystają mieszkańcy wsi. Ze środków funduszu sołeckiego ogrodzono je oraz zakupione zostały bramki.

Zimą mogą korzystać z bazy sportowej w Mońkach. Jednak z uwagi na odległość oraz brak dogodnych połączeń środkami komunikacji publicznej dostęp jest utrudniony.

Ochrona zdrowia

Usługi zdrowotne dla mieszkańców świadczy SPZOZ w Mońkach, prowadzący szpital oraz przychodnie lekarskie. W mieście funkcjonują też 3 apteki.

2.5. Infrastruktura techniczna

Miejscowość Sikory posiada sieć wodociągową zasilaną ze Stacji Uzdatniania Wody w Mońkach, którą obsługuje Zakład Gospodarki Komunalnej i Mieszkaniowej w Mońkach. Miejscowość nie jest skanalizowana. Ścieki gromadzone są w zbiornikach bezodpływowych i przydomowych oczyszczalniach ścieków i wywożone do oczyszczalni w Mońkach.

Mieszkania są ogrzewane indywidualnie. Dominującym rozwiązaniem są lokalne źródła ciepła na paliwa stałe. Głównym źródłem energii cieplnej jest węgiel kamienny oraz drewno.

Miejscowość objęta jest zbiórką odpadów komunalnych oraz segregacją odpadów przez Zakład Gospodarki Komunalnej i Mieszkaniowej w Mońkach.

Sieć energetyczna i telekomunikacyjna w pełni zaspokaja potrzeby mieszkańców.

Układ komunikacyjny sołectwa tworzą drogi gminne:

- Nr 1413B Potoczyna – Guzy,
- Nr 104037B Przytulanka – Kropiwnica.

oraz drogi dojazdowe do pól. Układ komunikacyjny pod względem funkcjonalnym jest dobrze rozwinięty, jednak jego stan techniczny jest niezadowolający.

W obrębie zwartej zabudowy mieszkaniowej wzdłuż drogi zamontowane jest oświetlenie uliczne.

2.6. Gospodarka i rolnictwo

Gmina Mońki jest gminą miejsko-wiejską. Przemysł oraz usługi zlokalizowane są przede wszystkim w mieście Mońki. Na terenach wiejskich podstawową działalnością jest rolnictwo. Ta klasyfikacja wynika z przeznaczenia gruntów, które w większości są użytkami rolnymi oraz z podstawowych rodzajów działalności, jakimi zajmują się w większości mieszkańcy.

Również w Sołectwie Sikory podstawowym źródłem utrzymania jest rolnictwo. Funkcjonuje tu ponad 40 gospodarstw rolnych. Użytki rolne zajmują 269,11 ha, co stanowi 83 % powierzchni sołectwa. Wśród użytków rolnych grunty orne zajmują powierzchnię 202,66 ha (62 %), zaś łąki i pastwiska 65,50 ha (20 %). Gospodarstwa rolne specjalizują się w produkcji mleka oraz hodowli trzody. Mleko sprzedawane jest do SM w Mońkach.

Lasy zajmują 55,05 ha. Wskaźnik lesistości sołectwa wynosi 17 % i jest dużo wyższy od wskaźnika lesistości gminy wynoszącego 12,4 %. Gospodarka leśna w lasach prywatnych jest zajęciem ubocznym mieszkańców i stanowi dodatkowe źródło utrzymania gospodarstw rolnych.

Jak wcześniej wspomniano, wieś Sikory położona jest w odległości 8,0 km od miasta Mońki pełniącego funkcję lokalnego ośrodka rozwoju. Dzięki korzystnemu położeniu wsi, część mieszkańców pracuje w Mońkach.

2.7. Kapitał społeczny i ludzki

Na dzień 23 maja 2022 r. na terenie Sołectwa Sikory zamieszkiwało 124 osób, w tym 68 mężczyzn i 56 kobiet. Wg informacji uzyskanych w Urzędzie Stanu Cywilnego w Mońkach liczba mieszkańców w ostatnich latach jest w miarę stała. W ogólnej liczbie mieszkańców liczba kobiet jest zbliżona do liczby mężczyzn. Jednak rozpatrując liczbę kobiet i mężczyzn w poszczególnych grupach wiekowych, podobnie jak w innych wsiach na terenie Gminy Mońki, liczba kobiet przewyższa liczbę mężczyzn w wieku przedprodukcyjnym i poprodukcyjnym. W wieku produkcyjnym liczba kobiet jest mniejsza od liczby mężczyzn. Spowodowane to jest migracją młodych kobiet w poszukiwaniu pracy i lepszych warunków życia. Jest to zjawisko niekorzystne.

W miejscowości Sikory mają swoją siedzibę władze sołeckie: Rada i Sołtys oraz OSP.

3. Ocena mocnych i słabych stron miejscowości Sikory

<u>Silne strony:</u>	<u>Słabe strony:</u>
<ol style="list-style-type: none">1. Korzystne położenie2. Dobrze rozwinięte rolnictwo3. Aktywność mieszkańców	<ol style="list-style-type: none">1. Niedostateczny stan techniczny infrastruktury drogowej2. Niekorzystne trendy demograficzne – starzenie się społeczeństwa3. Niskie dochody mieszkańców

Plan Odnowy Miejscowości Sikory został opracowany przy zaangażowaniu mieszkańców. Mieszkańcy wskazali, co ich zdaniem:

- pogarsza standard zamieszkiwania i stanowi barierę rozwoju miejscowości – słabe strony,
- może poprawić warunki bytowe i być kołem zamachowym rozwoju miejscowości – mocne strony.

Określenie słabych i mocnych stron miejscowości Sikory umożliwiło ustalenie listy niezbędnych działań, które należy zrealizować w latach 2022-2027. Ich realizacja ma na celu poprawę warunków życia i pracy mieszkańców, ich aktywizację zawodową oraz zwiększenie atrakcyjności inwestycyjnej i turystycznej miejscowości.

4. Opis planowanych zadań inwestycyjnych i przedsięwzięć aktywizujących społeczność lokalną w okresie 2022-2027, w kolejności wynikającej z przyjętych priorytetów rozwoju miejscowości, z podaniem szacunkowych kosztów ich realizacji

l.p.	Nazwa operacji	Wartość w zł	Okres realizacji
1	<p>Przebudowa drogi gminnej Nr 1413B Potoczyna – Guzy na odcinku ok. 2,2 km od początku wsi Sikory do skrzyżowania z drogą powiatową Nr 1404B - Celem operacji jest: „Poprawa dostępności komunikacyjnej miejscowości Sikory” Operacja obejmuje przebudowę nawierzchni brukowej o długości ok. 2,2 km z wykonaniem poboczy i wjazdów do posesji oraz sięgaczy w postaci ciągów pieszojezdnych</p>	<p>5 000 000,00 w tym: udział własny : 1 820 000,00 PROW na lata 2014-2020: 3 180 000,00 zł.</p>	2022-2023
2	<p>Przebudowa drogi gminnej Nr 104037B Przymulanka – Kropiwnica Celem operacji jest: „Poprawa dostępności komunikacyjnej miejscowości Kołodziej” Operacja obejmuje przebudowę żwirowej i brukowej o łącznej długości 4,0 km</p>	5 000 000,00	2023-2025
3	<p>Modernizacja dróg dojazdowych do pól Celem operacji jest: poprawa warunków pracy oraz zamieszkiwania w Sołectwie Sikory. W ramach zadania planuje się ulepszyć 5 km dróg dojazdowych o nawierzchni gruntowo żwirowej, zostanie wykonana nawierzchnia z kruszywa naturalnego, odnowione będą rowy odwadniające oraz wykonane zjazdy gospodarskie</p>	500 000,00 zł	2022-2025
4	<p>Budowa ogniw fotowoltaicznych na budynkach mieszkalnych – 20 szt. Celem operacji jest zmniejszenie emisji gazów cieplarnianych oraz zmniejszenie kosztów funkcjonowania gospodarstw domowych</p>	400 000,00 zł	2024-2026

5. Opis i charakterystyka obszarów o szczególnym znaczeniu dla zaspokojenia potrzeb mieszkańców, sprzyjających nawiązywaniu kontaktów społecznych, ze względu na ich położenie oraz cechy funkcjonalno – przestrzenne, w szczególności poprzez odnawianie lub budowę placów parkingowych, chodników i oświetlenia ulicznego

Miejscowość Sikory położona jest w sąsiedztwie miasta Mońki, będącego lokalnym ośrodkiem rozwoju oraz siedzibą władz powiatowych i gminnych. Ma dobre połączenie z siecią dróg powiatowych oraz z drogą krajową Nr 65 Białystok – Ełk. Z tego względu jest doskonałym miejscem do osiedlania się dla osób szukających ciszy, spokoju oraz dogodnych warunków zamieszkania i pracujących w mieście.

Zabudowa mieszkaniowa skoncentrowana jest przede wszystkim wzdłuż drogi gminnej Nr 1413B po obu jej stronach, na odcinku ok. 1,37 km położonym pomiędzy drogami powiatowymi Nr 1412B i 1404B. Droga ta ma szczególne znaczenie dla zaspokojenia potrzeb mieszkańców sprzyjających nawiązywaniu kontaktów społecznych. Jest ona jedyną drogą dojazdową do nieruchomości. Przy rzeczonyj drodze mieści się Świetlica Wiejska wraz z Remizą OSP oraz boisko. Dlatego też stwierdzono konieczność przebudowy drogi gminnej Nr 1413B na odcinku ok. 2,2 km, od początku miejscowości do skrzyżowania z drogą powiatową Nr 1404B wraz z sięgaczami w postaci ciągów pieszo-jezdnymi.

Obecnie droga ma nawierzchnię brukową o szerokości mniejszej niż 4 m. Wzdłuż drogi na słupach zamontowane jest oświetlenie uliczne. Aby poprawić warunki zamieszkania mieszkańców oraz poprawić bezpieczeństwo ruchu należy poszerzyć jezdnię do normatywnej szerokości 5 m - 5,5 m, wykonać pobocza, ewentualnie rowy odwadniające oraz wjazdy na posesje.

Również bardzo ważne dla mieszkańców są droga gmina Nr 104037B Przytulanka – Kropiwnica krzyżująca się z drogą Nr 1413B w środku wsi oraz drogi dojazdowe do pól, które też wymagają przebudowy. Ich stan techniczny również wpływa na dostępność komunikacyjną oraz atrakcyjność sołectwa jako miejsca zamieszkiwania i pracy.

UCHWAŁA NR 1/22
ZEBRANIA WIEJSKIEGO SOŁECTWA SIKORY
z dnia 27 maja 2022 r.

w sprawie przyjęcia Planu odnowy miejscowości Sikory

Na podstawie art. 36 ust. 1 ustawy z dnia 8 marca 1990 r. o samorządzie gminnym (Dz. U. z 2022r. poz. 559, poz. 583), § 11 pkt 2 Statutu Sołectwa Sikory stanowiący załącznik do Uchwały Nr VIII/87/11 Rady Miejskiej w Mońkach z dnia 28 kwietnia 2011r. w sprawie nadania statutu sołectwa Sikory (Dz. Urz. Woj. Podl. z 2011r. Nr 134, poz. 1553) zmienionego Uchwałą Nr XVIII/159/12 Rady Miejskiej w Mońkach z dnia 29 marca 2012 r. w sprawie wprowadzenia zmian w statucie sołectwa Sikory Dz. Urz. Woj. Podl. z 2012 r. poz. 1225) oraz zmienionego uchwałą Nr IV/38/19 Rady Miejskiej w Mońkach z dnia 30 stycznia 2019r. w sprawie wprowadzenia zmian w statutach sołectw Gminy Mońki (Dz. Urz. Woj. Podl. z 2019r. poz. 880), w związku z § 4 pkt 7 Rozporządzenia Ministra Rolnictwa i Rozwoju Wsi z dnia 4 września 2015r. w sprawie szczegółowych warunków i trybu przyznawania oraz wypłaty pomocy finansowej na operacje typu „Budowa lub modernizacja dróg lokalnych” w ramach poddziałania „Wsparcie inwestycji związanych z tworzeniem, ulepszaniem lub rozbudową wszystkich rodzajów małej infrastruktury, w tym inwestycji w energię odnawialną i w oszczędzanie energii” objętego Programem Rozwoju Obszarów Wiejskich na lata 2014-2020 (Dz. U. z 2020r., poz. 232; z 2022 r. poz. 564) uchwala się, co następuje:

§ 1. Przyjmuje się „Plan odnowy miejscowości Sikory” w brzmieniu stanowiącym załącznik do niniejszej uchwały.

§ 2. Zobowiązuje się Sołtysa Sołectwa Sikory do przekazania Planu odnowy miejscowości Sikory Burmistrzowi Moniek, w celu zatwierdzenia go przez Radę Miejską w Mońkach.

§ 3. Uchwała wchodzi w życie z dniem podjęcia i podlega ogłoszeniu w sposób zwyczajowo przyjęty.

Przewodniczący Zebrania Wiejskiego
Stanisław Kąkol