

BURMISTRZ MONIEK

**PROGNOZA ODDZIAŁYWANIA NA ŚRODOWISKO
PROJEKTU MIEJSCOWEGO PLANU ZAGOSPODAROWANIA
PRZESTRZENNEGO CZĘŚCI OBSZARU
MIASTA MOŃKI I GMINY MOŃKI
ZWANEGO „OSIEDLEM REJA”**

MOŃKI 2020 r.

Spis treści

1. Informacje o zawartości, głównych celach projektowanego dokumentu oraz jego powiązaniach z innymi dokumentami	3
1.1. Podstawa prawna i zakres opracowania	3
1.2. Powiązania opracowywanego dokumentu z innymi dokumentami i opracowaniami	3
1.3. Ustalenia i główne cele miejscowego planu zagospodarowania przestrzennego	16
1.4. Metody zastosowane przy sporządzaniu prognozy	17
1.5. Propozycje dotyczące przewidywanych metod analizy skutków realizacji postanowień projektowanego dokumentu oraz częstotliwości jej przeprowadzania	18
1.6. Informacje o możliwym transgranicznym oddziaływaniu na środowisko	18
1.7. Streszczenie sporządzone w języku niespecjalistycznym	18
2. Istniejący stan środowiska	21
2.1. Położenie fizyczno-geograficzne	21
2.2. Budowa geologiczna	21
2.3. Wody powierzchniowe	22
2.4. Wody podziemne	22
2.5. Klimat	23
2.6. Warunki glebowe	24
2.7. Surowce mineralne	24
2.8. Środowisko przyrodnicze	25
2.9. Obszary i obiekty prawnie chronione	25
2.10. Fauna i flora	26
2.11. Krajobraz	27
2.12. Dziedzictwo kulturowe	28
3. Potencjalne zmiany stanu środowiska w przypadku braku realizacji projektowanego dokumentu.	28
4. Stan środowiska na obszarach objętych przewidywanym znaczącym oddziaływaniem	28
5. Istniejące problemy ochrony środowiska istotne z punktu widzenia realizacji projektowanego dokumentu w szczególności dotyczące obszarów podlegających ochronie na podstawie ustawy z dnia 16 kwietnia 2004 r. o ochronie przyrody	31
6. Cele ochrony środowiska ustanowione na szczeblu międzynarodowym, wspólnotowym i krajowym, istotne z punktu widzenia projektowanego dokumentu	31
7. Oddziaływanie ustaleń projektu na środowisko	32
8. Rozwiązania mające na celu zapobieganie, ograniczanie lub kompensację przyrodniczą negatywnych oddziaływań na środowisko	34
9. Rozwiązania alternatywne do rozwiązań zawartych w projektowanym dokumencie wraz z uzasadnieniem ich wyboru oraz opis metod dokonania oceny prowadzącej do tego wyboru albo wyjaśnienie braku rozwiązań alternatywnych, w tym wskazania napotkanych trudności wynikających z niedostatków techniki lub luk we współczesnej wiedzy	35
10. Materiały źródłowe	35
Załącznik	36

1. Informacje o zawartości, głównych celach projektowanego dokumentu oraz jego powiązaniach z innymi dokumentami

1.1. Podstawa prawna i zakres opracowania

Podstawę opracowania planu stanowią:

1. uchwała Nr LI/351/18 Rady Miejskiej w Mońkach z dnia 24 września 2018 r. w sprawie przystąpienia do sporządzenia miejscowego planu zagospodarowania przestrzennego części obszaru miasta Mońki i gminy Mońki, zwanego „Osiedlem Reja”;
2. studium uwarunkowań i kierunków zagospodarowania przestrzennego miasta i gminy Mońki uchwalone uchwałą Nr IV/32/98 Rady Miejskiej w Mońkach z dnia 29 grudnia 1998 r. zmienionego uchwałą Nr XXVII/130/08 z dnia 20 października 2008 r., Nr XXIV/199/12 dnia 30 października 2012 r., Nr XLI/328/14 z dnia 14 marca 2014 r. Nr XIX/141/16 z dnia 13 maja 2016 r., Nr XXVI/194/16 z dnia 29 listopada 2016 r., Nr XXXI/222/17 z dnia 30 marca 2017 r., Nr XXXV/243/17 z dnia 29 czerwca 2017 r. oraz nr II/22/18 z dnia 12 grudnia 2018 r. oraz Nr XIV/113/19 z dnia 18 października 2019 r.

Prognozę oddziaływania na środowisko do projektu miejscowego planu zagospodarowania przestrzennego miasta Mońki opracowano zgodnie z art. 51 ust. 2 Ustawy z dnia 3 października 2008 r. o udostępnianiu informacji o środowisku i jego ochronie, udziale społeczeństwa w ochronie środowiska oraz ocenach oddziaływania na środowisko (Dz. U. z 2020 r. poz. 471).

Celem prognozy jest wykazanie w jaki sposób i w jakim zakresie miejscowy plan zagospodarowania przestrzennego miasta Mońki wpłynie na środowisko. Ze względu na dużą złożoność zjawisk przyrodniczych, ograniczony zakres rozpoznania środowiska oraz ogólny charakter dokumentów planistycznych, ocena potencjalnych przekształceń środowiska wynikających z projektowanego przeznaczenia terenu ma formę prognozy.

Do pozostałych celów realizacji prognozy zalicza się:

- a) wyeliminowanie jeszcze na etapie sporządzania miejscowego planu zagospodarowania przestrzennego miasta i gminy Mońki ustaleń sprzecznych z zasadami zrównoważonego rozwoju analizowanego obszaru i jego otoczenia,
- b) ocenę skutków oddziaływania na środowisko przyjętego planu zagospodarowania przestrzennego,
- c) ocenę na ile ustalenia miejscowego planu zagospodarowania przestrzennego pozwolą na zachowanie istniejących wartości zasobów środowiska, na ile wzbogacą lub odtworzą obniżone, czy też zdegradowane wartości oraz w jakim stopniu spotęgują lub osłabią istniejące zagrożenia, a także na ile stwarzają możliwość pojawienia się nowych szans dla ukształtowania wyższej jakości środowiska.

Zakres i stopień szczegółowości „prognozy” został uzgodniony przez:

- Regionalnego Dyrektora Ochrony Środowiska w Białymstoku pismem WPN.411.1.70.2018.EC z dnia 18.12.2018 r.,
- Państwowego Powiatowego Inspektora Sanitarnego w Mońkach - Uzgodnienie NZ.4462.9.2018 z dnia 10.12.2018 r. (uzgodnienie nr NZ/Uz-07/18).

1.2. Powiązania opracowywanego dokumentu z innymi dokumentami i opracowaniami

Opracowywany dokument ma powiązania z niżej wymienionymi opracowaniami i dokumentami:

- Dyrektywą 2000/60/WE Parlamentu Europejskiego i Rady z dnia 23 października 2000 r. ustanawiającą ramy wspólnotowego działania w dziedzinie polityki wodnej (Dz. U. UE L z dnia 220 grudnia 2000 r.) tzw. Ramową Dyrektywą Wodną,
- Pakietem klimatyczno-energetycznym (przyjętym przez Komisję Europejską w grudniu 2008 r.),
- Strategicznym planem adaptacji dla sektorów i obszarów wrażliwych na zmiany klimatu do roku 2020 z perspektywą do roku 2030,
- Planem Zagospodarowania Przestrzennego Województwa Podlaskiego,
- Strategią Rozwoju Województwa Podlaskiego do 2020 r.,
- Krajowy Program Oczyszczania Ścieków Komunalnych,
- Program ochrony powietrza dla strefy podlaskiej,
- Plan Gospodarki Odpadami Województwa Podlaskiego na lata 2016-2022,

- Opracowaniem ekofizjograficznym sporządzonym na potrzeby „projektu miejscowego planu zagospodarowania przestrzennego miasta i gminy Mońki”,
- Studium uwarunkowań i kierunków zagospodarowania przestrzennego miasta i gminy Mońki uchwalone uchwałą Nr IV/32/98 Rady Miejskiej w Mońkach z dnia 29 grudnia 1998 r., zmienione uchwałami Rady Miejskiej w Mońkach Nr XXVII/130/08 z dnia 20 października 2008 r., Nr XXIV/199/12 z dnia 30 października 2012 r., Nr XLI/328/14 z dnia 14 marca 2014 r. oraz Nr XIX/141/16 z dnia 13 maja 2016 r.
- Program Ochrony Środowiska miasta i gminy Mońki do 2014 r.,
- Plan Rozwoju Lokalnego Gminy Mońki 2007-2013 r.,
- Regulamin utrzymania czystości i porządku na terenie gm. Mońki,

Dyrektywa 2000/60/WE Parlamentu Europejskiego i Rady z dnia 23 października 2000 r. ustanawiająca ramy wspólnotowego działania w dziedzinie polityki wodnej (Dz. U. UE L z dnia 22 grudnia 2000 r.) tzw. Ramowa Dyrektywa Wodna

Zgodnie z zapisami art. 6 Ramowej Dyrektywy Wodnej, Państwa Członkowskie zobligowane są do utworzenia rejestru wszystkich obszarów wymagających szczególnej ochrony, w celu zachowania dobrego stanu znajdujących się tam wód powierzchniowych i podziemnych oraz dla utrzymania siedlisk i gatunków bezpośrednio uzależnionych od wody. W Polsce zgodnie z transpozycją zapisów RDW do ustawy Prawo wodne z dnia 18 lipca 2001 r. rejestr obszarów chronionych został utworzony w 2003 r., a jego uaktualnienie miało miejsce w latach późniejszych. Obecnie prowadzone są prace nad aktualizacją rejestru na potrzeby kolejnego cyklu planistycznego. Ze względu na położenie w dorzeczu Wisły należy wziąć pod uwagę wytyczne wynikające z wymagań charakterystyki obszarów dorzeczy.

Rejestr wykazów obszarów chronionych, zgodnie z art. 113, ust. 4 sporządzany dla każdego obszaru dorzecza, obejmuje wykazy:

- 1) obszary przeznaczone do poboru wody w celu zaopatrzenia ludności w wodę przeznaczoną do spożycia - wyznaczane są jako obszary jednolitych części wód powierzchniowych i jednolitych części wód podziemnych, z których ujmowana jest woda odpowiednio powierzchniowa lub podziemna, wykorzystywana w celach komunalnych, bądź do produkcji środków spożywczych lub farmaceutycznych. Średnia wielkość poboru dla takich części wód powinna wynosić średnio powyżej 10 m³ na dobę lub służyć więcej niż 50 osobom. Powinny być uwzględniane również części wód przeznaczone do takich celów w przyszłości. Wyznaczone obszary powinny być chronione w celu zachowania odpowiedniej jakości i ilości zasobów wód oraz dla zredukowania poziomu uzdatniania wymaganego przy produkcji wody do spożycia. Wykazy obszarów przeznaczonych do poboru wody w celu zaopatrzenia ludności w wodę przeznaczoną do spożycia opracowywane są na podstawie zrealizowanych w poszczególnych regionach wodnych przez dyrektorów regionalnych zarządów gospodarki wodnej wykazów wód powierzchniowych i podziemnych wykorzystywanych do zaopatrzenia ludności w wodę przeznaczoną do spożycia. Na terenie gminy Mońki występuje Główny Zbiornik Wód Podziemnych 217 Pradolina rzeki Biebrza
- 2) obszary przeznaczone do ochrony gatunków zwierząt wodnych o znaczeniu gospodarczym - wykaz sporządzony w roku 2007 nie zawierał obszarów do ochrony gatunków zwierząt wodnych o znaczeniu gospodarczym.
- 3) jednolite części wód przeznaczone do celów rekreacyjnych, w tym kąpieliskowych - identyfikowane są jako części wód, na których istnieje rekreacyjne użytkowanie wód poprzez organizowanie kąpielisk. Przedmiotowe JCWP wyznaczane są zgodnie z zapisami Dyrektywy 76/160/EWG z dnia 8 grudnia 1975 r. dotyczącej wody w kąpieliskach (uchylona Dyrektywą 2006/7/WE z dnia 15 lutego 2006 r. dot. zarządzania jakością wody w kąpieliskach), transponowanej przez Ustawę Prawo wodne oraz przez Rozporządzenie Ministra Zdrowia z dnia 16 października 2002 r. w sprawie wymagań, jakim powinna odpowiadać woda w kąpieliskach.
- 4) obszary wrażliwe na eutrofizację wywołaną zanieczyszczeniami pochodzącymi ze źródeł komunalnych - Państwa Członkowskie zobowiązane są na mocy zapisów Dyrektywy 91/271 EWG dot. oczyszczania ścieków komunalnych, wyznaczyć na swoim terytorium obszary wrażliwe na eutrofizację spowodowaną zanieczyszczeniami pochodzącymi ze źródeł komunalnych. Polska wyznaczyła cały obszar Państwa jako obszar wrażliwy, wobec czego Dyrektywa 91/271/EWG wdrażana jest na całym terytorium kraju poprzez realizację zapisów następujących programów:

- Krajowy Program Oczyszczania Ścieków Komunalnych,
 - Program wyposażenia aglomeracji poniżej 2000 RLM w oczyszczalnię ścieków i systemy kanalizacji sanitarnej,
 - Program wyposażenia zakładów przemysłu rolno-spożywczego o wielkości 4000 RLM, odprowadzających ścieki bezpośrednio do wód, w urządzenia zapewniające wymagane przez polskie prawo standardy ochrony wód.
- 5) obszary narażone na zanieczyszczenia związkami azotu, pochodzącymi ze źródeł rolniczych stanowią obszary, z których mają miejsce spływy do wód powierzchniowych i/lub podziemnych, zawierających lub mogących zawierać ponad 50 mg/l azotanów, jeżeli nie zostaną podjęte działania opisane w dyrektywie, oraz mają miejsce spływy do wód, które są eutroficzne lub mogą stać się eutroficzne, jeżeli nie zostaną podjęte działania.
- Strefy wrażliwe na zanieczyszczenie związkami azotu, są określane jako:
- strefy zagrożenia lub NVZ wg Dyrektywy Rady 91/676/EWG,
 - obszary szczególnie narażone lub OSN wg ustawy z dnia 18 lipca 2001 r. Prawo wodne,
- Transpozycja dyrektywy azotanowej do prawa krajowego nastąpiła poprzez:
- Ustawę z dnia 18 lipca 2001 r.- Prawo wodne;
 - Rozporządzenie Ministra Środowiska z dnia 23 grudnia 2002 r. w sprawie kryteriów wyznaczania wód wrażliwych na zanieczyszczenie związkami azotu ze źródeł rolniczych;
 - Rozporządzenie Ministra Środowiska z dnia 23 grudnia 2002 r. w sprawie szczegółowych wymagań, jakim powinny odpowiadać programy działań mających na celu ograniczenie odpływu azotu ze źródeł rolniczych,
 - Ustawę z dnia 26 lipca 2000 r. o nawozach i nawożeniu, zastąpioną ustawą z dnia 10 lipca 2007 r. o nawozach i nawożeniu
 - Rozporządzenie Ministra Rolnictwa i Rozwoju Wsi z dnia 1 czerwca 2001 r. w sprawie szczegółowego sposobu stosowania nawozów oraz prowadzenia szkoleń z zakresu ich stosowania, zastąpione rozporządzeniem Ministra Rolnictwa i Rozwoju Wsi z dnia 16 kwietnia 2008 r. (Dz. U. Nr 80, poz. 479)
- 6) obszary przeznaczone do ochrony siedlisk lub gatunków, ustanowionych w ustawie o ochronie przyrody, dla których utrzymanie lub poprawa stanu wód jest ważnym czynnikiem w ich ochronie zostały wyznaczone w Polsce poprzez analizę wzajemnego położenia obszarów chronionych tj. obszarów Natura 2000 (w tym obszarów wyznaczonych na mocy Dyrektywy 79/409/EWG z dnia 2 kwietnia 1979 roku w sprawie ochrony dzikich ptaków (ze zm.) oraz na mocy Dyrektywy 92/43/EWG z dnia 21 maja 1992 roku w sprawie ochrony siedlisk naturalnych oraz dzikiej fauny i flory (ze zm.), parków narodowych i krajobrazowych wraz z otulinami, rezerwatów przyrody wraz z otulinami oraz zidentyfikowanych obszarów występowania ekosystemów uzależnionych od odpowiedniego stanu zasobów wodnych, tj. mokradeł na glebach mineralnych, torfowisk i in. Miejsca pokrycia się tych stref zostały wyznaczone jako obszary przeznaczone do ochrony siedlisk lub gatunków, dla których utrzymanie lub poprawa stanu wód jest ważnym czynnikiem w ich ochronie. Dla wskazanych terenów przeanalizowano rodzaj i nasilenie występujących presji oraz stopień zagrożenia degradacją pod kątem zidentyfikowanych czynników antropogenicznych. Oszacowanie aktualnego stanu, tendencji zmian oraz potencjalnych trendów przekształceń zbiorowisk roślinnych stało się podstawą do wskazania głównych działań naprawczych mogących powstrzymać jak również naprawić szkody w ekosystemach od wód zależnych.

Pakiet klimatyczno – energetyczny (przyjęty przez Komisję Europejską w grudniu 2008 roku)

Cele dla EU:

- 1) zmniejszenie emisji gazów cieplarnianych przynajmniej o 20% w 2020 r. w porównaniu do bazowego 1990 r. i 30% zmniejszenia emisji gazów cieplarnianych w 2020 r. w UE w przypadku, gdyby uzyskano światowe porozumienie co do redukcji gazów cieplarnianych,
- 2) zwiększenie udziału energii ze źródeł odnawialnych w zużyciu energii końcowej do 20% w 2020 r., w tym 10% udziału biopaliw w zużyciu paliw pędnych,
- 3) zwiększenie efektywności wykorzystania energii o 20% do 2020 r. w porównaniu do prognozy zapotrzebowania na paliwa i energię,

Cele dla Polski różne od średnich dla całej EU:

- 1) możliwość 14% wzrostu emisji w 2020 roku w porównaniu do 2005 roku w sektorach nieobjętych EU ETS, kierując się wielkością Produktu Krajowego Brutto (PKB) na mieszkańca, niższą w Polsce od średniej w UE,
- 2) zwiększenie udziału energii ze źródeł odnawialnych do 15% w 2020 roku, zamiast 20% jak średnio w UE z uwagi na mniejsze zasoby i efektywność odnawialnych źródeł energii w Polsce.

Strategiczny plan adaptacji dla sektorów i obszarów wrażliwych na zmiany klimatu do roku 2020 z perspektywą do roku 2030

Wysiłki na rzecz dostosowania się do skutków zmian klimatu powinny być zatem podejmowane jednocześnie z realizowanymi przez Polskę działaniami ograniczającymi emisję gazów cieplarnianych.

Główne zagrożenia i korzyści wynikające ze zmian klimatu:

Wyniki prognoz pokazują, że do roku 2030 zmiany klimatu będą miały dwojaki, pozytywny i negatywny wpływ na gospodarkę i społeczeństwo. Wzrost średniej temperatury powietrza będzie miał pozytywne skutki m.in. w postaci wydłużenia okresu wegetacyjnego, skrócenia okresu grzewczego oraz wydłużeniu sezonu turystycznego.

Dominujące są jednak przewidywane negatywne konsekwencje zmian klimatu. Ze zmianami klimatycznymi wiąże się niekorzystne zmiany warunków hydrologicznych. Wprawdzie roczne sumy opadów nie ulegają zasadniczym zmianom jednak ich charakter staje się bardziej losowy i nierównomierny, czego skutkiem są dłuższe okresy bezopadowe, przerywane gwałtownymi i nawalnymi opadami. Poziom wód gruntowych będzie się obniżał, co negatywnie wpłynie na różnorodność biologiczną i formy ochrony przyrody w szczególności na zbiorniki wodne i tereny podmokłe. Zmiany będzie można zaobserwować również w porze zimowej, gdzie skróci się okres zalegania pokrywy śnieżnej i jej grubość, oraz nasili się proces ewaporacji, co wpłynie na spadek zasobów wodnych kraju.

Jednocześnie efektem zmian klimatu będzie zwiększanie częstotliwości występowania ekstremalnych zjawisk pogodowych i katastrof, które będą miały istotny wpływ na obszary wrażliwe i gospodarkę kraju. Podstawowe znaczenie będą miały ulewne deszcze niosące ryzyko powodzi i podtopień lub osuwisk – głównie na obszarach górskich i wyżynnych ale także na zboczach dolin rzecznych i na klifach wzdłuż brzegu morskiego. Coraz częściej będzie można zaobserwować silne wiatry a nawet towarzyszące im incydentalnie trąby powietrzne i wyładowania atmosferyczne, które mogą znacząco wpłynąć m.in. na budownictwo oraz infrastrukturę energetyczną i transportową.

Bezpośrednie negatywne skutki zmian klimatu to również nasilenie się zjawiska eutrofizacji wód śródlądowych i wód przybrzeża, zwiększenie zagrożenia dla życia i zdrowia w wyniku stresu termicznego i wzrostu zanieczyszczeń powietrza, większe zapotrzebowanie na energię elektryczną w porze letniej, zmniejszenie potencjału chłodniczego elektrowni czego skutkiem będzie spadek mocy produkcyjnej i wiele innych.

Celem głównym SPA jest zapewnienie zrównoważonego rozwoju oraz efektywnego funkcjonowania gospodarki i społeczeństwa w warunkach zmian klimatu.

Cel 1. Zapewnienie bezpieczeństwa energetycznego i dobrego stanu środowiska

Kierunek działań 1.1- dostosowanie sektora gospodarki wodnej do zmian klimatu

Działanie priorytetowe - Zreformowanie struktur gospodarki wodnej z uwzględnieniem adaptacji do zmian klimatu.

1.1.1. Opracowanie i wdrożenie metod oceny ryzyka powodziowego i ryzyka podtopień.

1.1.2. Zarządzanie ryzykiem powodziowym, w tym zapewnienie infrastruktury krytycznej; zwiększenie możliwości retencyjnych i renaturyzacja cieków wodnych.

1.1.3. Przywracanie i utrzymanie dobrego stanu wód, ekosystemów wodnych i od wody zależnych.

Kierunek działań 1.2- adaptacja strefy przybrzeżnej do zmian klimatu

Działanie priorytetowe - Uwzględnianie aktualnego i potencjalnego wzrostu poziomu morza i zagrożenia powodziowego w planach inwestycyjnych w strefie nadmorskiej i wodach przybrzeżnych.

1.2.1. Działania stabilizacyjne linii brzegowej i zapobieganie erozji i zanikowi plaż oraz degradacji klifów.

1.2.2. Kontynuacja i rozwój stałego monitoringu stanu brzegów morskich i strefy wód przybrzeżnych.

Kierunek działań 1.3 – dostosowanie sektora energetycznego do zmian klimatu

Działanie priorytetowe - Przygotowanie systemu energetycznego do zmienionych warunków z uwzględnieniem szczytu zimowego i letniego zapotrzebowania na energię.

- 1.3.1. Rozwijanie alternatywnych możliwości produkcji energii na poziomie lokalnym, szczególnie na potrzeby ogrzewania i klimatyzacji na terenach o mniejszej gęstości zaludnienia.
- 1.3.2. Zapewnienie awaryjnych źródeł energii oraz przesyłu w przypadkach, w których zastosowanie podstawowych źródeł nie będzie możliwe.
- 1.3.3. Zabezpieczenie awaryjnych źródeł chłodzenia w elektrowniach zawodowych.
- 1.3.4. Projektowanie sieci przesyłowych, w tym m.in. podziemnych oraz naziemnych z uwzględnieniem ekstremalnych sytuacji pogodowych, w celu ograniczenia ryzyka m.in. zalegania na nich lodu i śniegu, podtopień oraz zniszczeń w przypadkach silnego wiatru.
- 1.3.5. Wspieranie rozwoju OZE w szczególności mikroinstalacje w rolnictwie.

Kierunek działań 1.4 – ochrona różnorodności biologicznej i gospodarka leśna w kontekście zmian klimatu

Działanie priorytetowe - Przygotowanie strategii, planów ochrony, programów ochrony lub planów zadań ochronnych w zakresie ochrony przyrody z uwzględnieniem zmian warunków klimatycznych.

- 1.4.1. Opracowanie programów adaptacji leśnictwa do zmian klimatycznych z uwzględnieniem uwarunkowań i potrzeb przemysłu, energetyki, rolnictwa, turystyki i rekreacji, rozwoju regionalnego, bioróżnorodności.
- 1.4.2. Zwiększanie lesistości zarówno w wyniku sztucznych zalesień, jak i sukcesji naturalnej, oraz racjonalizacja użytkowania gruntów, zmniejszenie fragmentacji kompleksów leśnych.
- 1.4.3. Wprowadzanie do gospodarki leśnej zasad leśnictwa ekosystemowego, dynamiczna ochrona istniejącego zróżnicowania biologicznego wykorzystująca zarówno naturalne procesy genetyczne (adaptacja) jak i działania człowieka, ukierunkowane na zachowanie istniejącego zróżnicowania biologicznego, ukierunkowanie sztucznej selekcji również na cechy przystosowawcze do zmieniających się warunków klimatycznych.
- 1.4.4. Kontynuacja wdrażania oraz rozwijanie instrumentów ochrony przestrzeni rolniczej, leśnej i zasobów glebowych dużej wartości
- 1.4.5. Zróżnicowanie drzewostanu, zwłaszcza w trakcie przebudowy, pod względem: gęstości, składu gatunkowego (zwiększenie udziału gatunków liściastych), struktury wysokości, wieku, płatowości/mozaikowości
- 1.4.6. Kontynuacja programu ochrony gleb przed erozją, kontynuowanie i rozszerzenie programu małej retencji i retencji glebowej zwłaszcza w lasach i użytkach zielonych.
- 1.4.7. Monitoring, kontrola i przeciwdziałanie rozprzestrzenianiu się gatunków obcych, które zagrażają rodzimym gatunkom lub siedliskom przyrodniczym.
- 1.4.8. Monitoring lasów pod kątem reakcji drzew na zmiany klimatyczne, m.in. obserwacje fenologiczne, strefowe zmiany zasięgu gatunków szczególnie w obszarach górskich.
- 1.4.9. Monitoring w powiązaniu z naturalną dynamiką ekosystemów i okresowa ocena przyrodniczych obszarów chronionych, utworzenie systemu gromadzenia i przetwarzania danych.
- 1.4.10. Wzmocnienie ochrony przeciwpożarowej lasu poprzez rozwój systemów monitorowania zagrożenia pożarowego oraz infrastruktury przeciwpożarowej związanej z ochroną lasów.

Kierunek działań 1.5 – adaptacja do zmian klimatu w gospodarce przestrzennej i budownictwie

Działanie priorytetowe - Opracowanie zasad zabudowy obszarów narażonych na niebezpieczeństwo powodzi i chronionych, obszarów zieleni w miastach, pasa nadbrzeża oraz budowy obiektów użyteczności publicznej.

- 1.5.1. Wprowadzenie ograniczeń w zakresie budownictwa powszechnego i dodatkowe wymagania w zakresie ochrony przed zalaniem budynków podpiwniczonych na obszarach zalewowych i w strefie nadmorskiej oraz na terenach zagrożonych ruchami masowymi. Wprowadzane zasad bezpiecznego inwestowania na klifach.
- 1.5.2. Wdrożenie działań zabezpieczających przed osuwiskami.
- 1.5.3. Wprowadzenie wymogu dostępu on-line do miejscowych planów zagospodarowania przestrzennego i obowiązku doradztwa dla osób i firm pragnących inwestować w strefach zagrożonych.

Kierunek działań 1.6 – zapewnienie funkcjonowania skutecznego systemu ochrony zdrowia w warunkach zmian klimatu

Działanie priorytetowe - Ograniczenie skutków zdrowotnych stresu termicznego i nadzwyczajnych zdarzeń klimatycznych u wrażliwych grup ludności.

1.6.1. Prowadzenie badań epidemiologicznych, klinicznych i klimatyczno-fizjologicznych w aspekcie zachorowań na choroby kłimatozależne.

Cel 2. Skuteczna adaptacja do zmian klimatu na obszarach wiejskich

Kierunek działań 2.1 - stworzenie lokalnych systemów monitorowania i ostrzegania przed zagrożeniami

Działanie priorytetowe - Rozwój systemów monitoringu i wczesnego ostrzegania o możliwych skutkach zmian klimatycznych dla produkcji roślinnej i zwierzęcej.

Kierunek działań 2.2 – organizacyjne i techniczne dostosowanie działalności rolniczej i rybackiej do zmian klimatu

Działanie priorytetowe - Wsparcie inwestycyjne gospodarstw oraz szkolenia i doradztwo technologiczne uwzględniające aspekty dostosowania produkcji rolnej do zwiększonego ryzyka klimatycznego i przeciwdziałania zmianom klimatu.

2.2.1. Doskonalenie systemu tworzenia i zarządzania rezerwami żywności, materiału siewnego i paszy na wypadek nieurodzaju.

Cel 3. Rozwój transportu w warunkach zmian klimatu

Kierunek działań 3.1 - wypracowywanie standardów konstrukcyjnych uwzględniających zmiany klimatu

Działanie priorytetowe - Uwzględnienie w procesie projektowania i budowy infrastruktury transportowej zmienionych warunków klimatycznych.

3.1.1. Utworzenie stałego monitoringu lub dostosowanie obecnych systemów monitoringu dla kontrolowania elementów budownictwa i infrastruktury transportowej wrażliwych na zmiany klimatu oraz utworzenie lub dostosowanie systemów ostrzeżeń dla służb technicznych

Kierunek działań 3.2 – zarządzanie szlakami komunikacyjnymi w warunkach zmian klimatu

Działanie priorytetowe - Przegląd lub stworzenie działań i planów opracowanych na potrzeby utrzymania przejezdności tras komunikacyjnych lub zmiany tras i stosowania zastępczych środków transportowych

Cel 4. Zapewnienie zrównoważonego rozwoju regionalnego i lokalnego z uwzględnieniem zmian klimatu

Kierunek działań 4.1 – monitoring stanu środowiska i systemy wczesnego ostrzegania i reagowania w kontekście zmian klimatu (miasta i obszary wiejskie)

Działanie priorytetowe - Przygotowanie strategii zarządzania ryzykiem na szczeblu krajowym, regionalnym i lokalnym z uwzględnieniem działań adaptacyjnych.

4.1.1. Wdrożenie lokalnych systemów monitoringu i ostrzegania i reagowania przed nadzwyczajnymi zjawiskami klimatycznymi (np. drożności kanalizacji i systemów odwadniania budowli podziemnych, sytuacji sprzyjających wzrostowi zanieczyszczeń powietrza i wody), w miastach.

4.1.2. Zapobieganie i ograniczanie skutków katastrof oraz zwiększenie skuteczności reagowania.

Kierunek działań 4.2 – miejska polityka przestrzenna uwzględniająca zmiany klimatu

Działania dotyczące polityki przestrzennej uwzględniają konsekwencje zmian klimatycznych dla miast. Ich wynikiem powinna być m.in. adaptacja instalacji sanitarnych i sieci kanalizacyjnych do zwiększonych opadów nawalnych, mała retencja miejska oraz zwiększenie obszarów terenów zieleni i wodnych w mieście.

Uwzględnienie w planach zagospodarowania w miastach konieczności zwiększenia obszarów zieleni i wodnych, korytarzy wentylacyjnych oraz dopuszczalnego preferowanego sposobu ogrzewania budynków

Działanie priorytetowe - Uwzględnienie w planach zagospodarowania w miastach konieczności zwiększenia obszarów zieleni i wodnych, korytarzy wentylacyjnych oraz dopuszczalnego preferowanego sposobu ogrzewania budynków.

4.2.1. Opracowanie miejskich planów adaptacji z uwzględnieniem zarządzania wodami opadowymi (lub uwzględnienie komponentu adaptacyjnego w innych dokumentach strategicznych i operacyjnych).

4.2.2. Rewitalizacja przyrodnicza, w tym przywracanie zdegradowanym terenom zieleni i zbiornikom wodnym ich pierwotnych funkcji, ze szczególnym uwzględnieniem małej retencji w miastach.

Wymiana szczelnych powierzchni gruntu na przepuszczalne.

Cel 5. Stymulowanie innowacji sprzyjających adaptacji do zmian klimatu

Kierunek działań 5.1- promowanie innowacji na poziomie działań organizacyjnych i zarządczych sprzyjających adaptacji do zmian klimatu

Działanie priorytetowe - Opracowanie procedur dot. współpracy służb i instytucji na potrzeby reagowania na wielowymiarowe zagrożenia zw. ze zmianami klimatu, ze szczególnym uwzględnieniem aspektu koordynacji.

5.1.1. Promocja innowacyjnych rozwiązań w zakresie adaptacji produkcji rolnej i rybackiej do zmian klimatu.

Kierunek działań 5.2 – budowa systemu wsparcia polskich innowacyjnych technologii sprzyjających adaptacji do zmian klimatu

Działanie priorytetowe - Przeprowadzenie analizy potencjału polskiej gospodarki do wytwarzania i wdrażania innowacyjnych technologii adaptacyjnych.

5.2.1. Konsolidacja /stworzenie nowych źródeł finansowania innowacyjnych technologii adaptacyjnych w tym badań i wdrożeń.

5.2.2. Stworzenie platformy internetowej upowszechniającej informacje w zakresie polskich technologii adaptacyjnych.

Cel 6. Kształtowanie postaw społecznych sprzyjających adaptacji do zmian klimatu

Kierunek działań 6.1 – zwiększenie świadomości odnośnie do ryzyk związanych ze zjawiskami ekstremalnymi i metodami ograniczania ich wpływu

Działanie priorytetowe - Edukacja i zwiększanie świadomości w zakresie: zmian klimatu i sposobów minimalizowania ich skutków, wpływu inwazyjnych gatunków obcych oraz znaczenia i konieczności oszczędzania zasobów, szczególnie wody

6.1.1. Rozwijanie w programach kształcenia na poziomie podstawowym, gimnazjum i liceum problematyki adaptacji do zmian klimatu oraz rozszerzenie programów dokształcania personelu medycznego o problematykę chorób klimatozależnych, tropikalnych i przenoszonych wektorowo”

6.1.2. Organizowanie szkoleń w zakresie: zmian klimatu oraz metod zapobiegania i ograniczania ich skutków dla mieszkańców: terenów zagrożonych powodzią, osuwiskami i silnymi wiatrami.

6.1.3. Organizowanie szkoleń dla rolników w zakresie zmian klimatu oraz metod zapobiegania i ograniczania ich skutków.

6.1.4. Włączenie lokalnych społeczności i administracji samorządowej do działań zapobiegających skutkom zmian klimatu.

Kierunek działań 6.2 - ochrona grup szczególnie narażonych przed skutkami niekorzystnych zjawisk klimatycznych

Działanie priorytetowe - Wypracowanie kompleksowych rozwiązań w zakresie pomocy Państwa udzielanej na pokrycie strat w przypadku wystąpienia klęsk żywiołowych, oraz rozwijanie systemu ubezpieczeń obejmujących ryzyko wynikające ze zmian klimatu.

6.2.1. Upowszechnienie ubezpieczeń majątkowych na obszarach zagrożonych. (Dotyczy wszystkich obszarów trwale zagrożonych tj. powodzią, suszami, osuwiskami, erozją brzegów z podtopieniami w strefie wybrzeża)

6.2.2. Wzmocnienie systemu opieki społecznej w celu skutecznego przeciwdziałania i zwalczania skutków zmian klimatu wśród najbardziej wrażliwych grup społecznych.

Przystosowanie polskiej przestrzeni do nowych uwarunkowań klimatycznych i związanych z tym zjawisk jest obecnie jednym z najważniejszych wyzwań, szczególnie dla administracji szczebla centralnego oraz regionalnego i lokalnego. Pomiędzy zagospodarowaniem przestrzennym a zmianami klimatycznymi oraz koniecznością adaptacji do zmian klimatu występuje sprzężenie zwrotne. Zmiany klimatyczne będą prowadziły do zmniejszenia zasobów przestrzeni dostępnej dla danego typu prowadzonej lub planowanej działalności – m.in. ze względu na zwiększone ryzyko powodziowe, wzrost ryzyka osuwiskowego, nasilenie procesów erozji wodnej i wietrznej, deficyt wody, podniesienie, a także obniżenie poziomu wód gruntowych. Zmiany klimatu w kontekście przestrzennym oddziałują na cały kompleks problemów zagospodarowania przestrzennego które w skrajnym przypadku mogą generować konflikty społeczne i ograniczać możliwości rozwoju.

Obszary zurbanizowane stanowią szczególną kategorię w strukturze przestrzeni geograficznej, charakteryzującą się dużą gęstością populacji ludzkiej, a tym samym są bardzo wrażliwe z uwagi na negatywne oddziaływanie antropopresji. Miasta zagrożone są bezpośrednio szczególnie trzema zjawiskami: intensyfikacją miejskiej wyspy ciepła i silnymi ulewami powodującymi podtopienia oraz suszą sprzyjającą deficytowi wody w miastach. W mniejszym stopniu zagrożenie stanowią silne wiatry, które z uwagi na dużą szorstkość podłoża w miastach tracą swoją siłę (zagrożenie to może dotyczyć małych miast oraz przedmieść o zabudowie rozproszonej). Miejska wyspa ciepła jest efektem zaburzonego przez powierzchnie sztuczne (asfalt, beton, pokrycia dachów itp.) przebiegu procesów wymiany energii między podłożem a atmosferą. Dodatkowo wzmacnia ją wzrastająca temperatura co sprzyja stresowi cieplnemu, stagnacji powietrza nad miastem, wzrostowi koncentracji zanieczyszczeń powietrza, w tym pyłu zawieszonego i smogu.

Pośrednim zagrożeniem są powodzie z uwagi na to, że większość obszarów metropolitalnych zlokalizowana jest w dolinach dużych rzek. Opady ulewne podobnie jak powodzie stanowią zagrożenie dla infrastruktury miejskiej poprzez podtopienia, osuwiska i zniszczenie ciągów komunikacyjnych, budynków i mienia.

Plan zagospodarowania przestrzennego województwa podlaskiego

Cel 2.4. Kształtowanie struktur przestrzennych tworzących warunki ekorozwoju z aktywną ochroną, wzbogacaniem i racjonalnym wykorzystaniem środowiska przyrodniczego, a w szczególności:

- prawnie chronionych, unikalnych w skali kraju i Europy walorów ekologicznych,
- zasobów wód powierzchniowych i podziemnych,
- złóż surowców mineralnych i organicznych,
- rolniczej przestrzeni produkcyjnej i zasobów leśnych.

Kierunki ochrony zasobów środowiska województwa

- a) wdrożenie „Europejskiej sieci ekologicznej NATURA 2000”,
- b) ochrona elementów systemu przyrodniczego województwa,
- c) ochrona powierzchni ziemi,
- d) ochrona powietrza atmosferycznego
- e) ochrona wód śródlądowych – powierzchniowych i podziemnych,
- f) ochrona lasów i zadrzewień oraz wzbogacanie ich walorów,
- g) ochrona przed hałasem, wibracjami i elektromagnetycznym promieniowaniem niejonizującym,
- h) ochrona przed nadzwyczajnymi zagrożeniami środowiska.

Opracowanie ekofizjograficzne

- utrzymanie wartości i walorów terenów aktywnych biologicznie, które tworzą system ekologiczny w strukturze przestrzennej obszaru gminy,
- chronienie wód powierzchniowych i podziemnych, w szczególności ujęć wód komunalnych i GZWP „Pradolina Biebrzy”,
- skuteczne rozwiązanie problemu unieszkodliwiania ścieków w rejonach grupowego zwodociągowania wsi,
- stworzenie systemu gromadzenia, usuwania i unieszkodliwiania odpadów stałych w sposób gwarantujący ochronę środowiska i maksymalne wykorzystanie składników użytkowych - selektywna zbiórka odpadów,
- przestrzeganie zasady, aby uciążliwości istniejących i projektowanych zakładów usługowych i rzemieślniczych mieściły się w granicach własnej działki, a ich działalność nie pogarszała stanu środowiska,
- dla przedsięwzięć mogących znacząco oddziaływać na środowisko, na etapie decyzji o warunkach zagospodarowania i zabudowy terenu, opracowywanie raportu oddziaływania przedsięwzięcia na środowisko i zapewnienie możliwości udziału społeczeństwa w postępowaniu,
- lokalizowanie zakładów stwarzających zagrożenia poważnych awarii w bezpiecznej odległości od siebie, od osiedli mieszkaniowych, od obiektów użyteczności publicznej, budynków zamieszkania zbiorowego i obszarów przyrodniczych objętych ochroną prawną,

- przestrzeganie dopuszczalnych poziomów hałasu w środowisku.

Studium uwarunkowań i kierunków zagospodarowania przestrzennego miasta i gminy Mońki

- wartościowa, lepsza od średniej wojewódzkiej rolnicza przestrzeń produkcyjna, co stwarza możliwości intensyfikacji produkcji rolniczej i rozwoju przetwórstwa rolno-spożywczego,
- położenie miasta i gminy na ciągu drogi krajowej o znaczeniu regionalnym Nr 669 Białystok - Mońki - Ełk, oraz linii kolejowej Białystok - Mońki - Ełk - co stwarza możliwość rozwoju urządzeń obsługi komunikacyjnej i turystyki a także zakładów produkcyjnych wymagających dobrych powiązań komunikacyjnych,
- obszary przydatne dla rozwoju rekreacji i wypoczynku świątecznego oraz pobytowego o zasięgu ponadlokalnym w dolinie rzeki Biebrzy,
- walory środowiska przyrodniczego (czyste powietrze, gleby), co daje możliwość rozwoju rolnictwa ekologicznego oraz turystyki i agroturystyki,
- stosunkowo dobrze rozwinięta infrastruktura społeczna i techniczna w Mońkach oraz niezłe warunki mieszkaniowe,
- szansa na pełną gazyfikację gminy w związku z projektowanym przebiegiem gazociągu wysokiego ciśnienia relacji Białystok - Mońki,
- istniejące i udokumentowane złoża kruszyw,
- brak większego przemysłu i miejsc pracy dla ludności pozarolniczej oraz ludności zbędnej w rolnictwie,
- przeludnienia i starzenia się ludności wiejskiej,
- braki w systemie zaopatrzenia w wodę, kanalizacji sanitarnej, gazownictwie, elektroenergetyce, telekomunikacji, utylizacji odpadów stałych,
- trudności w zagospodarowaniu istniejącego niewykorzystanego majątku produkcyjnego, obsługi rolnictwa i urządzeń usługowych,
- bariera rozwoju wynikająca z podłoża socjologicznego, polegającego na fakcie, że wraz z rozwojem demokracji potęgują się protesty mieszkańców przeciw lokalizacji obiektów lub urządzeń o przeznaczeniu ogólnospołecznym lub uciążliwym dla mieszkańców,
- uwarunkowania wynikające z ochrony środowiska a także z ochrony gruntów rolnych i leśnych.

Program Ochrony Środowiska miasta i gminy Mońki

- ochrona wód
 - wysokie zasoby wód podziemnych,
 - dobra jakość wód podziemnych,
 - ograniczone zasoby wód powierzchniowych,
 - niska jakość wód powierzchniowych,
 - obniżanie się poziomu wód gruntowych,
 - niedostateczna retencja wód,
- gospodarka wodno-ściekowa
 - dobre i wysoceefektywne oczyszczalnie ścieków,
 - wysoki stopień zwodociągowania,
 - niski stopień skanalizowania,
- warunki glebowe
 - niewielki odsetek gruntów zdewastowanych, wymagających rekultywacji i zagospodarowania,
 - niska zawartość metali ciężkich w glebach użytków rolnych,
 - niski poziom chemizacji środowiska,
 - degradacja zmeliorowanych terenów bagiennych,
 - słabe warunki produkcji rolnej,
- środowisko przyrodnicze
 - wysoka atrakcyjność przyrodnicza i turystyczna,
 - wysoka różnorodność biologiczna, występowanie wielu gatunków i siedlisk rzadkich w skali europejskiej,
 - duże kompleksy leśne i bagienne,
 - brak złóż kopalin o znaczeniu ponadlokalnym i ponadregionalnym,

- narastający problem hałasu komunikacyjnego,
- e) ochrona atmosfery
 - czyste powietrze,
 - dostępność paliw ekologicznych,
 - korzystne warunki dla rozwoju i wykorzystania odnawialnych źródeł energii,
 - niewykorzystanie energii ze źródeł odnawialnych,
 - brak gazyfikacji gminy,
 - brak zorganizowanego systemu zaopatrzenia w ciepło,
 - wykorzystywanie węgla jako źródła energii,
 - brak rozpoznania oddziaływania źródeł promieniowania elektromagnetycznego
- f) gospodarowanie zasobami środowiska
 - kształcenie na rzecz zrównoważonego rozwoju,
 - powstawanie stowarzyszeń i związków gmin,
 - programy edukacyjne,
 - udział społeczeństwa w aktywnych działaniach na rzecz poprawy stanu środowiska,
 - dobrze zorganizowany system oceny i ratownictwa zagrożenia pożarowego w lasach, zagrożeń biologicznych i sanitarnych,
 - niedostateczny stopień świadomości ekologicznej społeczeństwa.

Program ochrony środowiska województwa podlaskiego na lata 2017-2020

1. Ochrona klimatu i jakość powietrza

Cel 1. Spełnienie wymagań w zakresie jakości powietrza

- modernizacja transportu w kierunku transportu niskoemisyjnego,
- opracowanie i aktualizacja programów w zakresie ochrony powietrza,
- monitoring powietrza,
- edukacja społeczeństwa w zakresie ochrony powietrza i przeciwdziałania zmian klimatu.

Cel 2. Poprawa efektywności energetycznej

- rozbudowa przesyłowej i dystrybucyjnej sieci ciepłowniczej i gazowej,
- poprawa efektywności energetycznej w sektorze publicznym i prywatnym, w tym termomodernizacja i wymiana oświetlenia.

Cel 3. Wzrost wykorzystania energii ze źródeł odnawialnych, jako działania adaptacyjne do zmian klimatu

- pozyskiwanie energii ze źródeł odnawialnych (słońca, wiatru, wody, biomasy i biogazu) do produkcji energii elektrycznej i ciepłej.

2. Zagrożenia hałasem

Cel 1. Ograniczenie emisji hałasu

- uwzględnienie aspektów związanych z ponadnormatywnym hałasem w zagospodarowaniu przestrzennym,
- budowa, rozbudowa i modernizacja infrastruktury drogowej, realizowana z uwzględnieniem konieczności ograniczenia presji na środowisko oraz życie i zdrowie ludzi (w tym usprawnienie organizacji ruchu),
- eliminacja zagrożenia mieszkańców województwa nadmiernym hałasem,
- opracowanie i aktualizacja programów ochrony przed hałasem (w tym sporządzanie map akustycznych),
- monitoring hałasu komunikacyjnego i kontynuacja kontroli jednostek gospodarczych w zakresie emitowanego hałasu.

3. Pola elektromagnetycznego

Cel 1. Ochrona przed polami elektromagnetycznymi

- planowanie przestrzenne z uwzględnieniem ochrony przed polami elektromagnetycznymi.

4. Gospodarowanie wodami

Cel 1. Ograniczanie ryzyka powodziowego i przeciwdziałanie suszy i deficytowi wody, jako adaptacja do zmieniających się warunków klimatycznych

- ochrona zasobów wodnych (w tym ochrona naturalnej hydromorfologii cieków),

- budowa i odtwarzanie systemów i urządzeń melioracji wodnych (w tym niezbędnych do realizacji zrównoważonego rolnictwa) oraz pozostałej infrastruktury służącej do retencjonowania, regulacji i ochrony zasobów wód,
 - odtwarzanie ciągłości ekologicznej i renaturalizacja rzek,
 - ograniczenie presji rolnictwa na wody,
 - planowanie przestrzenne jako instrument w zakresie gospodarowania wodami,
 - monitoring wód,
 - edukacja ekologiczna w zakresie gospodarowania wodami.
5. Gospodarka wodno-ściekowa
- Cel 1. Racjonalizacja gospodarowania zasobami wodnymi i zapewnienie dobrej jakości wody pitnej
- rozbudowa i modernizacja ujęć wody oraz stacji uzdatniania,
 - rozbudowa i modernizacja sieci wodociągowej z uwzględnieniem konieczności ograniczania strat wod,
 - uwzględnianie w procesie planowania przestrzennego ograniczeń związanych z zaopatrzeniem w wodę.
- Cel 2. Poprawa jakości wód powierzchniowych i podziemnych
- realizacja projektów sanitacji w zabudowie rozproszonej,
 - rozbudowa i modernizacja sieci kanalizacyjnej (sanitarnej i deszczowej),
 - rozbudowa i modernizacja infrastruktury oczyszczania ścieków, w tym realizacja działań w ramach Krajowego Programu Oczyszczania Ścieków Komunalnych,
 - monitoring wód oraz kontrola jakości wody wodociągowej przeznaczonej do spożycia,
 - edukacja społeczeństwa w zakresie gospodarki wodno-ściekowej.
6. Zasoby geologiczne
- Cel 1. Racjonalne i efektywne gospodarowanie zasobami kopalin
- ograniczenie presji wywieranej na środowisko i ludność lokalną podczas prowadzenia prac geologicznych oraz eksploatacji i magazynowania kopalin, w tym monitorowanie wydobycia,
 - planowanie przestrzenne z uwzględnieniem zrównoważonego gospodarowania kopalinami,
 - edukacja społeczeństwa w zakresie gospodarowania zasobami geologicznymi.
7. Gleby
- Cel 1. Zapewnienie właściwego sposobu użytkowania powierzchni ziemi
- rekultywacja terenów zdegradowanych lub zdewastowanych w celu przywrócenia im wartości użytkowych lub przyrodniczych,
 - przeciwdziałanie degradacji gleb i powierzchni ziemi,
 - monitoring gleb i powierzchni ziemi,
 - edukacja społeczeństwa w zakresie ochrony gleb i powierzchni ziemi.
8. Gospodarka odpadami i zapobieganie powstawaniu odpadów
- Cel 1. Racjonalne gospodarowanie odpadami
- zapewnienie funkcjonowania systemu selektywnego zbierania/odbioru odpadów komunalnych,
 - zapewnienie sprawnego funkcjonowania procesów przygotowania do ponownego użycia, recyklingu i innych procesów odzysku (w tym ograniczenie masy odpadów składowanych),
 - zapewnienie wysokiej jakości infrastruktury służącej składowaniu odpadów,
 - usuwanie i unieszkodliwianie odpadów zawierających azbest,
 - monitoring gospodarki odpadami,
 - edukacja ekologiczna w zakresie zapobiegania powstawaniu odpadów i gospodarki odpadami.
9. Zasoby przyrodnicze
- Cel 1. Zachowanie różnorodności biologicznej, poprzez przywracanie/utrzymanie właściwego stanu ochrony siedlisk i gatunków
- aktualizacja inwentaryzacji oraz stworzenie spójnego systemu informacji, opartego o technologie informatyczne, o zasobach gatunków i siedlisk przyrodniczych województwa wraz z wyceną wartości środowiska przyrodniczego,
 - planowanie działań ochronnych na terenach przyrodniczo cennych,
 - zwiększanie powierzchni obszarowych form ochrony przyrody i krajobrazu,
 - ochrona siedlisk i gatunków,

- wielofunkcyjna, zrównoważona gospodarka leśna,
- racjonalna gospodarka łowiecka służąca ochronie środowiska,
- minimalizacja ryzyka wprowadzenia do środowiska gatunków obcych oraz usuwanie, kontrola i przeciwdziałanie rozprzestrzenianiu się gatunków obcych,
- powiązanie systemów dolin rzecznych (jako naturalnych korytarzy ekologicznych) z zarządzaniem ryzykiem powodziowym, systemem obszarów chronionych i programem zwiększania możliwości retencyjnych, poprzez wykorzystanie naturalnych uwarunkowań terenu,
- monitoring przyrodniczy różnorodności biologicznej i krajobrazowej,
- zarządzanie środowiskiem.

Cel 2. Adaptacja do zmian klimatu w zakresie zasobów przyrodniczych

- racjonalne powiększanie zasobów leśnych i dostosowanie składu gatunkowego drzewostanu do siedliska oraz zwiększanie różnorodności biocenoz leśnych, z uwzględnieniem gatunków odpornych na susze i podtopienia,
- zapobieganie, przeciwdziałanie oraz ograniczanie skutków zagrożeń związanych z pożarami lasów,
- planowanie przestrzenne jako instrument w zakresie gospodarowania środowiskiem.

Cel 3. Ochrona krajobrazu naturalnego i kulturowego

- wykonanie audytu krajobrazowego – identyfikacja krajobrazów występujących na terenie województwa, określenie ich cech charakterystycznych oraz ocena ich wartości,
- ochrona krajobrazu.

Cel 4. Podnoszenie poziomu świadomości ekologicznej i zainteresowania środowiskiem przyrodniczym

- podejmowanie działań edukacyjnych służących ochronie i zachowaniu różnorodności biologicznej i dziedzictwa kulturowego oraz zagwarantowanie udziału społeczeństwa w ochronie środowiska i dostępu do informacji o środowisku.

10. Zagrożenia poważnymi awariami

Cel 1. Zapobieganie poważnym awariom przemysłowym

- wspieranie działania jednostek reagowania kryzysowego.

Cel 2. Doskonalenie systemu zarządzania kryzysowego

- zapobieganie sytuacjom kryzysowym poprzez kompleksowe działania prewencyjne.

Cel 3. Monitoring obszarów zagrożonych występowaniem poważnych awarii

- ograniczenie występowania poważnych awarii.

Krajowy Program Oczyszczania Ścieków Komunalnych

Zgodnie z postanowieniami dyrektywy 91/271/EWG warunkami koniecznymi do spełnienia jej wymogów przez aglomerację są:

- Wydajność oczyszczalni ścieków w aglomeracjach odpowiadająca przynajmniej ładunkowi generowanemu na ich obszarze.
- Standardy oczyszczania ścieków w oczyszczalniach uzależnione są od wielkości aglomeracji. Jakość ścieków oczyszczonych odprowadzanych z każdej oczyszczalni jest zgodna z wymaganiami Prawa wodnego i rozporządzenia Ministra Środowiska w sprawie warunków, jakie należy spełnić przy wprowadzaniu ścieków do wód lub do ziemi oraz w sprawie substancji szczególnie szkodliwych dla środowiska wodnego. W każdej oczyszczalni zlokalizowanej na terenie aglomeracji powyżej 10 000 RLM wymagane jest podwyższone usuwanie biogenów.
- Wyposażenie aglomeracji w systemy zbierania ścieków komunalnych gwarantujące blisko 100% poziom obsługi. Oznacza to wyposażenie w sieć kanalizacyjną co najmniej na poziomie:
 - 95% dla aglomeracji o RLM < 100 000,
 - 98% dla aglomeracji o RLM ≥ 100 000.

Plan Gospodarki Odpadami Województwa Podlaskiego na lata 2016 - 2022

Gospodarka odpadami w województwie opiera się na wskazanych w planie regionach gospodarki odpadami (RGO). Na obszarze województwa podlaskiego funkcjonują 4 regiony gospodarki odpadami, wskazane w „Planie Gospodarki Odpadami dla Województwa Podlaskiego na lata 2012 -

2017” (Uchwała Nr XX/233/12 Sejmiku Województwa Podlaskiego z dnia 21 czerwca 2012 r. (WPGO 2012). Odpady komunalne zmieszane, odpady z pielęgnacji terenów zielonych oraz pozostałości z sortowania odpadów komunalnych przeznaczone do składowania mogą być zagospodarowywane tylko i wyłącznie w ramach danego regionu.

Kierunki działań:

1. Badania w zakresie gospodarki odpadami komunalnymi, w tym m.in. badania dotyczące analizy składu morfologicznego odpadów oraz właściwości fizycznych i chemicznych odpadów.
2. Utrzymanie finansowania inwestycji (m.in. przez instrumenty finansowe) ukierunkowanych na modernizację instalacji przetwarzających odpady komunalne, w tym odpady ulegające biodegradacji selektywnie zebrane, tak aby mogły dostosować się i spełniać wysokie standardy ochrony środowiska.
3. Ograniczenie możliwości finansowania ze środków publicznych inwestycji z zakresu gospodarowania odpadami komunalnymi i pochodzącymi z ich przetworzenia - w przypadku wystąpienia zagrożenia możliwości osiągnięcia wyznaczonych celów do 2020 r. lub w przypadku wystąpienia nadwyżki mocy przerobowych instalacji w regionach gospodarowania odpadami w stosunku do dostępnego strumienia odpadów.
4. Organizowanie i prowadzenie działań edukacyjno-informacyjnych na szczeblu gminnym mających na celu m.in.:
 - 4.1. Podnoszenie świadomości społeczeństwa w zakresie zapobiegania powstawaniu odpadów, w tym odpadów ulegających biodegradacji (ze szczególnym podkreśleniem należytego, tj. racjonalnego planowania zakupów artykułów spożywczych, aby zapobiegać marnotrawieniu żywności).
 - 4.2. Właściwego postępowania z odpadami, w tym odpadami ulegającymi biodegradacji (szczególnie w zakresie selektywnego zbierania odpadów komunalnych).
 - 4.3. Promowanie prawidłowego sposobu postępowania z odpadami i korzyści z tego wynikające (szeroko pojęte działania edukacyjno - informacyjne skierowane do różnych grup docelowych, w szczególności przedszkolaków, uczniów i studentów, ogółu obywatelu, a także decydentów).
5. Objęcie wszystkich mieszkańców oraz nieruchomości niezamieszkałych systemem zbierania odpadów komunalnych, w tym zbieraniem selektywnym.
6. Zwiększenie asortymentu zbieranych selektywnie odpadów.
7. Zwiększenie ilości PSZOK, w tym modernizacja istniejących punktów oraz budowa punktów w gminach gdzie one nie funkcjonują.
8. Zwiększenie ilości PSZOK, w których funkcjonować będą punkty napraw (przygotowania do ponownego użycia) oraz punkty, w których przyjmowano rzeczy używane niestanowiące odpadów, celem ponownego użycia.
9. Promowanie kompostowania przydomowego odpadów z pielęgnacji zieleni przydomowej.
10. Budowa i modernizacja instalacji zagospodarowania odpadów komunalnych, w tym przede wszystkim instalacji do doczyszczania zbieranych selektywnie odpadów oraz części biologicznych instalacji MBP (docelowo przekształcenie części mech. instalacji MBP na doczyszczanie selektywnej zbiórki, a części biol. MBP na przetwarzanie odpadów zielonych i innych bioodpadów).
11. Promowanie takich technologii przetwarzania bioodpadów, w wyniku których powstaje pełnowartościowy i bezpieczny dla środowiska materiał wykorzystywany do celów nawozowych lub rekultywacyjnych, a także biogaz.
12. Wdrożenie rozwiązań pozwalających na należyte monitorowanie i kontrolę postępowania z frakcją odpadów komunalnych wysortowaną ze strumienia zmieszanych odpadów komunalnych i nieprzeznaczoną do składowania (frakcja 19 12 12).
13. Realizacja działań na rzecz należytego zbilansowania funkcjonowania systemu gospodarki odpadami komunalnymi w świetle obowiązującego zakazu składowania określonych frakcji odpadów komunalnych i pochodzących z przetwarzania odpadów komunalnych, w tym odpadów o zawartości ogólnego węgla organicznego powyżej 5% s.m., od 1 stycznia 2016.
14. Prowadzenie przez gminy gospodarki odpadami komunalnymi w ramach systemu regionów gospodarki odpadami komunalnymi i w oparciu o RIPOK.

Na terenie województwa podlaskiego dla gmin zaleca się podejmowanie m.in. następujących działań mających na celu zapobieganie powstawaniu odpadów komunalnych, w tym odpadów żywności i innych odpadów ulegających biodegradacji:

1. Prowadzenie działań edukacyjnych i informacyjnych dla mieszkańców dotyczących:
 - zapobieganiu powstawania odpadów,
 - unikaniu stosowania przedmiotów jednorazowego użycia,
 - ponownego użycia przedmiotów, wykorzystywania pojemników i toreb wielokrotnego użycia itp.
2. Organizacja punktów selektywnego zbierania odpadów, w których poza typową działalnością polegającą na zbieraniu odpadów:
 - prowadzone są działania informacyjno - edukacyjne,
 - znajdują się punkty wymiany rzeczy używanych i punkty napraw i przygotowania do ponownego użycia.

Miasto i gmina Mońki znajdują się w Regionie Północnym gospodarki odpadami województwa podlaskiego. W związku z tym odpady komunalne z gminy trafiają do regionalnej instalacji gospodarki odpadami w Koszarówce.

Opracowywany projekt miejscowego planu zagospodarowania miasta Mońki nie narusza ustaleń powyższych dokumentów.

1.3. Ustalenia i główne cele miejscowego planu zagospodarowania przestrzennego

Planem obejmuje się część obszaru miasta Mońki i gminy Mońki położonego w granicach: od północy granica z terenami gminnymi z terenami części wsi Osada Hornostaje, od południa ulica Reja, od wschodu ulica Słowackiego, od zachodu ulica Dolna.

Podstawę opracowania planu stanowią:

- 1) uchwała Nr LI/351/18 Rady Miejskiej w Mońkach z dnia 24 września 2018 r. w sprawie przystąpienia do sporządzenia miejscowego planu zagospodarowania przestrzennego części obszaru miasta Mońki i gminy Mońki, zwanego „Osiedlem Reja”;
- 2) studium uwarunkowań i kierunków zagospodarowania przestrzennego miasta i gminy Mońki uchwalone Nr IV/32/98 Rady Miejskiej w Mońkach z dnia 29 grudnia 1998 r. zmienionego uchwałą Nr XXVII/130/08 z dnia 20 października 2008 r., Nr XXIV/199/12 dnia 30 października 2012 r., Nr XLI/328/14 z dnia 14 marca 2014 r. Nr XIX/141/16 z dnia 13 maja 2016 r., Nr XXVI/194/16 z dnia 29 listopada 2016 r., Nr XXXI/222/17 z dnia 30 marca 2017 r., Nr XXXV/243/17 z dnia 29 czerwca 2017 r., Nr II/22/18 z dnia 12 grudnia 2018 r. oraz Nr XIV/113/19 z dnia 18 października 2019 r.

Zakres planu obejmuje zagadnienia zawarte w art. 15 ust. 2, ust. 3 pkt 8 i 10 oraz ust 4 ustawy z dnia 27 marca 2003 r. o planowaniu i zagospodarowaniu przestrzennym (Dz. U. z 2020 r. poz. 293) i inne, określone w sposób następujący:

- 1) przeznaczenie terenów oraz linie rozgraniczające tereny o różnym przeznaczeniu lub różnych zasadach zagospodarowania oraz liniowe elementy infrastruktury technicznej:
 - a) tereny z podstawowym przeznaczeniem pod zabudowę mieszkaniową jednorodzinną, oznaczone na rysunku planu symbolem MN,
 - b) tereny z podstawowym przeznaczeniem pod drogi publiczne, oznaczone na rysunku planu symbolami KD-Dx, KD-W,
 - c) trasy sieci wodociągowej, oznaczone na rysunku planu symbolem w,
 - d) trasy sieci kanalizacyjnej, oznaczone na rysunku planu symbolem ks,
 - e) trasy sieci kanalizacji deszczowej - kd,
 - e) trasy sieci energetycznej średniego napięcia, oznaczone na rysunku planu, symbolem eSN,
 - f) trasy sieci energetycznej niskiego napięcia, oznaczone na rysunku planu, symbolem enn;
- 2) zasady i warunki zagospodarowania terenów:
 - a) zasady ochrony i kształtowania ładu przestrzennego,
 - b) zasady ochrony środowiska, przyrody i krajobrazu,
 - c) zasady kształtowania krajobrazu,
 - d) zasady ochrony dziedzictwa kulturowego i zabytków, w tym krajobrazów kulturowych oraz dóbr kultury współczesnej,

- e) wymagania wynikające z potrzeb kształtowania przestrzeni publicznych,
 - f) zasady kształtowania zabudowy oraz wskaźniki zagospodarowania terenu, maksymalną i minimalną intensywność zabudowy jako wskaźnik powierzchni całkowitej zabudowy w odniesieniu do powierzchni działki budowlanej, minimalny udział procentowy powierzchni biologicznie czynnej w odniesieniu do powierzchni działki budowlanej, maksymalną wysokość zabudowy, minimalną liczbę miejsc do parkowania w tym miejsca przeznaczone na parkowanie pojazdów zaopatrzonych w kartę parkingową i sposób ich realizacji oraz linie zabudowy i gabaryty obiektów,
 - g) granice i sposoby zagospodarowania terenów lub obiektów podlegających ochronie, na podstawie odrębnych przepisów, terenów górniczych, a także obszarów szczególnego zagrożenia powodzią, obszarów osuwania się mas ziemnych, krajobrazów priorytetowych określonych w audycie krajobrazowym oraz w planie zagospodarowania przestrzennego województwa,
 - h) szczegółowe zasady i warunki scalania i podziału nieruchomości objętych planem,
 - i) szczególne warunki zagospodarowania terenów oraz ograniczenia w ich użytkowaniu, w tym zakaz zabudowy,
 - j) zasady modernizacji, rozbudowy i budowy systemów komunikacji i infrastruktury technicznej,
 - k) sposób i termin tymczasowego zagospodarowania, urządzania i użytkowania terenów,
 - l) stawki procentowe, na podstawie których ustala się opłatę, o której mowa w art. 36 ust. 4 ustawy z dnia 27 marca 2003 r. o planowaniu i zagospodarowaniu przestrzennym (Dz. U. z 2020 r. poz. 293);
- 3) ustalenia pozostałe:
- a) sposób usytuowania obiektów budowlanych w stosunku do dróg i innych terenów publicznie dostępnych oraz do granic przyległych nieruchomości, kolorystykę obiektów budowlanych oraz pokrycie dachów,
 - b) ustalenia dotyczące potrzeb obronności i bezpieczeństwa państwa,
 - c) zasady ochrony przeciwpożarowej,
 - d) przeznaczenie gruntów rolnych i leśnych na cele nierolnicze i nieleśne,
 - e) możliwość lokalizacji urządzeń wytwarzających energię z odnawialnych źródeł energii, wykorzystujących energię wiatru, o mocy nie większej niż moc mikroinstalacji w rozumieniu art. 2 pkt 19 ustawy z dnia 20 lutego 2015 r. o odnawialnych źródłach energii (Dz. U. z 2018 r. poz. 1269 z późn. zm.);
 - f) możliwość lokalizacji urządzeń wytwarzających energię z odnawialnych źródeł energii, wykorzystujących energię słońca o mocy nie większej niż 100 kW.

Przeznaczenie terenów pod zagospodarowanie inne niż rolnicze i leśne odbywa się na podstawie wyznaczonych funkcji terenów z ich przeznaczeniem pod różnego rodzaju zabudowę, które nie wymagają uzyskiwania zgody organów, o których mowa w art. 7 ust. 2 ustawy z dnia 3 lutego 1995 r. o ochronie gruntów rolnych i leśnych (Dz. U. z 2017 r. poz. 1161). Przeznaczenie terenów pod zabudowę inną niż leśną odbywa się na podstawie zgody wyrażonej przez Marszałka Województwa Podlaskiego.

Tereny objęte planem znajdują się w północnej części miasta Mońki i zajmują prawie 35 ha. W większości są to już obecnie tereny zagospodarowane – znajduje się na nich zabudowa mieszkaniowa jednorodzinna. Część obszaru to tereny rolne, w tym z sukcesją drzew i krzewów oraz leśne – z niewielką (ok 10 m²) pozostałością zalesienia. Teren jest niemal płaski, z niewielkim spadkiem w kierunku północnym. Część opracowania o powierzchni 0,4 ha znajduje się poza granicą miasta Mońki.

1.4. Metody zastosowane przy sporządzaniu prognozy

W opracowaniu prognozy posłużono się opisową analizą prawdopodobnych rodzajów skutków oddziaływania na środowisko, jakie mogą wystąpić w realizacji ustaleń projektu miejscowego planu zagospodarowania przestrzennego. W procedurze rozpatrywania oddziaływania uwzględniono wszystkie komponenty środowiska przyrodniczego. Ocenę przeprowadzono kompleksowo dla jednego wariantu ustaleń planistycznych zaproponowanych przez projektanta urbanistę.

W celu sporządzenia prognozy przeprowadzono następujące prace:

- zaznajomiono się z projektem miejscowego planu zagospodarowania przestrzennego miasta Mońki,
- zaznajomiono się z danymi ekofizjograficznymi oraz innymi dostępnymi opracowaniami zoologicznymi obejmującymi obszar objęty prognozą,
- dokonano oceny ustaleń w projekcie miejscowego planu zagospodarowania przestrzennego gminy

Mońki i w odniesieniu do obowiązujących aktów prawnych,

- przeprowadzono wizję obszaru objętego prognozą,
- dokonano analizy czynników potencjalnie mogących przynieść negatywne skutki dla środowiska.

1.5. Propozycje dotyczące przewidywanych metod analizy skutków realizacji postanowień projektowanego dokumentu oraz częstotliwości jej przeprowadzania

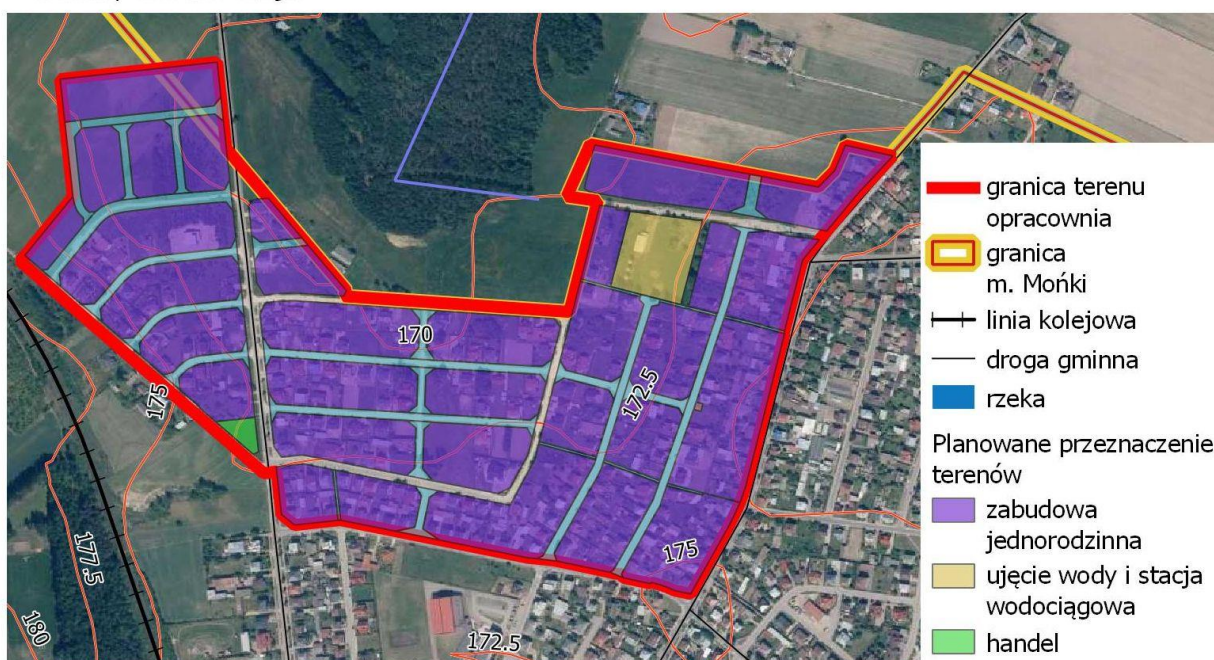
Ustawowo określony jest obowiązek prowadzenia oceny zmian w zagospodarowaniu przestrzennym gminy (raz w czasie jednej kadencji – Art. 32 ustawy o planowaniu i zagospodarowaniu przestrzennym). Powiązanie tego monitoringu zagospodarowania przestrzennego na szczeblu lokalnym (a więc również monitoringu stanu realizacji zmiany studium i planów miejscowych) z odpowiednimi elementami państwowego monitoringu środowiska (PMS) pozwoliłoby także na ewentualną ocenę wpływu realizacji miejscowego planu zagospodarowania przestrzennego na środowisko.

1.6. Informacje o możliwym transgranicznym oddziaływaniu na środowisko

Dla planowanych przedsięwzięć wynikających z realizacji ustaleń miejscowego planu zagospodarowania przestrzennego miasta Mońki z uwagi na miejscowy zasięg oraz charakter planowanych zmian wyklucza się możliwość transgranicznego oddziaływania na środowisko zgodnie z art. 104 ustawy „o udostępnianiu informacji o środowisku i jego ochronie” z dnia 3 października 2008 r. (Dz. U. z 2020 r. poz. 283, 284, 322).

1.7. Streszczenie sporządzone w języku niespecjalistycznym

Mońki, osiedle "Reja"



Tereny objęte planem znajdują się w północnej części miasta Mońki i zajmują prawie 35 ha. Obecnie są to w większości tereny zagospodarowane – znajduje się na nich zabudowa mieszkaniowa jednorodzinna i usługowa. Część (szczególnie na północy przy granicy miasta) to tereny rolne, w tym z sukcesją drzew i krzewów oraz leśne – z niewielką (ok 10 m²) pozostałością zalesienia. Teren jest niemal płaski, z niewielkim spadkiem w kierunku północnym. Część opracowania o powierzchni 0,4 ha znajduje się poza granicą miasta Mońki i są to tereny rolne. Obszar opracowania graniczy przede wszystkim z terenami zabudowy jednorodzinnej i usługowej (wschód i południe) oraz terenami rolnymi, w tym zabudowy zagrodowej (zachód i północ). W pobliżu zachodniej granicy (35 m i więcej) przebiega linia kolejowa 38.

Projekt miejscowego planu zagospodarowania dla osiedla Reja wyznacza cztery rodzaje zagospodarowania terenu:

- zabudowa mieszkaniowa jednorodzinna (MN),

- usługi handlowe (UH),
- ujęcie wody i stacja wodociągowa (WZ),
- drogi publiczne (KD-Dx, KD-W).

Wszystkie tereny z istniejącą zabudową są już uzbrojone (w tym w sieć wodociągową i kanalizację) a tereny wyznaczone do zabudowy uzyskają dostęp do tych sieci. Tereny rolne sąsiadujące, zarówno bezpośrednio jak i dalsze, charakteryzują się dużym zagęszczeniem zabudowy kolonijnej oraz obecnością nowej zabudowy jednorodzinnej. Już w chwili obecnej antropizacja tego środowiska jest wysoka. Flora i fauna tych terenów jest typowa dla obszarów rolniczych i o ile zmiana zagospodarowania wyłączy tereny z produkcji rolniczej, to nie będzie to stanowić zagrożenia dla cennych, chronionych gatunków, ani dla obszarów chronionych.

Uzbrojenie terenu opracowania w sieci wodociągowe i kanalizacyjne sprawia, że ustalenia planu nie będą miały negatywnego wpływu na wody powierzchniowe i podziemne. JCWP Nereśl od źródeł do Rumejki (PLRW200017261889) znajduje się w wykazie wód powierzchniowych wrażliwych na zanieczyszczenie związkami azotu ze źródeł rolniczych (Rozporządzenie Dyrektora Regionalnego Zarządu Gospodarki Wodnej w Warszawie z dnia 29 marca 2017 r. Dz. U. Województwa Podlaskiego, 31 marca 2017 r. Poz. 1267). Teoretycznie więc wyłączenie terenów opracowania z produkcji rolnej będzie miało pozytywny wpływ na tę zlewnię, jednak w rzeczywistości będzie on znikomy, o ile w ogóle występujący.

Zwiększenie terenów zabudowy mieszkalnej niemal zawsze wiąże się ze zwiększeniem emisji gazów cieplarnianych – wynika to z konieczności produkcji ciepła, czy to do ogrzewania budynków, czy podgrzewania wody. Emisje te można ograniczyć stosując nowoczesne rozwiązania pozyskiwania energii np. słonecznej czy gruntu. Korzystne byłoby wykorzystywanie do ogrzewania domów gazu sieciowego, co obecnie w mieście Mońki jest możliwe, dzięki powstałej rozprężalni gazu LNG. Zważając na skalę i rodzaj zainwestowania terenu, wpływ ustaleń miejscowego planu zagospodarowania przestrzennego na klimat będzie minimalny.

W pobliżu zachodniej granicy terenu opracowania przebiega linia kolejowa nr 38. W związku z tym mieszkańcy budynków, szczególnie tych w bezpośrednim sąsiedztwie, będą narażeni na oddziaływanie hałasu. Niekorzystnemu wpływowi można przeciwdziałać stawiając ekrany, dokonując odpowiednich nasadzeń roślinności oraz poprzez stosowanie właściwych rozwiązań architektonicznych (np. usytuowanie pomieszczeń sypialni i stałego przebywania ludzi po stronie północno-wschodniej).

Projekt miejscowego planu zagospodarowania przestrzennego miasta Mońki nie będzie wywierał znacząco szkodliwego wpływu na środowisko przyrodnicze w tym gatunki i obszary chronione.

W planie ustala się następujące zasady ochrony środowiska, przyrody i krajobrazu:

- a) obowiązek zachowania dopuszczalnego poziomu hałasu zgodnie z przepisami odrębnymi dla terenów chronionych akustycznie, oznaczonych na rysunku planu symbolami MN jak dla terenów mieszkalno-usługowych;
- b) dopuszczalne poziomy niektórych substancji w powietrzu, alarmowe poziomy niektórych substancji w powietrzu oraz marginesy tolerancji dla dopuszczalnych poziomów niektórych substancji, według odrębnych przepisów szczególnych,
- c) zakaz wprowadzania do wód lub ziemi ścieków nie spełniających warunków określonych w odrębnych przepisach szczególnych,
- d) zakaz budowy bezodpływowych zbiorników na nieczystości ciekłe lub przydomowych oczyszczalni ścieków bytowych,
- e) obowiązek uwzględniania wymogów ochrony środowiska, o których mowa w szczególności w art. 72 i 73 ustawy z dnia 27 kwietnia 2001 r. – Prawo ochrony środowiska (Dz. U. z 2019 r. poz. 1396 z późn. zm.) oraz ustawy z dnia 3 października 2008 r. o udostępnianiu informacji o środowisku i jego ochronie, udziale społeczeństwa w ochronie środowiska oraz o ocenach oddziaływania na środowisko (Dz. U. z 2020 r. poz. 283, 284, 322),
- f) stosowanie systemu gromadzenia, usuwania i unieszkodliwiania odpadów stałych gwarantujący ochronę środowiska,
- g) zakazuje się stosowania do nasadzeń ekspansywnych gatunków roślin obcego pochodzenia,
- h) zaopatrzenie w ciepło z istniejącego systemu ciepłowniczego lub według własnych rozwiązań przy preferencji ekologicznych nośników energii (gaz, olej opałowy, energia elektryczna, biomasa), zgodnie z obowiązującymi przepisami szczególnymi.

Obszary chronione

Najbliżej położonymi prawnie chronionym terenem są znajdujące się w kierunku zachodnim, w odległości około 6 km od granicy miasta Mońki Biebrzański Park Narodowy, Obszar Specjalnej Ochrony Ptaków NATURA 2000 „Ostoja Biebrzańska” (PLB20006) oraz Obszar Specjalnej Ochrony Siedlisk „Dolina Biebrzy” (PLH200008). Na południowy wschód w odległości około 12 kilometrów znajduje się granica Parku Krajobrazowego Puszcza Knyszyńska, wraz z Obszarem Specjalnej Ochrony Ptaków NATURA 2000 „Puszcza Knyszyńska” (PLB200003) i Projektowanym Specjalnym Obszarem Ochrony Siedlisk Natura 2000 „Ostoja Knyszyńska” (PLH200006).

Obszarami nieobjętymi ochroną prawną, lecz istotnymi z punktu widzenia sieci ekologicznej NATURA 2000, są korytarze ekologiczne. W pobliżu miasta Mońki znajdują się dwa z nich: KPn-3B Dolina Biebrzy - Puszcza Knyszyńska - Zachodni oraz KPn 3A Dolina Biebrzy - Puszcza Knyszyńska Południowo-Zachodni. Najbliższy KPn-3B znajduje się w odległości około ośmiuset metrów od granic miasta. Tereny opracowania znajdują się w znacznych odległościach od obszarów chronionych i nie będą miały na nie negatywnego wpływu.

Na terenie gminy Mońki uznano za pomniki przyrody:

- aleję 38 drzew - lip drobnolistnych w dawnym parku podworskim w miejscowości kol. Hornostaje (nr ewidencyjny 419) - uznane za pomniki przyrody Zarządzeniem Nr 86/82 Wojewody Białostockiego z dnia 31 grudnia 1982r. (Dz. Urz. WB Nr 1, poz. 2),
- dąb szypułkowy we wsi Kulesze na posesji Nr 52 (nr ewidencyjny 1152) - uznany za pomnik przyrody rozporządzeniem Nr 3/94 Wojewody Białostockiego z dnia 17 listopada 1994r. (Dz. Urz. WB Nr 18, poz. 93)

i żaden z powyższych nie występuje na terenie opracowania.

Prognozowane oddziaływanie i natężenie zagrożeń środowiska

Lp	Elementy środowiska	Rodzaj oddziaływania
1	2	3
1.	Różnorodność biologiczna	Bezpośrednie, długoterminowe, stałe - na terenach do tej pory rolnych uprawne monokultury zostaną zastąpione roślinami ozdobnymi – mało znaczące.
2.	Ludzie	Bezpośrednie, długoterminowe, stałe, pozytywne – nowe tereny mieszkalne i usług.
3.	Zwierzęta	Bezpośrednie, długoterminowe, stałe, negatywne – do tej pory otwarte tereny uprawne zostaną zabudowane, co znacząco zmieni ich dostępność dla zwierząt. Mało znaczące.
4.	Rośliny	Bezpośrednie, długoterminowe, stałe - na terenach do tej pory rolnych uprawne monokultury zostaną zastąpione roślinami ozdobnymi – mało znaczące.
5.	Woda	Brak oddziaływania.
6.	Powietrze	Bezpośrednie, długoterminowe, stałe, negatywne - wprowadzane zmiany mogą skutkować nieznacznym zwiększeniem emisji gazów cieplarnianych i pyłów – mało znaczące.
7.	Powierzchnia ziemi	Brak oddziaływania.
8.	Krajobraz	Bezpośrednie, długoterminowe, stałe - otwarta przestrzeń terenów uprawnych zostanie zabudowana. Dotyczy to jednak strefy przy istniejącej zabudowie, więc mało znaczące.

1	2	3
9.	Klimat	Bezpośrednie, długoterminowe, stałe, negatywne - wprowadzane zmiany mogą skutkować nieznacznym zwiększeniem emisji gazów cieplarnianych i pyłów – mało znaczące.
10.	Zasoby naturalne	Brak oddziaływania.
11.	Zabytki	Brak na terenie objętym opracowaniem
12.	Dobra materialne	Brak oddziaływania
13.	Natura 2000	Brak oddziaływania

2. Istniejący stan środowiska

2.1. Położenie fizyczno-geograficzne

Według podziału fizycznogeograficznego Polski (J. Kondrocki, A. Rychling) gmina Mońki położona jest w obrębie wysoczyzny Białostockiej wchodzącej w skład makroregionu Niziny Północno-podlaskiej. Niewielki skrawek w północno - zachodniej części gminy należy do Kotliny Biebrzańskiej.

Na terenie gminy Mońki dominuje urozmaicona morfologicznie wysoczyzna polodowcowa z licznymi formami marginalnymi powstałymi podczas zanikania zlodowacenia środkowo-polskiego. Obszar wysoczyznowy gminy położony jest głównie na wysokości 130-170 m npm. Najwyższe wzniesienie znajduje się w okolicy kol. Świerzbienia - 201,3 m npm., zaś teren najniżej położony to użytki zielone znajdujące się pomiędzy wsiami Wilamówka i Kulesze 101,1, m npm. Najbardziej charakterystycznymi formami rzeźby terenu są liczne wzgórza kemowe. Między kemami występują płaty osadów wodnolodowcowych, a miejscami osadów zastoiskowych (rejon wsi Hornostaje). Powierzchnia osadów wodnolodowcowych opada łagodnie w kierunku południowo-wschodnim do rozległego obniżenia, w środku którego w XVI w. piętrząc wody rzeki Nereśl utworzono jezioro Zygmunta Augusta (Czechowskie).

We wschodniej części obszaru gminy dominującym elementem rzeźby terenu jest dolina rzeki Nereśl. Natomiast fragment obszaru zachodniej części gminy zaliczany do Kotliny Biebrzańskiej charakteryzuje się płaskorówninną rzeźbą terenu i obejmuje głównie taras nadzalewowy Biebrzy przykryty piaskami eolicznymi i wydrami, skrawki tarasu zalewowego oraz część równin torfowych wypełniających rozległe obniżenie Kotliny Biebrzańskiej. Obszar ten wyniesiony jest ca 110 m npm.

W układzie administracyjnym gmina Mońki położona jest w centralnej części województwa podlaskiego i granicy od północnego-wschodu z gminą Jaświły, od południowego-wschodu z gminą Knyszyn, od południa z gminą Krypno, od południowego-zachodu z gminą Trzcianna i od północnego-zachodu z gminą Goniądz.

2.2. Budowa geologiczna

Obszar gminy Mońki położony jest w obrębie prekambryjskiej platformy wschodnieuropejskiej na południowym skłonie wyniesienia mazursko-suwałskiego. Strop utworów krystalicznych leży na głębokości około 1000m, na którym idąc od dołu do góry zalegają osady:

- jury środkowej - iły, iłowce, mułowce, margle, wapienie muszlowe,
- kredy dolnej - osady wapienno-margliste,
- kredy górnej - wapienie piaszczysto-glaukonitowe z fosforytami, piaski i mułowce kwarcowe glaukonitowe, wapienie z fauną i kreda pizująca,
- osady trzeciorzędowe - reprezentowane głównie przez piaski, mułki i iły oligoceńskie oraz mioceńskie, stanowiące podłoże pokrywy czwartorzędowej.

Miąższość pokrywy czwartorzędowej na terenie gminy jest zróżnicowana i waha się od ca 120 do 123 m. Utwory czwartorzędowe są reprezentowane przez osady zlodowacenia począwszy od podlaskiego aż do środkowo-polskiego. Osady zlodowacenia podlaskiego reprezentowane są przez gliny zwałowe zalegające w obniżeniach podłoża czwartorzędowego Nie tworzą one jednak ciągłego poziomu. Gliny zwałowe przykrywają recesyjne osady zastoiskowe i wodnolodowcowe, które z kolei są przykryte przez gliny zwałowe dwóch stadiów starszego i młodszego zlodowacenia

południowopolskiego. Gliny zwałowe młodszego stadiału występują prawie na całym obszarze gminy w towarzystwie osadów wodno-lodowcowych i zastoiskowych. W rejonie gm. Mońki osady zlodowacenia południowo-polskiego są oddzielone od osadów zlodowacenia środkowo-polskiego osadami iłów, mułków, piasków jeziornych oraz torfu. Głównym budulcem pokrywy czwartorzędowej na terenie gminy Mońki są utwory zlodowacenia środkowo-polskiego reprezentowane przez gliny zwałowe, osady lodowcowe, mułki, piaski i żwiry kemów, osady stożków zandrowych oraz osady zastoiskowe w rejonie wsi Hornostaje. Znaczne powierzchnie gminy zajmują pagóry kemowe zbudowane z piasków drobnoziarnistych z wkładkami mułków oraz piaskami z wkładkami żwirów. Zbocza pagórów kemowych często pokryte są warstwą gliny zwałowej lub piasków lodowcowych. Miąższość osadów kemowych waha się w granicach 20 - 30 m.

Fragment Kotliny Biebrzańskiej znajdujący się na terenie gminy Mońki budują piaski rzeczne zlodowacenia północno-polskiego. W okresie holocenu powierzchnie tarasu nadzalewowego w wielu miejscach pokryte zostały piaskami eolicznymi oraz wydymami (okolice wsi Kulesze). Utwory holocenne wykształcone w postaci torfów występują głównie w dolinie rzeki Biebrzy, a także w dolinach mniejszych cieków oraz obniżeniach bezodpływowych na wysoczyźnie.

2.3. Wody powierzchniowe

Pod względem hydrograficznym obszar gminy Mońki należy do dorzecza Wisły z czego 76% powierzchni gminy leży w obrębie zlewni rzeki Narwi, a 24% w zlewni Biebrzy. Przez teren gminy przebiega wododział wód powierzchniowych III -rzędu oddzielający zlewnię rzeki Nereśl i rzeki Biebrzy.

Sieć hydrograficzna na obszarze gminy jest słabo rozwinięta. Głównym elementem tej sieci jest rzeka Nereśl. Płyne ona z północy na południe przez wschodnią i południową część gminy. Głównymi jej dopływami z terenu całej gminy są niewielkie prawobrzeżne cieki Wrzączka (Targonka) i Rumejka odwadniająca wschodnią i południową część gminy. Natomiast północna i zachodnia część gminy odwadniana jest przez Czarną Strugę, Kosówkę i Gołdę. Są to cieki wodne odprowadzające wody do rzeki Biebrzy, położonej na zachód od gminy Mońki. W układzie i funkcjonowaniu sieci hydrograficznej gminy istotną rolę odgrywa jezioro Zygmunta Augusta leżące po zewnętrznej stronie południowo-wschodniej granicy gminy, które oprócz funkcji retencyjnej pełni również rolę zbiornika przeciwpowodziowego. Z obliczeń rzędnych zasięgu fali powodziowej dla rzek województwa podlaskiego wynika, że zagrożenia powodziowe na terenie gminy Mońki nie występują.

Stan sanitarny wód rzeki Nereśl (PLRW200017261889) kontrolowany jest przez WIOŚ w Białymstoku w punktach pomiarowo-kontrolnych monitoringu regionalnego i podstawowego. Przeprowadzone w 2017 r. badania wód rzeki Nereśl wykazały:

- potencjał ekologiczny – umiarkowany,
- stan chemiczny – nie stwierdzono przekroczeń wartości granicznych,
- stan wód został określony jako zły (2017 r.).

Dopływem rzeki Nereśl jest Targonka będąca odbiornikiem ścieków z Moniek.

Na obszarze objętym planem nie występują wody powierzchniowe.

2.4. Wody podziemne

Główne źródło ujmowania wód podziemnych dla celów użytkowych na obszarze gminy Mońki stanowią utwory czwartorzędowe. Warunki hydrogeologiczne w utworach czwartorzędowych na obszarze gminy są skomplikowane i niezbyt korzystne z uwagi na dominację w budowie geologicznej glin. W obrębie tych utworów wyróżnia się kilka poziomów wodonośnych charakteryzujących się zróżnicowaną zasobnością i zasięgiem przestrzennym. Wyróżnione poziomy wodonośne to:

- poziom wodonośny spągowy (najniższy),
- międzymorenowy poziom wodonośny - II b i II a,
- przypowierzchniowy poziom wodonośny.

Wody z ujęć czwartorzędowych, a w szczególności z poziomu wodonośnego międzymorenowego są podstawowym źródłem zaopatrzenia ludności w wodę na terenie gminy Mońki. Warstwy wodonośne tego poziomu tworzą naprzemianległe z glinami piaski i żwiry znajdujące się na znacznych głębokościach. Poziom ten charakteryzuje się napiętym zwierciadłem wody oraz zmienną wydajnością (40 - 80 m³/h) z poszczególnych ujęć, uzależnioną od miąższości i wykształcenia

litologicznego warstwy wodonośnej. Wody tego poziomu charakteryzują się dobrymi parametrami fizyko-chemicznymi i bakteriologicznymi.

Wody poziomu przypowierzchniowego występują w poszczególnych utworach o dobrych warunkach infiltracyjnych budujących dna dolin rzecznych oraz niektóre obszary wysoczyznowe. Wody dolin rzecznych kontaktują się z wodami osadów plejstocenijskich obszarów wysoczyznowych i są ze sobą hydrostatycznie powiązane, wykazując uzależnienie okresowych wahań od okresowych stanów wody w rzekach. Im dalej od dolin powyższa zależność się zmniejsza i wahania okresowe w większym stopniu są związane z wielkością i intensywnością opadów atmosferycznych. Głębokość występowania zwierciadła wody gruntowej, wiąże się ściśle z ukształtowaniem powierzchni terenu. Najpłycej woda zalega w holocenijskich torfach, namulach i piaskach budujących dna dolin rzecznych i obniżen terenowych. Zwierciadło wody układa się tutaj płycej niż 2 m ppt. Na obszarach wysoczyznowych lustro wody w miarę wzrostu wysokości bezwzględnych - obniża się do głębokości poniżej 8 m, wykazując przy tym dość ścisłą zależność od konfiguracji terenu. Poziom przypowierzchniowy stanowi podstawowe źródło ujmowania wód w studniach kopanych. Wody tego poziomu w znacznym stopniu są narażone na zanieczyszczenia bakteriologiczne. Przy wysokim stanie wód gruntowych, po okresie roztopów lub długotrwałych opadów w stropie osadów trudnoprzepuszczalnych, zwłaszcza na terenach płaskich, istnieje możliwość występowania płytkich wód gruntowych. Gmina Mońki należy do obszarów o ograniczonych, lokalnie dobrych zasobach wód podziemnych - jednostkowe zasoby wód podziemnych w m³/24h/km² wynoszą od 50 do 200. Zaopatrzenie ludności w dobrą wodę pitną powinno odbywać się na bazie ujęć wód z poziomu międzymorenowego i spągowego, względnie z ujęć wód oligocenijskich. Część gminy na zachód od m. Kulesze leży w zasięgu udokumentowanego w 2011 r. Głównego Zbiornika Wód Podziemnych nr 2017 - Pradolina rzeki Biebrzy.

Na obszarze opracowania znajduje się ujęcie wody podziemnej.

2.5. Klimat

W podziale byłego województwa białostockiego na krainy klimatyczne (wg. S.J. Pióro - 1973r.) obszar gminy Mońki zaliczony został do Krainy Wysoczyzn Północnopodlaskich (Wysoczyzna Białostocka). Tereny bezpośrednio przylegające do Kotliny Biebrzańskiej (zachodnia część gminy) ulegają jej wpływom klimatycznym, co uwidoczni się przez zwiększoną wilgotność powietrza, niższe temperatury wiosny i lata oraz nieco niższe temperatury w listopadzie i grudniu. Poniższą charakterystykę klimatu obszaru gminy oparto głównie o dane meteorologiczne ze stacji: Mońki, Knyszyn, Białystok, Osowiec i Biebrza z okresu lat 1948 -1967 wg. opracowania S.J. Pióro „Klimat województwa białostockiego” i okresu 1961 -1995 wg. opracowania A. Górniaka „Klimat województwa podlaskiego”

Średnia roczna temperatura na terenie gminy jest niższa od średniej krajowej i wynosi 6,2 °C. Średnia temperatura lipca 17 °C, zaś stycznia - 6,3 °C. Średnia roczna amplituda wynosi 23,3 °C. Najwyższe temperatury występują w lipcu (średnia temperatura max 22,8 °C. Najniższe temperatury występują w styczniu (średnia temperatura min - 9,7 °C). Okres wegetacji (średnia temperatura powyżej 5 °C) trwa około 210 dni, rozpoczyna się on w pierwszej dekadzie kwietnia i kończy się pod koniec października lub na początku listopada. Średnia wilgotność względna powietrza na obszarze gminy wynosi 82%. Najwyższa wartość wilgotności względnej przypada na okres od października do marca, najniższa w czerwcu. W przebiegu dobowym stosunkowo wyższe wartości obserwuje się nocą i nad ranem, natomiast najniższe przypadają na godziny południowe. Rejon gminy Mońki otrzymuje około 587 mm opadów w skali rocznej, z czego na okres wegetacyjny (IV - X) przypada około 410 mm. Maksimum opadów w ciągu roku obserwuje się w maju, czerwcu, lipcu, sierpniu i wrześniu, zaś minimum w styczniu i marcu. Opady letnie różnią się od opadów zimowych długością i intensywnością. Latem są one zazwyczaj krótkotrwałe o dużym natężeniu, zaś zimą długotrwałe o niewielkim natężeniu. Pokrywa śnieżna zalega na badanym terenie dość długo - średnio 92 dni. Obserwowana jest ona od listopada do kwietnia. Najwięcej dni z pokrywą śnieżną notuje się w styczniu.

Na terenie opracowania dominują wiatry południowo-zachodnie i zachodnie. Najrzadziej notowane są wiatry północno - wschodnie i północne. Zimą zaznacza się duży udział wiatrów południowych i południowo-wschodnich. Średnia prędkość wiatru wynosi ca 3,8 m/sek. Największe prędkości osiągają wiatry południowo-zachodnie oraz zachodnie. Najmniejsze prędkości osiągają

wiatry północno-wschodnie oraz południowe.

2.6. Warunki glebowe

W podziale województwa podlaskiego na regiony glebowo-rolnicze obszar gminy Mońki położony jest w obrębie regionu Moniecko-Dąbrowskiego. Region ten charakteryzuje się niskofalistością, miejscami pagórkowatą rzeźbą terenu z licznymi obniżeniami dolinnymi. Cechą charakterystyczną regionu jest silna kamienistość nie tylko gruntów ornych, lecz także użytków zielonych położonych w obniżeniach śródpolnych. Skałą macierzystą gleb obszaru gminy Mońki są utwory czwartorzędowe pochodzenia lodowcowego i wodnolodowcowego, wykształcone w postaci piasków naglinowych i piasków zwałowych całkowitych, a także glin monieckich silnie spiaszczonych oraz w dolinach rzecznych i zagłębieniach piasków rzecznych i utworów organicznych. Na taki podłożu wykształciły się gleby mało typologicznie zróżnicowane.

Na obszarze gminy dominują dwa typy gleb:

- gleby brunatne wylugowane i kwaśne (Bw) - tworzą one znaczne zasięgi powierzchniowe i koncentrują się głównie w pasie środkowej części gminy (nieco poniżej miasta Mońki) wzdłuż osi NE - SW wyznaczonej miejscowościami Waśki, Moniuszczki, Magnuszewo i Kołodziej oraz na terenach północno-zachodniej części gminy.

Gleby te w przeważającej mierze zaliczane są do 5 kompleksu przydatności rolniczej gleb tj. do kompleksu żytnio dobrego, a dominującą klasą bonitacyjną gruntów ornych jest ki. IV^a i IV^b,

- gleby piaskowe różnych typów genetycznych (AB) - zachowują one identyczny układ do powyższego z tym, że zajmują pas terenów (nieco powyżej miasta Mońki) na linii miejscowości Hornostaje, Zblutowo, Oliszki, Dzieżki, Masie oraz na terenach w południowo-wschodniej części gminy.

Gleby te to głównie 6 i 7 kompleks przydatności rolniczej gleb (żytni słaby i żytni bardzo słaby) z dominacją V i VI kl. bonitacyjnej gruntów ornych o niewielkiej przydatności do produkcji rolnej. Gleby pseudobielicowe (A) występują lokalnie. Zajmują one nieco większe powierzchnie w okolicy wsi Czekołydy - Dziekonia, Kropiwnica, Jaśki i Ołdaki. Gleby te zaliczone są do 4 kompleksu przydatności rolniczej tj. do kompleksu żytniego bardzo dobrego z dominującą IIIb i IV* kl. bonitacyjną gruntów ornych. Czarne ziemie, gleby murszowo-mineralne oraz gleby torfowe i murszowo-torfowe występują w rozproszeniu na obszarze całej gminy, głównie na użytkach zielonych położonych w dolinach cieków wodnych i obniżeniach terenowych. Wśród użytków rolnych dominuje kompleks 2z - użytki zielone średnie. Na terenie gminy Mońki użytki zielone w większości mają uregulowane stosunki wodne.

2.7. Surowce mineralne

Na terenie gminy Mońki surowce mineralne występują przeważnie w przypowierzchniowej warstwie utworów czwartorzędowych i są eksploatowane metodą odkrywkową na lokalne potrzeby gminy i jej mieszkańców.

Na dzień 31 XII 2017 r." w gminie Mońki aktualnie udokumentowane i eksploatowane są złoża:

- "Mońki-Żodzie" - w obrębie działek o nr ewid. geod. 161/ 1 i 162/1
- "Sikory II" - w obrębie działki o nr ewid. geod. 154/2;
- "Sikory III" - w obrębie działki o nr ewid. geod. 154/2;
- "Mońki-Hornostaje 2" - w obrębie działki o nr ewid. geod. 143/17;
- "Świerzbienie" - w obrębie działek o nr ewid. geod. 2/24, 2/26, 2/27;
- "Mońki-Hornostaje" oraz "Sikory" (w obrębie działki o nr ewid. geod. 154/2), eksploatacja złóż została zaniechana.

W 2018 r. pojawiły się nowe informacje dot. udokumentowanych złóż na terenie Gminy Mońki:

- złożo "Jaski" - w obrębie działki o nr ewid. geod. 155/4, zatwierdzone przez Starostę Monieckiego;
- granice złoża „Świerzbienie” zostały zmienione zatwierdzonym przez Marszałka Województwa Podlaskiego „Dodatkem nr 1 do dokumentacji geologicznej złoża kruszywa naturalnego „Świerzbienie” miejscowość: Świerzbienie, gmina: Mońki, powiat: moniecki, województwo: podlaskie, obecnie złożo udokumentowane jest w obrębie działek o nr ewid. geod. 2/24, 2/26, 2/27, 1/19, 1/22 i 1/25. Zasoby złoża to złoża piasków w ilości 1 254,40 tys. ton (na dzień 31 grudnia 2017 r.)

Na podstawie geosrodowiskowej mapy Polski, plansza A, ark. 261 Mońki (H. Kapera, J. Jędrzejewska

2011 r.) oraz ark. 260 Goniądz (L. Kruk, H. Kapera 2011 r.) perspektywiczne obszary złóż występują w okolicy:

- na linii Przytulanka - Guzy - piaski ze żwirem,
- miejscowości Zblutowo - piaski z domieszką drobnego żwiru,
- na południe od m. Dziękonie - piaski i żwiry,
- miejscowości Kiślaki i Masie - piaski i piaski ze żwirami,
- miejscowości Żodzie - kreda jeziorna.

Na podstawie georodowiskowej mapy Polski, plansza A, ark. 261 Mońki (H. Kapera, J. Jędrzejewska 2011 r.) oraz ark. 260 Goniądz (L. Kruk, H. Kapera 2011 r.) perspektywiczne obszary złóż występują w okolicy:

- na linii Przytulanka - Guzy - piaski ze żwirem,
- miejscowości Zblutowo - piaski z domieszką drobnego żwiru,
- na południe od m. Dziękonie - piaski i żwiry,
- miejscowości Kiślaki i Masie - piaski i piaski ze żwirami,
- miejscowości Żodzie - kreda jeziorna.

Na terenach objętych opracowaniem nie występują punkty eksploatacji surowców mineralnych.

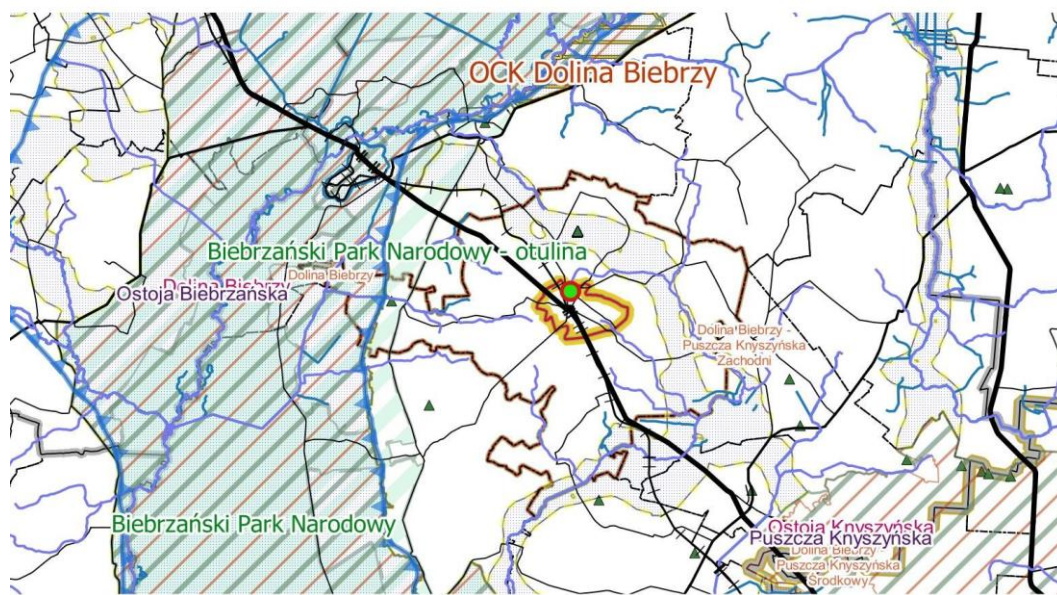
2.8. Środowisko przyrodnicze

Obszar gminy Mońki z uwagi na swoje centralne położenie w województwie podlaskim ma połączenie z ważnymi obszarami dla funkcjonowania systemu ekologicznego województwa. Dolina rzeki Nereśl jest elementem wielkoprzestrzennym systemu przyrodniczego województwa stanowiącym ciąg powiązań przyrodniczych o znaczeniu regionalnym, połączony z systemem przyrodniczym rzeki Narew. Doliny mniejszych cieków (Czarna Struga, Gołda, Kosówka) są elementami drobnoprzestrzennymi systemu przyrodniczego województwa, powiązane z systemem przyrodniczym doliny rzeki Biebrzy, objętej statusem Biebrzańskiego Parku Narodowego i z uwagi na swoje wyjątkowe walory przyrodnicze ujętej w projektowanej europejskiej sieci ekologicznej NATURA 2000, której głównym celem jest utrzymanie bioróżnorodności państw Unii Europejskiej poprzez ochronę najcenniejszych siedlisk oraz gatunków fauny i flory na ich terytorium.

Z uwagi na powyższe, wszelka działalność gospodarcza na terenie gminy Mońki, która mogłaby być szkodliwa dla środowiska przyrodniczego miałaby również wpływ na stan środowiska poza granicami gminy.

2.9. Obszary i obiekty prawnie chronione Miasto i gmina Mońki na tle sieci ekologicznej

Tereny opracowania na tle układu środowiskowego



Legenda

	Teren opracowania		Korytarz ekologiczny		Komunikacja
	Wody powierzchniowe		Obszar Chronionego Krajobrazu		Drogi krajowe
	Natura 2000 OSO		Park Narodowy		Drogi wojewódzkie
	Natura 2000 SOO		Pomniki przyrody		Drogi gminne
					Linie kolejowe

Najbliżej położonymi prawnie chronionym terenem jest znajdujące w kierunku zachodnim, w odległości około 6 km Biebrzański Park Narodowy, Obszar Specjalnej Ochrony Ptaków NATURA 2000 „Ostoja Biebrzańska” (PLB20006) oraz Obszar Specjalnej Ochrony Siedlisk „Dolina Biebrzy” (PLH200008). Na południowy wschód w odległości około 12 kilometrów znajduje się granica Parku Krajobrazowego Puszcza Knyszyńska, wraz z Obszarem Specjalnej Ochrony Ptaków NATURA 2000 „Puszcza Knyszyńska” (PLB200003) i Projektowanym Specjalnym Obszarem Ochrony Siedlisk Natura 2000 „Ostoja Knyszyńska” (PLH200006).

Obszarami nieobjętymi ochroną prawną, lecz istotnymi z punktu widzenia sieci ekologicznej NATURA 2000, są korytarze ekologiczne. W pobliżu miasta Mońki znajdują się dwa z nich: KPn-3B Dolina Biebrzy - Puszcza Knyszyńska - Zachodni oraz KPn 3A Dolina Biebrzy - Puszcza Knyszyńska Południowo-Zachodni. Najbliższy KPn-3B znajduje się w odległości około ośmiuset metrów od terenów objętych opracowaniem.

W związku ze znacznymi odległościami jak i sposobem zagospodarowania, nowy plan nie wpłynie na obszary chronione.

Na terenie gminy Mońki uznano za pomniki przyrody:

- aleję 38 drzew - lip drobnolistnych w dawnym parku podworskim w miejscowości kol. Hornostaje (nr ewidencyjny 419) - uznane za pomniki przyrody Zarządzeniem Nr 86/82 Wojewody Białostockiego z dnia 31 grudnia 1982r. (Dz. Urz. WB Nr 1, poz.2),
- dąb szypułkowy we wsi Kulesze na posesji Nr 52 (nr ewidencyjny 1152) - uznany za pomnik przyrody rozporządzeniem Nr 3/94 Wojewody Białostockiego z dnia 17 listopada 1994r. (Dz. Urz. WB Nr 18, poz. 93)

i żaden z powyższych nie występuje na terenie opracowania.

2.10. Fauna i flora

Zgodnie z regionalizacją faunistyczną Kostrowickiego obszar, na którym położona jest gmina

przynależy do okręgu sarmackiego, podregionu wschodniego regionu środkowoeuropejskiego. Okręg sarmacki jest najdalej na zachód wysuniętą częścią biomu podtajgowego. Wyróżnia go występowanie 26 gatunków, wśród których gatunkami charakterystycznymi są: smuzka, orlik grubodzioby, karaś srebrzysty, motyl – perłowiec wschodni. Fauna lokalna tego terenu jest słabo poznana. Na terenie Gminy Mońki nie występują duże i zwarte kompleksy leśne, brakuje też rozległych obszarów bagiennych, które to stanowią naturalne ostoje wielu gatunków rodzimej fauny. Nie mniej jednak każda z gromad ma swoich przedstawicieli na opisywanym terenie. Ssaki kopytne reprezentowane są głównie przez sarnę i dziką. Stosunkowo często widywany jest lis, dużo rzadziej jenot, kuna domowa, tchórz. Okoliczne pola i łąki zamieszkuje zając szarak. Populacja zająca nie jest w ostatnich latach zbyt liczna, jednak spotkania nie należą do rzadkości. Z pozostałych ssaków z grupy *Micromammalia* na badanym obszarze występują między innymi: jeź wschodni, kret, nornica ruda, nornik zwyczajny, mysz domowa, mysz polna, szczur wędrowny. Ornitofauna występująca na omawianym terenie jest zróżnicowana gatunkowo i ilościowo. Do gatunków ptaków występujących na obszarze gminy należą: bocian biały, myszołów zwyczajny, myszołów włochaty (zimną), kurapatwa, żuraw, czajka, grzywacz, synogarlica turecka, dzięcioł duży, skowronek polny, dzierlatka, dymówka, oknówka, świergotek polny, świergotek łąkowy, pliszka siwa, słowik szary, rudzik, kopciuszek, kos, kwiczoł, piecuszek, zaganiacz, sikora bogatka, sikora modra, dzierzba gąsiorek, sroka, kruk, kawka, wrona siwa, szpak, jasiołuska, wróbel, zięba, dzwonec, szczygieł, gil, trznadel. Dość uboga jest fauna płazów. Jednak dość często spotkać można na łąkach żabę trawną, a na terenach bardziej wilgotnych żabę moczarową. W niewielkich zbiornikach wodnych gody odbywają kumaki nizinne. Stosunkowo często spotkać można ropuchę szarą. Gromada gadów reprezentowana jest przez zaskrońca zwyczajnego, jaszczurkę zwinę.

Według podziału Polski na regiony przyrodniczo-leśne lasy Gminy Mońki znajdują się w Krainie Mazursko-Podlaskiej Dzielnicy Wysoczyzny Bielsko-Podlaskiej (Dzielnicy Puszczy Podlaskich) charakteryzujących się występowaniem prawie wszystkich typów siedliskowych lasu oraz bardzo zróżnicowanym drzewostanem. W podziale administracyjnym lasów województwa podlaskiego, lasy należą do Nadleśnictwa Knyszyn z siedzibą w Mońkach - obręb Mońki. Lasy państwowe, które zajmują 12,6% (2035 ha) ogólnej powierzchni lasów występują w znacznym rozdrobnieniu na obszarze całej gminy. Lasy prywatne stanowią 87,2% (1775 ha) ogólnej powierzchni lasów. Zajmują one 10,9% ogólnej powierzchni obszaru gminy. Są znacznie rozdrobnione i występują na obszarze całej gminy, zajmując głównie kulminacje form marginalnych - kemów i moren czołowych zbudowanych z utworów piaszczysto-żwirowych. Większe kompleksy występują w obrębie Kotliny Biebrzańskiej na plejstoceniowych tarasach nadzalewowych lub w postaci lasów olchowych na tarasie zalewowym. Ponadto większe kompleksy leśne występują w okolicy wsi: Oliszki, Jaski, Koleśniki, kol. Krzeczkowo, Przytulanka, Dziękonie i Zalesię. W układzie typów siedliskowych lasów dominuje Bór Mieszany Świeży (BMśw) i Las Mieszany Świeży (KMśw) oraz Ols (OL) w dolinach rzecznych i obniżeniach terenowych. Na siedliskach boru mieszanego świeżego (BMśw) drzewostan tworzy głównie sosna z niewielką domieszką brzozy i świerku. Na siedliskach lasowych występują głównie drzewostany sosnowo - dębowo - świerkowe ze znaczną domieszką grabu, brzozy, osiki, lipy i innych. W siedliskach olsowych występują głównie drzewostany olchowe z domieszką świerku, osiki i brzozy. Dominującą klasą drzewostanu jest II klasa (21 - 40 lat) i III klasa wieku (41-60 lat).

Na terenie Gminy Mońki brak jest lasów ochronnych stanowiących własność Skarbu Państwa będących z Zarządzie Państwowego Gospodarstwa Leśnego - Lasy Państwowe Nadleśnictwa Knyszyn. Występują tylko lasy gospodarcze (II kategoria), których podstawową funkcją jest produkcja surowca drzewnego na potrzeby własne gospodarstw wiejskich. Gospodarka leśna prowadzona jest głównie w oparciu o uproszczone plany zarządzania lasów poszczególnych obrębów wsi. Na terenie objętym nowym planem nie stwierdzono występowania gatunków chronionych.

2.11. Krajobraz

Według podziału fizycznogeograficznego Polski (J. Kondrocki, A. Rychling) gmina Mońki położona jest w obrębie wysoczyzny Białostockiej wchodzącej w skład makroregionu Niziny Północno-podlaskiej. Niewielki skwerek w północno-zachodniej części gminy należy do Kotliny Biebrzańskiej.

Na terenie gminy Mońki dominuje urozmaicona morfologicznie wysoczyzna połudowcowa z licznymi formami marginalnymi powstałymi podczas zanikania zlodowacenia środkowo-polskiego. Obszar wysoczyzny gminy położony jest głównie na wysokości 130=170 m n.p.m. Najwyższe

wzniesienie znajduje się w okolicy kol. Świerzbienia - 201,3 m npm., zaś teren najniżej położony to użytki zielone znajdujące się pomiędzy wsiami Wilamówka i Kulesze 101,1, m npm. Najbardziej charakterystycznymi formami rzeźby terenu są liczne wzgórza kemowe. Między kemami występują płaty osadów wodnolodowcowych, a miejscami osadów zastoiskowych (rejon wsi Hornostaje). Powierzchnia osadów wodnolodowcowych opada łagodnie w kierunku południowo-wschodnim do rozległego obniżenia, w środku którego w XVI w. piętrząc wody rzeki Nereśl utworzono jezioro Zygmunta Augusta (Czechowskie). We wschodniej części obszaru gminy dominującym elementem rzeźby terenu jest dolina rzeki Nereśl. Natomiast fragment obszaru zachodniej części gminy zaliczany do Kotliny Biebrzańskiej charakteryzuje się płaskorówninną rzeźbą terenu i obejmuje głównie taras nadzalewowy Biebrzy przykryty piaskami eolicznymi i wydrami, skrawki tarasu zalewowego oraz część równin torfowych wypełniających rozległe obniżenie Kotliny Biebrzańskiej. Obszar ten wyniesiony jest ca 110 m npm.

Teren objęty opracowaniem jest wysoko zantropogenizowany – obecnie są to tereny zabudowy mieszkaniowej jednorodzinnej i w niewielkiej części tereny rolne. Najbliższe otoczenie to dwa krajobrazy: od wschodu i południa jest to teren miejski, zabudowa mieszkaniowa jednorodzinna, od zachodu i północy są to tereny użytkowane rolniczo.

2.12. Dziedzictwo kulturowe

Na terenie Gminy Mońki znajdują się obiekty zabytkowe wpisane do rejestru zabytków na podstawie decyzji Wojewódzkiego Konserwatora Zabytków oraz obiekty o wartościach kulturowych nie objętych decyzjami konserwatorskimi:

- Kościół parafialny p.w. Matki Boskiej Częstochowskiej i św. Kazimierza w Mońkach,
- Młyn wodny drewniany w Sikorach,
- Grodzisko wraz z osadą przyrodową w Sikorach.

Na terenie gminy znajduje się 37 stanowisk archeologicznych. Reprezentują one szeroki przekrój chronologiczny: od epoki kamienia po okres nowożytny. Koncentrują się nad rzeką Kosówka i Nereślą oraz bezimiennymi ciekami. Na terenie stanowiska wpisanego do Rejestru Zabytków Archeologicznych nie można prowadzić żadnej działalności naruszającej strukturę obiektów, podlegają one ochronie prawnej (Ustawa o Ochronie Dóbr Kultury i Muzeach). Wszystkie inwestycje planowane na terenie pozostałych stanowisk archeologicznych lub w ich sąsiedztwie należy każdorazowo uzgodnić z Wojewódzkim Konserwatorem Zabytków w Białymstoku. W przypadku odkrycia podczas prowadzenia robót budowlanych lub ziemnych -przedmiotu, co do którego istnieje przypuszczenie, iż jest on zabytkiem, należy wstrzymać wszelkie roboty mogące uszkodzić lub zniszczyć odkryty przedmiot, zabezpieczyć ten przedmiot i miejsce jego odkrycia przy pomocy dostępnych środków i niezwłocznie zawiadomić o tym Podlaskiego Wojewódzkiego Konserwatora Zabytków lub Burmistrza.

3. Potencjalne zmiany stanu środowiska w przypadku braku realizacji projektowanego dokumentu.

W przypadku braku realizacji ustaleń miejscowego planu zagospodarowania przestrzennego części miasta Mońki stan środowiska przyrodniczego nie ulegnie większym przekształceniom.

4. Stan środowiska na obszarach objętych przewidywanym znaczącym oddziaływaniem

Zmiana zagospodarowania dotyczy terenów w znacznym stopniu zantropizowanych, znajdujących się w większości w granicach miasta a w części na terenach uprawnych. w sąsiedztwie terenów zabudowanych. W chwili obecnej są to w części tereny uprawne, w części porośnięte roślinnością wysoką, sąsiadujące tereny są również wykorzystywane rolniczo. Żadne z nich nie podlegają ochronie ani nie stwierdzono obecności gatunków chronionych. Nie znajdują się na nich obiekty dziedzictwa kulturowego.

Zgodnie z informacjami **Podlaskiego Wojewódzkiego Inspektora Ochrony Środowiska** o stanie środowiska na terenie powiatu monieckiego:

Zanieczyszczenia atmosfery

Głównymi źródłami zanieczyszczeń atmosfery na terenie powiatu są rozproszone źródła emisji z sektora komunalno – bytowego, a także zanieczyszczenia komunikacyjne związane z ruchem pojazdów, głównie

na trasie samochodowej Białystok – Mońki – Grajewo. Według danych Głównego Urzędu Statystycznego w 2017 r. emisja zanieczyszczeń pyłowych ogółem z terenu powiatu monieckiego wyniosła 9 ton (spadek emisji zanieczyszczeń o ok 40 % w porównaniu z rokiem 2016). Emisja zanieczyszczeń gazowych ogółem w 2017 r. wyniosła 30 175 ton (wzrost o ok 3 % w porównaniu z rokiem 2016). W ostatnim roku zanotowano wzrost emisji, a na przestrzeni ostatnich kilku lat utrzymuje się trend rosnący.

Na terenie „Strefy Podlaskiej”, która obejmuje wszystkie, za wyjątkiem Aglomeracji Białostockiej, powiaty województwa podlaskiego, wykonywana corocznie (zgodnie art. 89 Ustawy Prawo ochrony środowiska) „Ocena poziomów substancji w powietrzu i klasyfikacji stref województwa podlaskiego” wykazała za rok 2017 przekroczenia normy pyłu PM_{2,5} oraz benzo(a)pirenu dla kryterium oceny - ochrona zdrowia.

Do oceny jakości powietrza na terenie całego województwa służą również pomiary na potrzeby oceny narażenia ekosystemów (kryterium oceny - ochrona roślin). Badania prowadzone są na stacji tła wiejskiego w m. Borsukowizna (gm. Krynki) gdzie wykonuje się automatyczne pomiary dwutlenku siarki, tlenków azotu oraz ozonu. W ocenie za 2017 r. stwierdzono niedotrzymanie celu długoterminowego ozonu.

Na terenie powiatu największymi źródłami zanieczyszczenia powietrza atmosferycznego są ciepłownie miejskie i osiedlowe oraz zakłady przemysłowe zlokalizowane w Mońkach.

Jednolite części wód powierzchniowych

Wielkość presji na wody prezentuje stopień wyposażenia w infrastrukturę wodno-ściekową.

Długość czynnej sieci wodociągowej w 2017 roku w powiecie monieckim wyniosła 734,6 km a 80,7% ludności powiatu korzystało z sieci wodociągowej, najwięcej w gminie Knyszyn – 91,5 %, najmniej w gminie Trzcianna – 68,2%. W gminie Mońki wartość ta wyniosła 83,9 %.

Długość czynnej sieci kanalizacyjnej w 2017 roku w powiecie monieckim wyniosła 185,7 km a 45,2% ludności powiatu korzystało z sieci kanalizacyjnej, najwięcej w gminie Knyszyn – 61,9 %, natomiast najmniej w gminie Jasionówka – 21,7%. W gminie Mońki ta wartość wyniosła 60,6 % W 2017 roku 47,1% mieszkańców powiatu korzystało z oczyszczalni ścieków. W mieście Mońki z wodociągu korzysta 95,8 % ogółu mieszkańców, a z kanalizacji 91,2 %. Długość sieci kanalizacyjnej to 41,7 km, a wodociągowej 35,2 km. Ścieki komunalne, przemysłowe oraz deszczowe z miasta Mońki trafiają do rzeczki Tagonki a z niej do rzeki Nereśl.

Tereny opracowania znajdują się na obszarze JCWP rzecznej RW200017261889 Nereśl od źródeł do Rumejki.

Ocena JCWP Nereśl od źródeł do Rumejki (PLRW200017261889)

Stan/potencjał ekologiczny:

W 2017 roku nie planowano badań elementów biologicznych będących podstawą wykonania oceny stanu ekologicznego oraz wskaźników fizykochemicznych z grupy 3.5. Badano wybrane wskaźniki z grupy 3.6. tj. specyficzne zanieczyszczenia syntetyczne i niesyntetyczne. Na podstawie uzyskanych wyników nie stwierdzono przekroczeń wartości granicznych określonych w rozporządzeniu klasyfikacyjnym

Stan chemiczny:

Stan poniżej dobrego ze względu na ponadnormatywne stężenia substancji z grupy 4.1. tj. substancji priorytetowych.

Stan wód - ze względu na uzyskaną klasyfikację stanu ekologicznego i stanu chemicznego określono jako zły.

Zlewnia JCWP rzecznej RW200017261889 Nereśl od źródeł do Rumejki znajdują się w wykazie wód powierzchniowych wrażliwych na zanieczyszczenie związkami azotu ze źródeł rolniczych (Rozporządzenie Dyrektora Regionalnego Zarządu Gospodarki Wodnej w Warszawie z dnia 31 marca 2017 r. Dz. U. Województwa Podlaskiego, 31 marca 2017 r. Poz. 1267).

Jednolite części wód podziemnych

Główne źródło ujmowania wód podziemnych dla celów użytkowych na obszarze gminy Mońki stanowią utwory czwartorzędowe. Warunki hydrogeologiczne w utworach czwartorzędowych na obszarze gminy są skomplikowane i niezbyt korzystne z uwagi na dominację w budowie geologicznej glin.

W obrębie tych utworów wyróżnia się kilka poziomów wodonośnych charakteryzujących się zróżnicowaną zasobnością i zasięgiem przestrzennym. Wyróżnione poziomy wodonośne to:

- poziom wodonośny spągowy (najniższy),
- międzymorenowy poziom wodonośny - II b i II a,
- przypowierzchniowy poziom wodonośny.

Tereny opracowania znajdują się na obszarze JCWPd 52.

Klasyfikacja wskaźników fizykochemicznych wód podziemnych z otworu pomiarowego w Mońkach odpowiadała III klasie – woda zadowalającej jakości. Stwierdzono podwyższoną zawartość wapnia, jonów wodorowęglanu i azotanów. Ogólnie stan chemiczny wód oceniono jako dobry.

Odpady przemysłowe

Ilość odpadów wytworzonych (z wyłączeniem odpadów komunalnych), na terenie powiatu monieckiego w 2017 r. wyniosła 147,6 tys. ton co stanowiło 13,7 % odpadów wytworzonych na terenie całego województwa. W 2017 r. ilość odpadów przemysłowych poddanych procesom odzysku wyniosła 99,4 %.

Odpady komunalne

Głównymi źródłami wytwarzania odpadów komunalnych są gospodarstwa domowe oraz obiekty handlowo- usługowe, szkoły, przedszkola, obiekty turystyczne i targowiska. W 2017 r. zebrano 6 314,63 ton zmieszanych odpadów komunalnych, co w przeliczeniu na jednego mieszkańca wyniosło 153,7 kg/rok.

Odpady komunalne zmieszane muszą być poddawane przetworzeniu w instalacjach do mechaniczobiologicznego przetwarzania odpadów. W wyniku mechanicznego przetwarzania zmieszanych odpadów komunalnych wydziela się frakcje dające się wykorzystać materiałowo lub energetycznie. Po procesie mechanicznego przetwarzania zmieszanych odpadów komunalnych powstaje frakcja, która wymaga dalszego biologicznego przetworzenia. Pozostałości z sortowania po przetworzeniu, w postaci stabilizatu, mogą być kierowane na składowiska odpadów spełniające określone wymagania.

Od 1 stycznia 2012 r. obowiązuje ustawa o utrzymaniu czystości i porządku w gminach. Gmina ma za zadanie zapewnić odbieranie i właściwe - ekologicznie bezpieczne zagospodarowanie wszystkich odpadów komunalnych z możliwością selektywnego zbierania. Zgodnie z głównymi założeniami nowelizacji przepisów ustawy, zmieszane odpady komunalne oraz odpady zielone (z pielęgnacji terenów zielonych oraz targowisk) należy kierować do regionalnych instalacji do przetwarzania odpadów komunalnych (tzw. RIPOK). Odpady te muszą zostać zagospodarowane w regionie gospodarki odpadami, na którym zostały wytworzone. Wyjątek stanowi sytuacja, kiedy instalacja w regionie uległa awarii lub nie może przyjmować odpadów z innych przyczyn. Wówczas odpady należy skierować do instalacji zastępczej wyznaczonej w uchwale sejmiku województwa w sprawie wykonania Planu Gospodarki Odpadami.

Odpady niebezpieczne

W bazie WSO 6 w 2016 roku zgromadzono informacje o 69 producentach odpadów niebezpiecznych. Pod względem ilości najwięcej odpadów wytworzyło przedsiębiorstwo Innowacje i Środowisko Sp. z o.o. – 75,8 oraz "PRO-EKO SERWIS" Sp. z o.o. – 68,3 ton. Do znaczących wytwórców odpadów należało również Przedsiębiorstwo "TOOLCO" Kazimierz Mitroszewski – 30,5 ton oraz Samodzielny Publiczny Zakład Opieki Zdrowotnej w Mońkach – 16,2 ton. Na terenie powiatu wytworzono 213,9 ton odpadów niebezpiecznych, zebrano 259,5 ton, natomiast odzyskano w instalacji 288,3 ton. Zbieraniem zajmowały się 4 specjalistyczne firmy posiadające odpowiednie zezwolenia, a unieszkodliwianiem w instalacjach – 1 firma. Największą grupę stanowiły materiały izolacyjne oraz materiały konstrukcyjne zawierające azbest– 147,5 ton.

Hałas komunikacyjny i przemysłowy

Na terenie powiatu w roku 2016 Inspektorat przeprowadził pomiary hałasu komunikacyjnego w Mońkach. Badania miały na celu określenie stopnia uciążliwości drogi krajowej nr 65 przebiegającej przez miasto.

Wyniki badań wykazały, że 2,8 % ogólnej liczby mieszkańców Moniek eksponowanych jest na hałas dla wskaźnika $L_{DWN} > 55\text{dB}$, a 2,2% ogólnej liczby mieszkańców eksponowanych jest na hałas dla wskaźnika $L_N > 50\text{dB}$ przekroczenia norm dopuszczalnych hałasu.

Na podstawie mapy imisyjnej dla wskaźnika L_{DWN} , można przyjąć, że południowa część terenów

opracowania znajduje się w zasięgu oddziaływania hałasu w przedziale emisji 50-54 dB.

Pola elektromagnetyczne

W 2017 r. w Mieście Mońki przeprowadzono pomiary pól elektromagnetycznych i średnia arytmetyczna zmierzonych wartości skutecznych natężeń pól elektrycznych promieniowania elektromagnetycznego nie przekroczyła wartości 0,2 [V/m], co oznacza, że nie przekroczyła dopuszczalnego poziomu.

Ochrona środowiska przed awariami

Jedynym zakładem, który jest brany pod uwagę w zakresie poważnych awarii, na terenie powiatu monieckiego, poza stacjami paliw płynnych, jest Moniecka Spółdzielnia Mleczarska, ul. A. Mickiewicza 62.

Obecnie na terenie Moniek, przy ul. Mickiewicza w sąsiedztwie w/w zakładu mleczarskiego Polska Spółka Gazownicza Sp. o.o. Oddział Zakład Gazowniczy w Białymstoku ul. Gen St. Sosabowskiego 24, 15-182 Białystok oddaje do użytkowania stację regazyfikacji skroplonego gazu ziemnego LNG wraz z infrastrukturą towarzyszącą. Po nadaniu właściwych parametrów gaz wprowadzany jest miejskiej sieci gazowej. Możliwości magazynowe umożliwiają jednoczesne magazynowanie ok. 50 Mg gazu. Instalacja została wyposażona w szereg zabezpieczeń pozwalających na jej sprawne i bezpieczne funkcjonowanie. W trakcie przeprowadzonych kontroli, w zakresie przeciwdziałania poważnym awariom, nie stwierdzono uchybień mających wpływ na bezpieczeństwo jak i zagrożenie skażeniem środowiska. Przedmiotowa instalacja wyposażona jest w systemy alarmowe, zawory bezpieczeństwa i innego rodzaju zabezpieczenia, reagujące na zaistniałe sytuacje awaryjne w trakcie jej eksploatacji, zabezpieczające przed wystąpieniem poważnej awarii.

Według danych posiadanych przez WIOŚ w rozpatrywanym okresie wybudowano nową stację paliw płynnych (pierwsze półrocze 2018 r.): PLUS Diagnostyka Jan Jurkiewicz zlokalizowana w Mońkach, przy ul. Ełckiej 30. Przedmiotowa stacja paliw została wyposażona w nowoczesną infrastrukturę i zabezpieczenia chroniące środowisko, spełniające wymagania wynikające z przepisów prawa. Główne jednak zagrożenie wypadkami o znamionach poważnych awarii wynika z transportu paliw płynnych i gazowych do zaopatrzenia tych obiektów.

Na terenie powiatu monieckiego w ostatnich latach nie odnotowano poważnych awarii jak również zdarzeń o znamionach poważnych awarii, zarówno na terenie zakładów będących potencjalnymi sprawcami jak i w transporcie drogowym i kolejowym towarów niebezpiecznych.

5. Istniejące problemy ochrony środowiska istotne z punktu widzenia realizacji projektowanego dokumentu w szczególności dotyczące obszarów podlegających ochronie na podstawie ustawy z dnia 16 kwietnia 2004 r. o ochronie przyrody

W granicach projektu miejscowego planu zagospodarowania przestrzennego nie występują obszary lub projekty podlegające ochronie na podstawie ustawy z dnia 16 kwietnia 2004 r. o ochronie przyrody. Realizacja ustaleń miejscowego planu zagospodarowania przestrzennego nie wpłynie negatywnie na obszary NATURA 2000.

Najbliżej położonymi prawnie chronionym terenem są znajdujące się w kierunku zachodnim, w odległości około 6 km od granicy miasta Mońki Biebrzański Park Narodowy, Obszar Specjalnej Ochrony Ptaków NATURA 2000 „Ostoja Biebrzańska” (PLB20006) oraz Obszar Specjalnej Ochrony Siedlisk „Dolina Biebrzy” (PLH200008). Na południowy wschód w odległości około 12 kilometrów znajduje się granica Parku Krajobrazowego Puszcza Knyszyńska, wraz z Obszarem Specjalnej Ochrony Ptaków NATURA 2000 „Puszcza Knyszyńska” (PLB200003) i Projektowanym Specjalnym Obszarem Ochrony Siedlisk Natura 2000 „Ostoja Knyszyńska” (PLH200006).

Obszarami nieobjętymi ochroną prawną, lecz istotnymi z punktu widzenia sieci ekologicznej NATURA 2000, są korytarze ekologiczne. W pobliżu miasta Mońki znajdują się dwa z nich: KPn-3B Dolina Biebrzy - Puszcza Knyszyńska - Zachodni oraz KPn 3A Dolina Biebrzy - Puszcza Knyszyńska Południowo-Zachodni. Najbliższy KPn-3B znajduje się w odległości około 1300 metrów od granic terenu opracowania.

6. Cele ochrony środowiska ustanowione na szczeblu międzynarodowym, wspólnotowym i krajowym, istotne z punktu widzenia projektowanego dokumentu

W projekcie miejscowego planu zagospodarowania przestrzennego znajduje odzwierciedlenie podstawowa zasada krajowej polityki ekologicznej przyjętej w Polityce ekologicznej państwa – zasada zrównoważonego rozwoju. Założenia Polityki ekologicznej państwa nawiązują do ustaleń przyjętych podczas Konferencji Narodów Zjednoczonych „Środowisko i Rozwój” w Rio de Janeiro w 1992 roku (Konwencja w sprawie różnorodności biologicznej) i obowiązujących deklaracji, rezolucji i zaleceń.

W strukturze przyrodniczej obszaru objętego projektem miejscowego planu zagospodarowania przestrzennego nie stwierdzono obszarów, które kwalifikowałyby się do objęcia ochroną w ramach europejskiej sieci obszarów chronionych (ECONET, NATURA 2000, CORINE Biotops, EMERALD).

7. Oddziaływanie ustaleń projektu na środowisko

Wpływ projektowanego zagospodarowania obszaru objętego projektem rozpatrzony został poprzez zbadanie zagrożeń środowiska takich jak:

- zanieczyszczenie powietrza,
- zanieczyszczenie wód powierzchniowych i podziemnych,
- zanieczyszczenie gleb,
- emisję hałasu,
- promieniowanie elektromagnetyczne.

Prognozowane oddziaływanie i natężenie zagrożeń środowiska

Lp	Elementy środowiska	Rodzaj oddziaływania
1	2	3
1.	Różnorodność biologiczna	Bezpośrednie, długoterminowe, stałe - na terenach do tej pory rolnych uprawne monokultury zostaną zastąpione roślinami ozdobnymi – mało znaczące.
2.	Ludzie	Bezpośrednie, długoterminowe, stałe, pozytywne – nowe tereny mieszkalne i usług.
3.	Zwierzęta	Bezpośrednie, długoterminowe, stałe, negatywne – do tej pory otwarte tereny uprawne zostaną zabudowane, co znacząco zmieni ich dostępność dla zwierząt. Mało znaczące.
4.	Rośliny	Bezpośrednie, długoterminowe, stałe - na terenach do tej pory rolnych uprawne monokultury zostaną zastąpione roślinami ozdobnymi – mało znaczące.
5.	Woda	Brak oddziaływania.
6.	Powietrze	Bezpośrednie, długoterminowe, stałe, negatywne - wprowadzane zmiany mogą skutkować nieznacznym zwiększeniem emisji gazów cieplarnianych i pyłów – mało znaczące.
7.	Powierzchnia ziemi	Brak oddziaływania.
8.	Krajobraz	Bezpośrednie, długoterminowe, stałe - otwarta przestrzeń terenów uprawnych zostanie zabudowana. Dotyczy to jednak strefy przy istniejącej zabudowie, więc mało znaczące.

1	2	3
9.	Klimat	Bezpośrednie, długoterminowe, stałe, negatywne - wprowadzane zmiany mogą skutkować nieznacznym zwiększeniem emisji gazów cieplarnianych i pyłów – mało znaczące. Przewidywane zmiany klimatu nie wpłyną na teren opracowania w bezpośredni sposób.
10.	Zasoby naturalne	Brak oddziaływania.
11.	Zabytki	Brak na terenie objętym opracowaniem
12.	Dobra materialne	Brak oddziaływania
13.	Natura 2000	Brak oddziaływania

Tereny objęte planem znajdują się w północnej części miasta Mońki i zajmują prawie 35 ha. Obecnie są to w większości tereny zagospodarowane – znajduje się na nich zabudowa mieszkaniowa jednorodzinna i usługowa. Część (szczególnie na północy przy granicy miasta) to tereny rolne, w tym z sukcesją drzew i krzewów oraz lasne – z niewielką (ok 10 m²) pozostałością zalesienia. Teren jest niemal płaski, z niewielkim spadkiem w kierunku północnym. Część opracowania o powierzchni 0,4 ha znajduje się poza granicą miasta Mońki i są to tereny rolne. Obszar opracowania graniczy przede wszystkim z terenami zabudowy jednorodzinnej i usługowej (wschód i południe) oraz terenami rolnymi, w tym zabudowy zagrodowej (zachód i północ). W pobliżu zachodniej granicy (35 m i więcej) przebiega linia kolejowa 38.

Projekt miejscowego planu zagospodarowania dla osiedla Reja wyznacza cztery rodzaje zagospodarowania terenu:

- zabudowa mieszkaniowa jednorodzinna (MN),
- usługi handlowe (UH),
- ujęcie wody i stacja wodociągowa (WZ),
- drogi publiczne (KD-Dx, KD-W).

Wszystkie tereny z istniejącą zabudową są już uzbrojone (w tym w sieć wodociagową i kanalizację) a tereny wyznaczone do zabudowy uzyskują dostęp do tych sieci. Tereny rolne sąsiadujące, zarówno bezpośrednio jak i dalsze, charakteryzują się dużym zagęszczeniem zabudowy kolonijnej oraz obecnością nowej zabudowy jednorodzinnej. Już w chwili obecnej antropizacja tego środowiska jest wysoka. Flora i fauna tych terenów jest typowa dla obszarów rolniczych i wyłączenie terenów z produkcji rolnej nie będzie to stanowić zagrożenia dla cennych, chronionych gatunków, ani dla obszarów chronionych.

Uzbrojenie terenu opracowania w sieci wodociagowe i kanalizacyjne sprawia, że ustalenia planu nie będą miały negatywnego wpływu na wody powierzchniowe i podziemne. JCWP Nereśl od źródeł do Rumejki (PLRW200017261889) znajduje się w wykazie wód powierzchniowych wrażliwych na zanieczyszczenie związkami azotu ze źródeł rolniczych (Rozporządzenie Dyrektora Regionalnego Zarządu Gospodarki Wodnej w Warszawie z dnia 29 marca 2017 r. Dz. U. Województwa Podlaskiego, 31 marca 2017 r. Poz. 1267). Teoretycznie więc wyłączenie terenów opracowania z produkcji rolnej będzie miało pozytywny wpływ na tę zlewnię, jednak w rzeczywistości będzie on znikomy, o ile w ogóle występujący.

Zwiększenie terenów zabudowy mieszkalnej niemal zawsze wiąże się ze zwiększeniem emisji gazów cieplarnianych – wynika to z konieczności produkcji ciepła, czy to do ogrzewania budynków, czy podgrzewania wody. Emisje te można ograniczyć stosując nowoczesne rozwiązania pozyskiwania energii np. słonecznej czy gruntu. Korzystne byłoby wykorzystywanie do ogrzewania domów gazu sieciowego, co obecnie w mieście Mońki jest możliwe, dzięki powstałej rozprężalni gazu LNG. Zważając na skalę i rodzaj zainwestowania terenu, wpływ ustaleń miejscowego planu zagospodarowania przestrzennego na klimat będzie minimalny. Rozpatrując lokalizację terenu objętego opracowaniem (część miasta, wysoko zantropizowane otoczenie) oraz jego funkcję (teren zabudowy mieszkaniowej jednorodzinnej) można przyjąć założenie, że postępujące zmiany klimatu nie będą wywierały bezpośredniego wpływu.

W pobliżu zachodniej granicy terenu opracowania przebiega linia kolejowa nr 38. W związku z tym mieszkańcy budynków, szczególnie tych w bezpośrednim sąsiedztwie, będą narażeni na oddziaływanie hałasu. Niekorzystnemu wpływowi można przeciwdziałać stawiając ekrany, dokonując odpowiednich nasadzeń roślinności oraz poprzez stosowanie właściwych rozwiązań architektonicznych (np. usytuowanie pomieszczeń sypialni i stałego przebywania ludzi po stronie północno-wschodniej).

Projekt miejscowego planu zagospodarowania przestrzennego miasta Mońki nie będzie wywierał znacząco szkodliwego wpływu na środowisko przyrodnicze w tym gatunki i obszary chronione.

Obszary chronione

Najbliżej położonymi prawnie chronionym terenem są znajdujące się w kierunku zachodnim, w odległości około 6 km od granicy miasta Mońki Biebrzański Park Narodowy, Obszar Specjalnej Ochrony Ptaków NATURA 2000 „Ostoja Biebrzańska” (PLB20006) oraz Obszar Specjalnej Ochrony Siedlisk „Dolina Biebrzy” (PLH200008). Na południowy wschód w odległości około 12 kilometrów znajduje się granica Parku Krajobrazowego Puszcza Knyszyńska, wraz z Obszarem Specjalnej Ochrony Ptaków NATURA 2000 „Puszcza Knyszyńska” (PLB200003) i Projektowanym Specjalnym Obszarem Ochrony Siedlisk Natura 2000 „Ostoja Knyszyńska” (PLH200006).

Obszarami nieobjętymi ochroną prawną, lecz istotnymi z punktu widzenia sieci ekologicznej NATURA 2000, są korytarze ekologiczne. W pobliżu miasta Mońki znajdują się dwa z nich: KPn-3B Dolina Biebrzy - Puszcza Knyszyńska - Zachodni oraz KPn 3A Dolina Biebrzy - Puszcza Knyszyńska Południowo-Zachodni. Najbliższy KPn-3B znajduje się w odległości około ośmiuset metrów od granic miasta. Tereny opracowania znajdują się w znacznych odległościach od obszarów chronionych i nie będą miały na nie negatywnego wpływu.

Na terenie gminy Mońki uznano za pomniki przyrody:

- aleję 38 drzew - lip drobnolistnych w dawnym parku podworskim w miejscowości kol. Hornostaje (nr ewidencyjny 419) - uznane za pomniki przyrody Zarządzeniem Nr 86/82 Wojewody Białostockiego z dnia 31 grudnia 1982r. (Dz. Urz. WB Nr 1, poz. 2),
- dąb szypułkowy we wsi Kulesze na posesji Nr 52 (nr ewidencyjny 1152) - uznany za pomnik przyrody rozporządzeniem Nr 3/94 Wojewody Białostockiego z dnia 17 listopada 1994r. (Dz. Urz. WB Nr 18, poz. 93)

i żaden z powyższych nie występuje na terenie opracowania.

8. Rozwiązania mające na celu zapobieganie, ograniczanie lub kompensację przyrodniczą negatywnych oddziaływań na środowisko

W planie ustala się następujące zasady ochrony środowiska, przyrody i krajobrazu:

- a) obowiązek zachowania dopuszczalnego poziomu hałasu zgodnie z przepisami odrębnymi dla terenów chronionych akustycznie, oznaczonych na rysunku planu symbolami MN jak dla terenów mieszkalno-usługowych,
- b) dopuszczalne poziomy niektórych substancji w powietrzu, alarmowe poziomy niektórych substancji w powietrzu oraz marginesy tolerancji dla dopuszczalnych poziomów niektórych substancji, według odrębnych przepisów szczególnych,
- c) zakaz wprowadzania do wód lub ziemi ścieków nie spełniających warunków określonych w odrębnych przepisach szczególnych,
- d) zakaz budowy bezodpływowych zbiorników na nieczystości ciekłe lub przydomowych oczyszczalni ścieków bytowych,
- e) obowiązek uwzględniania wymogów ochrony środowiska, o których mowa w szczególności w art. 72 i 73 ustawy z dnia 27 kwietnia 2001 r. – Prawo ochrony środowiska (Dz. U. z 2019 r. poz.1396) oraz ustawy z dnia 3 października 2008 r. o udostępnianiu informacji o środowisku i jego ochronie, udziale społeczeństwa w ochronie środowiska oraz o ocenach oddziaływania na środowisko (Dz. U. z 2020 r. poz. 283, 284, 322),
- f) stosowanie systemu gromadzenia, usuwania i unieszkodliwiania odpadów stałych gwarantujący ochronę środowiska,
- g) zakazuje się stosowania do nasadzeń ekspansywnych gatunków roślin obcego pochodzenia,
- h) zaopatrzenie w ciepło z istniejącego systemu ciepłowniczego lub według własnych rozwiązań przy preferencji ekologicznych nośników energii (gaz, olej opałowy, energia elektryczna, biomasa), zgodnie z obowiązującymi przepisami szczególnymi.

Na terenie opracowywanego planu nie występują zabytki nieruchome ujęte w wojewódzkiej ewidencji zabytków, ani też stanowiska archeologiczne – jeżeli jednakże, w trakcie prowadzenia robót budowlanych lub ziemnych, odkryty zostanie przedmiot (obiekt), co do którego istnieje

przypuszczenie, iż jest on zabytkiem należy: wstrzymać wszelkie roboty mogące uszkodzić lub zniszczyć odkryty przedmiot, zabezpieczyć ten przedmiot i miejsce jego odkrycia przy pomocy dostępnych środków i niezwłocznie zawiadomić o tym Podlaskiego Wojewódzkiego Konserwatora Zabytków lub Burmistrza..

Podczas realizacji inwestycji należy korzystać z najlepszych dostępnych rozwiązań i najbezpieczniejszych dla środowiska naturalnego.

9. Rozwiązania alternatywne do rozwiązań zawartych w projektowanym dokumencie wraz z uzasadnieniem ich wyboru oraz opis metod dokonania oceny prowadzącej do tego wyboru albo wyjaśnienie braku rozwiązań alternatywnych, w tym wskazania napotkanych trudności wynikających z niedostatków techniki lub luk we współczesnej wiedzy.

Miejscowy plan zagospodarowania przestrzennego dotyczy obszaru wydzielonego w tkance miasta. W związku z silną antropizacją terenu opracowania i brakiem wpływu na tereny chronione, na etapie sporządzania projektu planu przyjęto rozwiązanie zaproponowane przez zainteresowane strony i uwzględnione w „Miejscowym planie zagospodarowania przestrzennego miasta Mońki”.

W trakcie sporządzania prognozy oddziaływania na środowisko do projektu miejscowego planu zagospodarowania przestrzennego części miasta Mońki nie napotkano na istotne trudności.

10. Materiały źródłowe

- Opracowanie ekofizjograficzne sporządzone na potrzeby miejscowego planu zagospodarowania przestrzennego miasta i gminy Mońki,
- Program Ochrony Środowiska Województwa Podlaskiego na lata 2017-2020 z perspektywą do 2024 r. (2016 r.),
- Program Ochrony Środowiska dla powiatu monieckiego.
- Program Ochrony Środowiska dla gminy Mońki
- Strategia Rozwoju Gminy Mońki, 2000 r.
- Wojewódzki Plan Gospodarki Odpadami na lata 2016-2022 (Uchwała Sejmiku Województwa Podlaskiego Nr XXXII/280/16 z dn. 19 grudnia 2016 r.),
- ustawa z dnia 27 kwietnia 2001 r. – „Prawo ochrony środowiska” (Dz. U. z 2019 r. poz. 1396 z późn. zm.);
- ustawa „o ochronie przyrody” z dn. 16 kwietnia 2004 r.,(t.j. Dz. U. z 2020 r. poz. 55),
- rozporządzenie Ministra Środowiska w sprawie obszarów specjalnej ochrony ptaków Natura 2000 (Dz.U. 2011 poz. 133, tj. Dz. U. 2018 z 2020 r. poz. 1789),
- ustawa „o ochronie gruntów rolnych i leśnych” (t.j. Dz.U.. z 2017 r. poz.1161),
- pozostałe dokumenty, materiały planistyczne, w tym programy zawierające zadania służące do realizacji ponadlokalnych celów publicznych, materiały przyrodnicze, inwentaryzacyjne i studialne dotyczące środowiska,
- ze stron internetowych: www.mos.gov.pl, www.wrotapodlasia.pl, <http://geoportal.kzgw.gov.pl>, www.wios.bialystok.pl; www.bialystok.lasy.gov.pl, www.geoportal.gov.pl;
- własne wizje terenowe,

Opracował
Piotr Tomasz Piotrowski

Załącznik

Oświadczenie

autora prognozy o spełnianiu wymagań, o których mowa w art. 74a ust 2. ustawy z dnia 3 października 2008 r. o udostępnianiu informacji o środowisku i jego ochronie, udziale społeczeństwa w ochronie środowiska oraz o ocenach oddziaływania na środowisko (Dz. U. z 2020 r. poz. 283, 284, 322).

Ja, niżej podpisany Piotr Tomasz Piotrowski, jako autor „Prognozy oddziaływania na środowisko projektu miejscowego planu zagospodarowania przestrzennego części obszaru miasta Mońki zwanego „Osiedlem Reja”, oświadczam, iż spełniam wymagania, o których mowa w art. 74a ust. 2 ustawy z dnia 3 października 2008 r. o udostępnianiu informacji o środowisku i jego ochronie, udziale społeczeństwa w ochronie środowiska oraz o ocenach oddziaływania na środowisko (Dz. U. z 2020 r. poz. 283, 284, 322). Jestem świadomy odpowiedzialności karnej za złożenie fałszywego oświadczenia.

Piotr Tomasz Piotrowski